



Annuel 2023-2024



NEAUPHLETTE



**VENTE AUX DÉPÔTS ET EN LIVRAISON** LIVRAISON 6 JOURS SUR 7



**GRUCHY**  
Depuis 1971



FRANCAISE

**NORMANDIE / PACY**  
4, rue de la briqueterie,  
27120 Pacy-sur-Eure  
pacy@combustibles-gruchy.fr  
02 32 36 08 57

**ÎLE DE FRANCE**  
ZA le Val d'Agé,  
5 rue du Vieux Chêne,  
78980 Bréval  
breval@combustibles-gruchy.fr  
01 34 78 31 26

**PICARDIE**  
10 rue de Peritment,  
60300 Beauvais  
beauvais@combustibles-gruchy.fr  
01 34 78 31 26

 **Fioul**

 **Bûches densifiées**

 **BIO fioul**

 **Bois de chauffage**

 **Gazole, GNR**

 **Granulés de bois (sac et vrac)**



Découvrez tous nos produits sur [www.combustibles-gruchy.fr](http://www.combustibles-gruchy.fr)



# ESPACE OPTIQUE CELOS




**Jérôme CELOS**  
Opticien diplômé

*Tiers payant et Mutuelles agréés • Facilité de paiement*

**Tél. 01 30 33 45 88**

e-mail : [opticelos@orange.fr](mailto:opticelos@orange.fr) • C.C. Intermarché - 78980 BREVAL

**Ouvert du mardi au vendredi de 9h à 12h30 et de 15h à 19h**  
**le samedi de 9h à 13h et de 14h30 à 19h**



# AUTOVISION

CONTROLE TECHNIQUE AUTOMOBILE

SARL DA SILVA CONTRÔLES

**Z.A. de Neauphlette**  
**Route de Longnes**  
**78980 NEAUPHLETTE - BRÉVAL**

01 34 78 04 45

Près de la  
gare de Bréval

Agence La **M**anufacture

L'immobilier sur Mesure

Estimation gratuite  
sous 48h

# VENDU

**BRÉVAL**  
06 31 32 87 03  
[www.lamanufacture-immobilier.fr](http://www.lamanufacture-immobilier.fr)

Nous vous accompagnons  
aussi sur vos travaux






# BRÉVAL AUTOMOBILES

AGENT

Vente véhicules neufs et d'occasion  
Réparations toutes marques

**Romuald Chauvet**

ZA du Val d'Agé - Rue René Dhal - 78980 Bréval

Tél. : 01 30 93 80 68 - E-mail : [brevalautomobiles@orange.fr](mailto:brevalautomobiles@orange.fr)



# PAVILLON SAINT-MARTIN

*Traiteur événementiel*

**ORGANISATION DE VOS REPAS DÈS 30 PERSONNES**

BUFFET, COCKTAILS, MARIAGE, ANNIVERSAIRE, SOIRÉE À THÈME, RÔTISSERIE

 DENIS TELLIER

 [www.pavillon-saintmartin.com](http://www.pavillon-saintmartin.com)

 06 98 80 13 19

 3 RUE DE LA FORÊT - 78950 NEAUPHLETTE



### Mes Chers Administrés,

Cet éditorial annuel me permet de faire un point sur la situation de notre commune, de vous rappeler les réalisations 2023 et de vous annoncer les projets 2024.

Bréval est aujourd'hui une commune attractive en développement et avec une population qui augmente et qui rajeunit. C'est ainsi qu'une nouvelle classe a ouvert en école maternelle en septembre 2023 portant le nombre à 5. Côté élémentaire, une classe avait ouvert en septembre 2022, pour un total de 7 classes.

Ce développement raisonné et raisonnable est accompagné par une dynamique économique. De nouveaux commerces ont ouvert récemment, et notre Intermarché entreprend des travaux d'agrandissement en 2024.

Les services suivent également puisqu'une seconde micro-crèche a vu le jour, tout comme notre maison médicale où j'espère accueillir un médecin généraliste en 2024.

Comme je le dis souvent, je me refuse à ce que Bréval soit une « cité dortoir ». La qualité de vie est une de mes priorités. Les commissions communales « environnement », « fêtes et animations », « voirie », « communication » et « bâtiments » sont particulièrement actives pour nous offrir une commune agréable, propre, fleurie, animée et avec des bâtiments publics entretenus. Une commune où le sport et la culture sont aussi présents avec une offre variée grâce à nos associations que je tiens à remercier.

Côté finances, le développement de notre commune génère de nouvelles recettes fiscales, qui nous permettent de ne pas augmenter le taux d'imposition foncière comme je m'y étais engagé.

### Les réalisations 2023 :

- Nos efforts pour améliorer la sécurité routière et piétonne se sont poursuivis. La route départementale 11 a été refaite, un

plateau surélevé a été installé devant le collège, et les trottoirs ont été élargis devant les commerces boulangerie et traiteur, permettant un accès facilité et sécurisé aux piétons et aux personnes à mobilité réduite en particulier.

- Un second court de tennis couvert financé par la Communauté de Communes des Portes de l'Ile-de-France (CCPIF) a vu le jour
- Le passage en LED de notre éclairage public
- Une nouvelle aire de jeux pour enfants dans le parc
- La rénovation du local associatif le « Mille Club »

### Les projets 2024 :

- La rénovation énergétique des logements communaux
- L'enfouissement des réseaux rue René Dhal entre la rue de la Forêt et la rue du Stade.
- La réfection des trottoirs rue René Dhal

Soyez assurés que le conseil municipal, le personnel communal et moi-même sommes attachés à la qualité de vie à Bréval et que tout est mis en œuvre pour y parvenir. Dans ce monde troublé, il est important que nous puissions nous sentir bien et en sécurité dans notre commune.

Je tiens à remercier mes adjoints, les conseillers municipaux et le personnel communal qui s'investissent à mes côtés pour le bien de nos administrés.

Je vous retrouverai, avec plaisir, **à la salle des fêtes le vendredi 19 janvier à 20h pour la traditionnelle réunion publique** ; n'hésitez pas à vous inscrire sur le site de la commune ou en mairie. Cette réunion sera suivie d'un moment de convivialité. J'invite tout particulièrement les nouveaux habitants à y assister.

**Pour cette nouvelle année 2024, je vous présente tous mes vœux de santé, bonheur, réussite et paix.**

Bien à vous.

**Thierry NAVELLO**  
Maire de Bréval

19 janvier 2024 à 20h00  
Salle des Fêtes  
Ouverture des portes à 19h30

Buffet offert par  
la commune en fin de séance

## RÉUNION PUBLIQUE

Animée  
par Thierry Navello,  
Maire de Bréval

Réservation au 01 34 97 90 90  
ou remplir le formulaire sur  
mairie-breval.fr

Au programme :  
- Bilan de l'année 2023  
- Projets 2024

## S O M M A I R E

<p><b>Les pages de Bréval</b> ..... 3 - 22</p> <p><b>Les pages de Neauphlette</b> ..... 23 - 38</p> <p><b>Solidarité</b> ..... 39</p> <p><b>La CCPIF et les Syndicats</b> ..... 40 - 41</p> <p><b>Bien vivre ensemble</b> ..... 41</p>	<p><b>Déchetteries</b> ..... 42</p> <p><b>Jeunesse</b> ..... 43 - 45</p> <p><b>Les associations</b> ..... 46 - 57</p> <p><b>Les associations sportives</b> ..... 58 - 67</p>
--	--



Les membres du conseil municipal de gauche à droite :

Christian FOUCAULT • Gwenaëlle MILON • Sébastien MOLINIER • Jean-Yves SEILLE •  
 Mylène MOREAU • Jacky LECLERC • Hélène CHAUFON • Jean-Pierre SIMENEL •  
 Thierry NAVELLO • René LANNOU • Maryse MAUGUIN • Christine TOURNAY •  
 Michel ABRAHAM • Myriam DAVI • Julien MOREAU • Annie ZACCHERINI •  
 Au centre : Julie FLAMAND.

### Thierry NAVELLO

- **Maire de Bréval**
- Président du SIVOS
- 3<sup>ème</sup> Vice-Président de la CCPIF

### René LANNOU

- 1<sup>er</sup> **Adjoint** en charge des Bâtiments et Matériel
- Finances, appel d'offres, CCAS
- Président SIVSCP
- Membre titulaire syndicat : SIVU

### Julie FLAMAND

- 2<sup>ème</sup> **Adjoint** en charge de la communication et de l'informatique
- Correspondant à la Défense, Incendie et Secours
- Fêtes et animations
- Membre titulaire : SICOREN
- Membre suppléant : SIVSCP

### Jean-Pierre SIMENEL

- 3<sup>ème</sup> **Adjoint** en charge de la voirie, de la sécurité et de l'environnement
- Bâtiments et matériel, Fêtes et Animations, Finances
- Vice-Président : SIVU
- Conseiller communautaire CCPIF

### Maryse MAUGUIN

- 4<sup>ème</sup> **Adjoint** en charge des Fêtes et Associations
- Action sociale, Environnement, Voirie, Finances, Communication
- Vice-Présidente : SIVOS et CCAS
- Conseillère communautaire CCPIF
- AGMRB

### Annie ZACCHERINI

- **Conseillère Municipale**
- Voirie, sécurité, environnement – Fêtes et animations – Urbanisme – CCAS – CNAS
- Membre titulaire : Mission locale
- Suppléante MARPA

### Michel ABRAHAM

- **Conseiller Municipal**
- Urbanisme – Finances – Appels d'offres – CCAS
- Membre titulaire syndicat : SIVOS, SEY, SIVSCP

### Hélène CHAUFON

- **Conseillère Municipale**
- Fêtes et animations
- Membre titulaire syndicat : SIVOS

### Jean-Yves SEILLE

- **Conseiller Municipal**
- Bâtiments et matériels – Urbanisme – finances – appel d'offres

### Mylène MOREAU

- **Conseillère Municipale**
- Fêtes et animations – CCAS

### Jacky LECLERC

- **Conseiller Municipal**
- Bâtiments et matériels – Voirie, sécurité, environnement
- Membre suppléant syndicat : SEY

### Gwenaëlle MILON

- **Conseillère Municipale**
- Fêtes et animations
- Membre titulaire syndicat : SIVOS
- Membre suppléant syndicat : SIVU, SICOREN, SIVSCP

### Julien MOREAU

- **Conseiller Municipal**
- Urbanisme, finances, appels d'offres

### Christine TOURNAY

- **Conseillère Municipale**
- Fêtes et animations – Urbanisme – CCAS
- Membre titulaire syndicat : SICOREN

### Christian FOUCAULT

- **Conseiller Municipal**
- Bâtiments et matériels – Voirie, sécurité, environnement – Appels d'offres
- Membre titulaire syndicat : SIVSCP

### Myriam DAVI

- **Conseillère Municipale**
- Voirie, sécurité, environnement – Fêtes et animations

### Sébastien MOLINIER

- **Conseiller Municipal**
- Urbanisme – Voirie, sécurité, environnement
- Membre suppléant syndicat : SIVSCP, SICOREN



## Mairie de Bréval

3 Place du Maréchal Leclerc  
78980 BRÉVAL  
Tél. : 01 34 97 90 90

### Ouverture de la mairie

Chaque lundi, jeudi et vendredi de 9h à 12h.  
1<sup>er</sup> samedi du mois de 9h à 12h  
(Sauf jours fériés et au mois d'août).

### Sur rendez-vous (les après-midis)

- État civil (Reconnaissance anticipée, Pacs, dossier de mariage...)
- Recensement militaire
- Vente de concession
- Urbanisme (Consultation de permis de construire, cadastre...)

### Rendez-vous avec le maire

Monsieur Thierry NAVELLO, maire de Bréval, est à votre écoute sur rendez-vous du lundi au vendredi ainsi que chaque 1<sup>er</sup> samedi du mois de 9h à 12h (sauf jours fériés et au mois d'août)

**Pour toute location de salle communale,** contactez la mairie par mail [locations@mairie-breval78.fr](mailto:locations@mairie-breval78.fr) ou par téléphone. Vous pouvez également faire votre demande sur notre site internet [www.mairie-breval.fr](http://www.mairie-breval.fr) rubrique « Vivre à Bréval » puis « Tarifs communaux ».

### Marché de Bréval

Chaque vendredi matin, Place du Tranchant

## CARTE D'ABONNEMENT PARKING DE LA GARE

Un formulaire à compléter est disponible sur notre site internet [www.mairie-breval.fr](http://www.mairie-breval.fr) rubrique « tarifs communaux ». Les éléments ci-dessous sont à nous transmettre par voie postale ou dans la boîte aux lettres de la mairie :

- Chèque à l'ordre du Trésor Public avec N° d'immatriculation au dos
- 1 photocopie de la carte grise (si 1<sup>er</sup> abonnement du véhicule)
- 1 enveloppe timbrée avec l'adresse à laquelle envoyer la carte d'abonnement
- 1 justificatif de domicile de moins de 3 mois pour les résidents de Bréval
- 1 adresse mail

## GESTION DES DÉCHETS ET PASSAGE DES ENCOMBRANTS

La Communauté de Communes des Portes Ile-de-France (CCPIF) gère la collecte de nos déchets tout au long de l'année. Si vous rencontrez un souci lors d'un ramassage, vous pouvez contacter directement la CCPIF au 01 30 93 16 72.

Le passage des encombrants en porte-à-porte a lieu 2 fois par an, voici les dates prévues 2024 :

**Bréval centre :** 18 mars 2024 et 23 septembre 2024

**Hameaux de Bréval :** 10 avril 2024 et 2 septembre 2024

Tous les renseignements concernant les déchetteries se trouvent en page 42 de ce bulletin.

Enfin, vous pouvez vous rendre sur notre site internet : [www.mairie-breval.fr](http://www.mairie-breval.fr) / [Vivre à Bréval](#) / [Environnement](#). Toutes les informations s'y trouvent.

## EMPLOYÉS COMMUNAUX

### SERVICES ADMINISTRATIFS

Corinne LEBEL : Secrétaire de Mairie  
Sylvie LIÈVE : Rédacteur  
Pascale SARTORI :  
Adjoint Administratif Principal de 2<sup>ème</sup> classe  
Anne PETITMANGIN : Adjoint Administratif  
Nicolas LAURENT : Adjoint Administratif, chargé d'accueil

### SERVICES TECHNIQUES

Cédric BORDIER : Adjoint Technique Polyvalent / ASVP  
Éric CELOS : Adjoint Technique Polyvalent  
Sébastien BURON : Adjoint Technique Polyvalent  
Emmanuel GASPARD : Adjoint Technique Polyvalent

### ENTRETIEN BÂTIMENTS

Sandrine LATRON  
Adjoint Technique Principal de 1<sup>ère</sup> classe

## QUELQUES TARIFS COMMUNAUX

### LOCATION DE LA SALLE DES FÊTES

Bréval et Neauphlette :

• mai à octobre .....	578 €
• novembre à avril .....	714 €
Entreprises Bréval-Neauphlette .....	1050 €
Extérieurs .....	1575 €

### LOCATION DE LA SALLE POLYVALENTE

Bréval et Neauphlette :

• mai à octobre .....	284 €
• novembre à avril .....	347 €
Extérieurs .....	735 €

### PARKING DE LA GARE

#### > Résidents

1 journée .....	0,70 €
-----------------	--------

#### Abonnement :

• 1 mois .....	11,50 €
• 3 mois .....	28,30 €
• 6 mois .....	52,50 €
• 1 an .....	92,40 €

#### > Extra-Muros

1 journée .....	1,30 €
-----------------	--------

#### Abonnement :

• 1 mois .....	24 €
• 3 mois .....	60 €
• 6 mois .....	108 €
• 1 an .....	190 €

Forfait Post Stationnement (amende) .....	24 €
---	------

### JARDINS PARTAGÉS

Petit jardin à l'année .....	60 €
Grand jardin à l'année .....	90 €

## URBANISME

La mise en œuvre de notre PLU voté en février 2017 s'achève, les principaux programmes immobiliers sont terminés ou en passe de l'être :

- 79 logements à proximité de l'Intermarché comprenant 25 logements sociaux, 48 appartements en accession à la propriété et 6 maisons individuelles.
- 24 Logements rue du Général Patton (Lotissement « Le Pré Guérin » en maisons individuelles)
- 10 logements rue Le Bout du Parc (Maisons individuelles)

- 90 logements rue René Dhal : 21 logements sociaux, 30 appartements en location privée qui seront proposés à la vente d'ici 5 ans, et 39 maisons individuelles

Un dernier programme immobilier sera construit en 2025, rue du Parc, en face de la rue du Stade, composé d'un immeuble de 30 appartements en accession à la propriété et de 16 terrains à bâtir d'une surface de 500 à 900 m<sup>2</sup>.

Tous ces logements sont situés en centre-ville, la construction dans les hameaux étant à présent interdite.

## COMPTES COMMUNAUX

Au 31 décembre 2022, nos recettes de fonctionnement se sont élevées à 1 563 568 € et nos dépenses de fonctionnement à 1 445 687 €, soit un excédent de fonctionnement de 117 881 € sur l'année 2022.

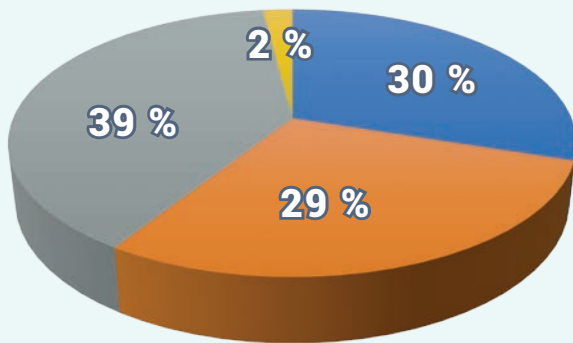
Ci-dessous, vous trouverez la répartition de ces sommes.

Chaque année, et fort heureusement, nos recettes de fonction-

nements sont supérieures à nos dépenses de fonctionnement. L'excédent ainsi dégagé nous permet de financer nos divers investissements.

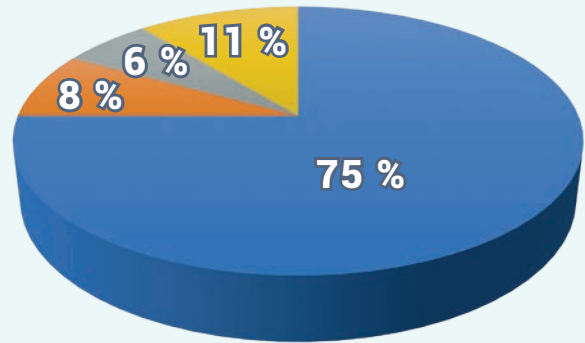
L'excédent cumulé au 31 décembre 2022 s'élève à 985 743 €. Il correspond à « l'épargne de la commune ».

### Dépenses de fonctionnement



- Charges à caractère général
- Frais de personnel
- Autres charges de gestion y compris SIVOS et autres participations aux syndicats intercommunaux SIVU et SIVSCP
- Frais financiers

### Recettes de fonctionnement



- Impôts et Taxes
- Dotations
- Produit des services
- Autres produits



## Taxi FERREIRA

BRÉVAL  
☎ 06 77 78 39 07

- Gares • Aéroports Paris / Province
- Transports d'assurés sociaux  
(conventionnés toutes Caisses)
- Consultations • Rayons • Dialyse  
Chimiothérapie • Rééducation • ...
- Berline

## SARL R.P.C.U.

Entreprise Générale de Bâtiment  
Portails & Clôtures

## Eric SEBILLE

Tél/Fax 01 34 78 02 41  
Mob. 06 30 50 32 67

15, rue de G. PATTON  
78980 BREVAL

## VOIRIE - SÉCURITÉ - ENVIRONNEMENT

### ■ Voirie - Sécurité

Les travaux de voirie ont été limités afin de préserver nos dépenses de fonctionnement, en lien avec la hausse de l'énergie.

Voici les principales réalisations faites en 2023 :

- Place Bihorel monument aux morts  
Mise en place d'un pourtour avec chaînes et potelets
- Avenue de la gare RD 11  
Participation à l'aménagement d'un plateau devant le collège permettant de sécuriser les abords et réduire la vitesse :



Aménagement sécurité devant le collège

- Changement de l'éclairage public LED sur toute la commune
- Rue René Dhal RD11 devant les commerces  
Élargissement du trottoir et réfection du revêtement :



Rue René Dhal

### ■ Environnement

Le printemps 2023 a été difficile pour l'environnement car Bréval a été mis en « **alerte sécheresse** » dès le mois de mars avec un premier arrêté de la Préfecture conseillant « *un usage parcimonieux de l'eau* » à cause de la sécheresse hivernale.

Puis au mois de Juin, Bréval a été placé en « **alerte renforcée** » avec des mesures restrictives pour économiser l'eau avec l'interdiction d'arroser. Et malgré les pluies de l'automne, l'arrêté de restrictions d'eau a été prolongé jusqu'au 31 décembre 2023.

#### → Le fleurissement de notre village

Difficile dans ce cas d'embellir le village ! Heureusement grâce aux récupérateurs nous avons de l'eau en réserve mais il a fallu néanmoins éliminer certaines plantes et privilégier des plantes vivaces peu consommatrices d'eau ; notre village a tout de même été fleuri et nous avons même ajouté des céréales dans nos massifs.





### → Les plantations avec les classes dans le petit bois

Lundi 16 octobre, les classes devaient venir planter les bulbes de narcisses et de jonquilles : les 1000 bulbes étaient répartis en 7 pour les 7 classes volontaires, le terrain avait été préparé, les outils de jardinier rassemblés, les élèves étaient motivés tout comme nous, qui nous faisons une joie d'accueillir les enfants ... même la météo était favorable.

Mais voilà... **Alerte attentat le vendredi !** Interdiction pour les classes de sortir de l'école de la semaine et après il y avait 2 semaines de vacances. C'est pourquoi nous avons fait le choix de distribuer les bulbes aux classes qui les ont plantés dans les écoles. Et c'est Cédric, notre jardinier, qui a planté le restant dans le petit bois !

Néanmoins les enfants ont apprécié cette activité avec leurs enseignants et ils pourront observer plus facilement le développement des plantes et même faire des comparaisons avec celles du petit bois ! Lesquelles fleuriront les premières ?

### → Les maisons fleuries

Cette année encore, 6 familles (M<sup>me</sup> De Ryckere, M<sup>me</sup> Clémencio, M. Claude, M<sup>me</sup> et M. Herman, M<sup>me</sup> Nadeau, M<sup>me</sup> et M. Paris) ont reçu un bon cadeau lors de la remise des récompenses du 10 février 2023 afin de les remercier pour leur contribution à l'embellissement de notre village.

### → Les jardins familiaux

Dès le mois de janvier, un règlement a été rédigé et signé par tous les postulants, et, de ce fait, les locataires des jardins ont pu réceptionner leur parcelle et commencer à préparer leur terrain. Au printemps ils ont planté, semé... et finalement récolté le fruit de leur travail !

### → Les arbres

Cette année la commission « environnement » a effectué le recensement des arbres sur les parties communes de Bréval.

Il y a environ 1025 arbres au total dont 624 dans le bois avec une majorité de charmes (486) et 63 arbres dans le Parc et Place Maréchal Leclerc.

Des plaques d'identification des arbres ont été ajoutées dans le parc municipal.

36 arbres ont été replantés dans le nouveau quartier Georgette Aucher dont 9 arbres fruitiers mais aussi des érables le long de la nouvelle allée piétonne qui rejoint la sente pour aller à Saint-Illiers-le-Bois, des grands arbres comme des châtaigniers, des robiniers mais aussi des albizias et des seringas entre autres.



### → L'aménagement du Parc

À la demande de nombreux parents une aire de jeux pour les 3/10 ans a été installée dans le Parc.

### → Divers

De nouveaux plans de la commune intégrant les nouvelles rues et les différentes infrastructures ont été faits. Les dépliants sont disponibles en mairie.

De même, 6 circuits de randonnées supplémentaires ont été élaborés avec le soutien de la CCPIF. Trois concernent directement Bréval : Bréval-Boissy / Bréval-Neauphlette / Bonnières-Bréval de gare en gare. Les dépliants seront prochainement disponibles en ligne.





### Notre 1<sup>ère</sup> Fleur Villes et Villages fleuris !

Nous attendions avec impatience les résultats pour l'obtention de notre 1<sup>ère</sup> fleur pour le label Villes et Villages Fleuris...

C'est chose faite !

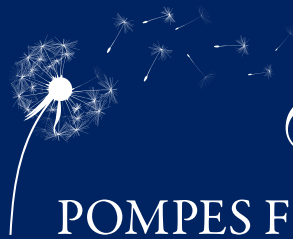
Les efforts pour fleurir et rendre notre commune agréable à vivre ont été récompensés !

**Bravo à la commission environnement et aux employés communaux qui mettent tout en œuvre pour que tout pousse !**



*On l'a fait !*

*1<sup>ère</sup> fleur Villes et Villages Fleuris*



# BUISINE

POMPES FUNÈBRES ET MARBRERIE

Organisation d'obsèques  
Chambre funéraire  
Prévoyance obsèques  
Monuments – Caveaux  
Entretiens

Permanence  
téléphonique

7j/7 24h/24

26, rue de Garennes  
27540 IVRY-LA-BATAILLE  
02 32 36 44 45

 pf.buisine

[pf-buisine.com](http://pf-buisine.com)

Siret 32577340600013 - Habilitation 20-27-0055

28 bis, rue Diane de Poitiers  
28260 ANET  
02 32 36 44 45

 [pf.buisine@wanadoo.fr](mailto:pf.buisine@wanadoo.fr)

## BÂTIMENTS-MATÉRIELS

**Bréval s'agrandit, des associations en quête de locaux, une église et des bâtiments communaux qui vieillissent, et une catastrophe naturelle dévastatrice...**

### 2023 : année chargée pour la commission

→ À la suite du vol de notre camion avec effraction aux ateliers municipaux, nous en avons acheté un nouveau avec benne « Ampliroll » (remboursé 46 000€ par l'assurance).

Désormais les véhicules sont équipés chaque soir d'un sabot et d'un blocage au volant. De plus le rangement a été organisé et d'autres artifices ont été mis en place de façon judicieuse afin de rendre plus difficile leur sortie du garage. Début 2024, un portail coulissant électrique fermera la cour de l'atelier.

- Les travaux du Mille Club sont terminés : bardage haut et bas tout le tour du bâtiment, remplacement des baies vitrées (double vitrage), isolation plafond, réparation des joints de portes existantes et remplacement de la porte du local four, remplacement des radiateurs électriques, éclairage LED.
- Une étude de rénovation de notre parc locatif (sergenterie 7 logements et ancienne école 2 logements) est en cours, avec pour objectif d'un classement de consommation énergétique à C ; cette étude est effectuée avec l'aide d'INGENIERY.
- City Park : des travaux de remise en état vont être effectués (changement de la pelouse synthétique et rénovation des équipements). Un contrat d'entretien est établi pour 2 passages par an.
- Face à la dégradation de certains de nos bâtiments à cause de la sécheresse, nous avons fait une déclaration à l'assurance pour catastrophe naturelle. Nous sommes donc en attente du rapport d'expertise pour la salle des Fêtes, la salle polyvalente et les vestiaires du foot.



Fissure sur la façade de la salle des fêtes

→ Dans le cadre de notre inscription (abonnement annuel) au dispositif entretien du patrimoine, une nouvelle tranche de réparation du clocher de l'église sera réalisée.

*Pour information : il n'est plus possible de faire sonner la cloche à la volée car la charpente du clocher est fragilisée. Le coût des travaux à effectuer est trop important. De ce fait, ils sont effectués par tranche.*

→ Projet de remplacement de la pelouse du terrain d'entraînement de foot par une pelouse synthétique financé par la CCPIF. Une entrevue réunissant le Président de la CCPIF Alain Pezzali, le Maire de Bréval Thierry Navello (responsable de la commission sport de la CCPIF), le premier adjoint René Lannou (Président du SIVSCP), le 3<sup>ème</sup> Adjoint Jean-Pierre Simenel, le Président du FCPBL Philippe Chevalier et son vice-président Maxime Gourvest a eu lieu à la mairie de La Villeneuve.



Ensemencement terrains de foot

→ En attendant, ce terrain d'entraînement ainsi que les 18m terrain d'honneur ont subi un entretien important : sablage, broyage de la surface, semis en profondeur, décompactage et fertilisation.



Ensablage terrains de foot



Remise en état du clocher

## FÊTES & ANIMATIONS

**Notre priorité : perpétuer les fêtes traditionnelles et contribuer à créer de la convivialité et des rencontres entre les habitants !!**

### ■ Michel Colin

Régisseur de la commune qui a été présent à nos côtés lors de toutes nos manifestations, qu'elles soient communales ou associatives, a décidé en septembre dernier, de renoncer à ses fonctions. Nous le remercions chaleureusement de tout ce temps consacré à la commune ! Monsieur Navello lui avait remis la médaille de la ville lors de la réunion publique. Un bon cadeau lui a été remis lors du goûter de remise des colis le 5 décembre. Merci Michel !

Nous souhaitons la bienvenue à Tite Bikié Ohana, notre nouveau régisseur, que vous rencontrerez lors de nos prochains événements.

### ■ La réunion publique

Les festivités de l'année 2023 ont commencé par la réunion publique qui a eu lieu le vendredi 13 janvier. Cette traditionnelle soirée de début d'année, permet aux habitants de rencontrer et d'échanger avec les élus. Nous étions déjà à mi-mandat et ce fut l'occasion pour le Maire, Monsieur Navello, de faire le bilan de ces trois premières années du mandat 2020/ 2026.

Un diaporama réalisé par Alain Inguimberty (*Président de BréphodiaVal*) a retracé ces trois premières années !

Un buffet campagnard, offert à tous, a clôturé cette soirée conviviale et amicale.

### ■ Remise des récompenses le 10 février

Traditionnellement, la cérémonie a débuté par l'accueil des bébés nés en 2022 qui ont reçu un bon cadeau d'une valeur de 30€. Puis ce fut le tour de récompenser les médailles du travail qui ont reçu soit une bouteille de champagne soit un bon cadeau. Les lauréats des maisons fleuries ont, quant à eux, reçu un bon d'achat de 80€ pour déjeuner à l'Auberge des Roy.

Enfin nous avons applaudi les nouveaux habitants et remercié les bénévoles qui nous aident à la distribution du bulletin ou pour d'autres tâches ponctuelles comme la tenue des bureaux lors des élections.

La soirée s'est clôturée par un cocktail apéritif dans la bonne humeur.

### ■ Le MUMO les 27/28/29 mars

Le Centre Pompidou a mis en place un musée itinérant sous la forme d'un camion articulé qui contient des tableaux et des sculptures. 2 animatrices accueillent du public que ce soient des scolaires (*toutes les classes ont participé*) ou des adultes.

Le thème était « *Musique ! Musique !* ». Le dernier soir, après les séances, plus d'une centaine de personnes a pu admirer les différentes œuvres !



### ■ Le concert Gospel à l'église samedi 18 mars

Ce fut un réel plaisir d'accueillir la cinquantaine de choristes du groupe « *Gospel attitude* » à l'église de Bréval. 200 personnes ont pu assister à ce concert reprenant des titres issus du répertoire « *Gospel et Negro Spirituals* ». Une belle réussite !



### ■ Fêtes de la Pentecôte les 27/28/29 mai

Les fêtes débutent traditionnellement par la retraite aux flambeaux, le samedi soir, qui était rythmée, cette année, par la musique brésilienne de « *Batuk Nagô* ». Puis un magnifique feu d'artifice au son « *DISCO* » a réuni les participants au stade !

*Les forains* étaient au rendez-vous comme tous les ans et les communes de Bréval et Neauphlette ont offert 3 tickets de manège à tous les enfants du groupe scolaire primaire.

Le dimanche, *le petit train de Bréval Agri* a promené petits et grands puis le lundi ce fut au tour des poneys de Francine de promener les plus jeunes dans le petit bois.



### ■ Fête de la musique le 16 juin

Un évènement cette année avec la venue d'*Emma Daumas* à Bréval ! Membre d'une association qui lutte contre le harcèlement scolaire, elle est intervenue à plusieurs reprises au collège pour aider les élèves à créer l'hymne de l'association qui s'intitule « *Maltraitements, c'est fini !* ».

Le clip est d'ailleurs sorti le 20 novembre 2023, journée internationale des droits de l'enfant.

Après la chanson des collégiens, Emma nous a fait le plaisir de chanter plusieurs chansons puis ce fut le tour de la Bande à Gaston qui a repris des chansons du répertoire de Nino Ferrer. Patrick a animé la soirée jusqu'à minuit !



Le dimanche soir, l'association *Telestongène* a proposé un loto au profit du Téléthon tandis que le lundi le *Club de l'Amitié* a organisé un concours de belote dans la salle des fêtes.

Malgré quelques désagréments dus aux difficultés de stationnement liées à l'arrivée des camions et à l'installation des manèges, c'est toujours un plaisir de perpétuer la tradition de la fête foraine pour le plus grand bonheur des petits, mais des adultes aussi !

### ■ Fête Nationale du 14 juillet

Un *déjeuner champêtre*, suivi de jeux traditionnels, a été proposé aux 160 participants. Après le poulet basquaise concocté par « *Festi Saveurs* », des jeux en famille et de la musique orchestrée par Serge et Franck ont animé l'après-midi !





### ■ Rando Barbecue du 27 août

La 9<sup>ème</sup> édition de la **rando barbecue** s'est déroulée sous le soleil et après les 5/6 km et les 8/9 km des 2 circuits qui nous ont menés cette année vers St-Illiers-le-Bois, les randonneurs ont pu se reposer et se sustenter dans le terrain prêté gracieusement par la famille Legendre que nous remercions chaleureusement.

Pendant que nous randonnions, les bénévoles avaient installé tables et chaises tandis que nos cuisiniers allumaient le barbecue. Merci à tous ceux qui ont œuvré pour faire de cette journée une réussite !

### ■ Le cinéma de plein air

C'est une initiative du Département qui finance et met en place des séances de cinéma dans les communes qui le souhaitent. La 1<sup>ère</sup> séance à Bréval avait eu lieu en 2020 et nous avons été ravis d'accueillir à nouveau cet événement. Plus de 250 personnes ont visionné le film « **Le voyage du Docteur Doolittle** », film familial qui a intéressé petits et grands.

### ■ Le forum des associations le dimanche 2 septembre

Après des vacances bien méritées, ce fut le temps de la rentrée des classes et le moment d'organiser le **Forum des associations**. Tous les bénévoles de chaque section étaient présents à la salle des fêtes pour accueillir les adhérents et leur famille.

**Sol & Joy** a organisé, ce même jour, son 5<sup>ème</sup> **marché des producteurs** dans le parc, avec une trentaine de producteurs locaux.

Merci à toutes nos associations qui font de Bréval un village animé où il fait bon vivre !



Duport Agri

## MATÉRIELS ESPACES VERTS ET OUTILLAGES

Ouvert aux particuliers  
et aux professionnels

2, Rue des Vieilles Vignes  
ZA de Longnes  
78980 LONGNES





# SARL Pour Votre Jardin

## Cédric MESNAGE

Technicien Supérieur du Paysage

À votre service pour toutes  
créations, plantations, entretien  
élagages et tailles, abattages

### CONTACT

Tél. : 01 34 78 09 44

Port. : 06 14 58 47 88

[pjbreval@gmail.com](mailto:pjbreval@gmail.com)



### ■ Les cérémonies du 8 mai et du 11 novembre

Comme à chaque fois le Maire, Thierry Navello, l'Équipe Municipale, les pompiers de Bréval, la gendarmerie, les anciens combattants et de nombreux administrés étaient rassemblés pour célébrer nos *Morts pour la Patrie*. Après la levée des drapeaux, la dépose de la gerbe et le discours officiel lu par Thierry Navello, des enfants, encadrés par Mme Baudry-Weber, ont chanté La Marseillaise.



Nous étions accompagnés des membres de la 79Th, association qui rend hommage aux vétérans et perpétue leurs mémoires.

Sabrina, Guillaume, Michel et Gilles ont joué les différentes musiques qui rythment la cérémonie ! Merci à eux !

Tout le monde s'est ensuite retrouvé à la salle des fêtes pour le pot de l'amitié offert par les communes de Bréval et de Neauphlette.

### ■ Le Défilé des illuminations le 28 novembre

Troisième édition de cet événement le mardi 28 novembre : les participants avaient rendez-vous à la salle du Tranchant pour la distribution des lampions à 17h30.

La cérémonie d'ouverture a débuté par des chants de Noël pour faire patienter les petits puis le défilé a commencé. Au fur et à mesure que la procession avançait, les enfants décomptaient « 5, 4, 3, 2, 1, 0 » devant chaque monument et le miracle avait lieu : *les illuminations s'éclairaient !*

Ce sont d'abord les décorations de la place du Tranchant qui se sont allumées puis le sapin du monument aux morts, la mairie et la crèche, puis nous sommes passés devant l'église et le sapin de lumière puis rue du Hamel, rue des Écoles, rue Lecomte Denis puis retour par le parc qui s'est également éclairé.

Un goûter attendait petits et grands avec du chocolat ou du vin chaud à la salle des fêtes ; les enfants ont chanté des chansons de Noël !

### ■ Le Noël des enfants le 16 décembre

Un samedi après-midi aux allures de Noël ! Les enfants ont pu rencontrer le Père Noël à la salle des Fêtes de Bréval et ils ont assisté au spectacle « *Le Noël de Billy* ». Ensuite, les enfants ont pu rejoindre les différentes activités : tatouages éphémères, coloriage, fabrication d'un mobile à accrocher dans son sapin, goûter et surtout la photo avec le Père Noël !



Cette année, nous avons abandonné notre traditionnelle photo Polaroid pour les remplacer par des photos studio réalisées par Laurent de MxX Drones. Tout le monde était ravi de ce changement.



Rue René Dhal Bréval - 78980 Bréval

Tel : 01 34 78 05 57

8h30-19h30 du Lundi au Samedi / 9h00 – 12h45 le Dimanche

#### MULTIPLES SERVICES :

Service clefs, Locker Mondial Relay, Recharge cigarette électronique, Distributeur de billets, Station-service, Photomaton, Photocopieuse

**LE DRIVE RETRAIT EN MAGASIN AINSI QUE LIVRAISON A DOMICILE**

Du Lundi au Samedi de 8h00 à 19h00

## Garage CLEMENCIO



- Tôlerie
- Peinture
- Mécanique
- Réparations  
toutes marques

📞 **01 34 78 00 05**

Fax 01 34 78 00 79 - Email : clemencio@wanadoo.fr  
Z.A. Bréval - Le Val d'Age - 78980 BRÉVAL

## CCAS

**Établissement public de coopération intercommunale**

### ■ Le Centre Communal d'Action Sociale (CCAS)

Le CCAS est un établissement public communal financé par la Mairie. Il se réunit 1 fois par mois pour les séances ordinaires mais peut être convoqué en urgence si besoin.

Thierry Navello assure la présidence du CCAS. Maryse Mauguin est la Vice-Présidente (*Adjointe chargée de la Sécurité Sanitaire et Sociale*)

René Lannou (*1<sup>er</sup> Adjoint*), Annie Zaccherini, Christine Tournay, Mylène Moreau, Michel Abraham, conseillers municipaux ainsi que Sabrina Marais et Madeleine Gorieu, membres d'une association complètent la commission.

Promoteur de l'action sociale locale, le CCAS participe à l'instruction des demandes d'aide sociale légale sur proposition le plus souvent de Mme Bonnet, notre assistante sociale.

Le CCAS organise la distribution des colis de Noël lors de l'après-midi récréatif aux personnes qui ont rempli le coupon de réservation, et le repas des aînés.

### → Repas des Aînés

Le 2 avril 2023, 175 personnes étaient inscrites pour partager le repas concocté par Denis Tellier (*Pavillon Saint-Martin*) et pour danser au rythme des Z'1D orchestré par Jean-Luc.

**Une journée très appréciée des participants !**

### → Après-midi récréatif

Le 5 décembre, 150 personnes étaient réunies pour recevoir le colis de Noël qu'ils avaient réservé au préalable en remplissant le coupon prévu à cet effet. Les résidents de la MARPA étaient bien sûr invités. Après la distribution des colis, un goûter était offert aux participants qui ont pu ensuite danser grâce à Patrick qui assurait l'animation !

Les colis ont été amenés par les membres du CCAS et de la commission Fêtes et Animations au domicile des personnes n'ayant pu se déplacer !



**Destruction de nids  
de frelons et guêpes**



CERTIFICATION  
BIOCIDES

**Frelons-Guêpes 27**

**PREVOST Laurent**  
06 08 42 63 15

contact@frelons-guepes-27.com  
www.frelons-guepes-27.com  
27640 Breuilpont



## ACTION SOCIALE

Des services d'aides pour tous :  
une priorité !

### Dispositif YES+

Depuis juillet 2020, la commune de Bréval a rejoint le dispositif « Yvelines Etudiants Seniors » appelé plus communément YES+.

Ce dispositif est à l'initiative du Département des Yvelines qui prend en charge son financement. Il a pour but de rompre l'isolement des seniors grâce à des appels téléphoniques, des visites à domicile, des sorties, des rencontres...

Depuis décembre 2020 c'est Katia De Sousa qui est chargée de cette mission.

Sur Bréval, nous avons recensé 293 habitants de plus de 70 ans soit 13 % de la population. (113 de 70-76 ans / 134 de 76-85 ans / 45 de 86-96 ans / 1 de 96-100 ans /

- **Les appels téléphoniques** : Toutes les personnes sont appelées et environ 120 personnes sont suivies régulièrement (ceux qui le souhaitent) ce qui représente sur 1 mois environ 380 appels téléphoniques en moyenne et une quarantaine de visites. Les personnes apprécient particulièrement les appels le jour de leur anniversaire.
- **Les visites à domicile** : sur proposition de Katia ou sur demande d'un habitant pour une visite conviviale, pour une aide informatique, pour résoudre un problème... (Entre 30 min à 2h30)
- **Les séances de cinéma** : se poursuivent également 1 mercredi par mois au CGR de Mantes la Jolie. Nous empruntons le mini bus de la CCPIF et Jean-Yves se fait un plaisir d'acheminer le petit groupe, accompagné de Katia. Les groupes tournent en fonction de la disponibilité des personnes.



- **Les jeux de société** : des petits groupes de volontaires se retrouvent 1 fois par semaine le vendredi dans la salle de la mairie.



- **Les promenades en petit train** : nous avons repris durant les beaux jours les promenades en petit train, conduit par Jean-Pierre. 2 circuits ont été proposés avec une vingtaine de personnes à chaque fois. 11 résidents de la MARPA ont participé à cette activité, qui leur fait découvrir les alentours de Bréval.
- **Les sorties** : cette année nous avons inauguré une nouvelle activité à savoir des sorties culturelles en petit groupe.
- **Le MUMO, le 27 mars** : il s'agit d'un atelier itinérant proposé par le Centre Pompidou sous la forme d'un camion articulé qui est venu 3 jours du 27 au 29 mars dans le parc de Bréval. 2 animatrices ont accueilli le public aussi bien des classes que des groupes d'adultes. L'exposition de tableaux avait pour thème la musique ! L'animation s'est déroulée en 2 parties : 45 min de présentation des œuvres et 45 min de pratique artistique. Toutes les personnes ont joué le jeu et ont participé volontiers.
- **La visite du Musée Maurice Denis à Saint-Germain-en-Laye, le 14 avril** : toujours grâce au minibus de la CCPIF, nous avons pu emmener un petit groupe au Musée. Une animatrice a fait visiter le musée puis les personnes ont réalisé un atelier de peinture.
- **La visite** au château d'Acquigny et son parc, le 9 mai : un groupe a été accueilli par la propriétaire qui a relaté l'histoire du château. Puis, nous nous sommes promenés dans le parc et avons admiré les arbres remarquables.



Visite des ruines de l'église de Chanu

- **La visite** de la maison et le jardin de Claude Monet à Giverny, le 27 juin : le minibus, toujours conduit par Jean-Yves et accompagné par Katia, a emmené un autre groupe découvrir le site et se promener dans les magnifiques jardins.



À Giverny

Le dispositif YES+ nous permet de créer des liens entre les résidents de la MARPA et les habitants de Bréval de plus de 70 ans. La MARPA les invite lors d'événements ou d'ateliers (ateliers musicaux, conférences diverses...) et la commune invite les résidents lors de ses manifestations.



## ■ Les bus itinérants

→ **Le bus SANTÉ** : nouveau dispositif du département des Yvelines mis en place depuis juin 2023. Il est présent tous les 15 jours sur la place du Tranchant. Vous y êtes accueillis par une infirmière et êtes en lien avec un médecin par le biais d'une téléconsultation. Des thématiques sont abordées comme « La prévention cancer » « La prévention et le dépistage des facteurs de risques cardiovasculaires », « Le diabète »... Depuis le 16 novembre 2023, des actions de dépistage du cancer du col de l'utérus ont commencé.

→ **Le bus PMI** : tout le monde identifie le bus rose « *flashy* » de la protection maternelle et infantile (PMI) Cette unité mobile de consultation sillonne les routes des Yvelines pour desservir 11 communes rurales dont Bréval. À l'intérieur, un médecin et une infirmière puéricultrice accueillent gratuitement les enfants de 0 à 6 ans et leurs familles.

À Bréval, il vient 2 fois par mois le mercredi 1 fois l'après-midi / 1 fois à la journée en face de la salle polyvalente qui sert de salle d'attente. Vous pouvez prendre rendez-vous sur [monespace.yvelines.fr](http://monespace.yvelines.fr) ou au 01 30 83 61 00.

→ **Le bus JOB INSERTION** : Il s'agit d'une initiative du Département à destination des demandeurs d'emploi. Les consultations sont donc gratuites. Ce bus est venu plusieurs fois sur la commune. En 2024, il viendra 1 fois tous les 2 mois. C'est une aide pour les personnes recherchant un emploi ou en reconversion professionnelle. Vous êtes accueillis et accompagnés dans votre recherche, un espace informatique est à votre disposition pour la rédaction de vos CV, lettres de motivation ...

## Mission Locale du Mantois

Notre mission, votre réussite !

**La Mission Locale du Mantois accompagne les jeunes de 16 à 25 ans ne relevant plus de l'éducation Nationale.**

Leur principale mission est d'accompagner les jeunes du territoire dans leurs démarches d'accès à l'emploi, à la formation, à l'orientation professionnelle, à l'entrepreneuriat, et dans leur vie quotidienne (*santé, logement, accès aux droits et à la Citoyenneté*). Leur but est de favoriser et développer le partenariat local avec les entreprises, les institutions, les centres de formation, les associations.

Plusieurs jeunes de Bréval sont suivis par la Mission Locale.

### ■ La Téléassistance VITARIS

La commune a signé une convention avec le Conseil Départemental pour la mise en place d'une téléassistance. Ce dispositif permet, aux abonnés qui le désirent, de louer à leurs frais, des détecteurs. N'hésitez pas à venir vous renseigner en mairie.

### ■ L'assistante sociale

Tous les mardis et mercredis, Mme Anne-Lise Bonnet, assistante sociale de notre secteur, reçoit sur rendez-vous dans la salle de la mairie. Téléphone : 01 30 83 63 36

### ■ Le TAD (Transport à la Demande)

Le TAD a été mis en service depuis le 29 août 2022. Il s'agit d'un service de transport collectif souple, dynamique, personnalisé et accessible, uniquement sur réservation.

7/7J - 24/24H

09 70 80 96 63  
de 9h à 18h  
du lundi au vendredi

reservation-tad.idfmobilites.fr    TAD application    Appel téléphonique

Une mobilité possible est adaptée aux différentes heures de la journée. Il fonctionne bien sur Bréval d'après les statistiques.

**Cabinet  
Mathieu Marniquet**  
Assureur conseil

- Assurances des Entreprises et des particuliers
- Retraite épargne

112, Bd du Maréchal Juin - 78200 MANTES-LA-JOLIE  
☎ 01 30 94 02 92 - Fax 01 30 63 00 31  
Email : [m.marniquet@areas-agence.fr](mailto:m.marniquet@areas-agence.fr)

## MAGNY ÉLECTRICITÉ GÉNÉRALE



BÂTIMENT - INDUSTRIE

ÉCLAIRAGE SPORTIF

(78) BRÉVAL – 01 34 78 32 85

[meg.sarl@wanadoo.fr](mailto:meg.sarl@wanadoo.fr)

*Votre boutique Beurre Noisette Traiteur  
vous accompagne  
pour vos repas du quotidien ainsi que  
pour vos petits et grands événements!*



Retrouvez-nous sur nos réseaux sociaux

Beurre Noisette Traiteur

Jose.morgado.official

ou par téléphone au 0698686855

## COMMUNICATION

*Bréval, une commune où la communication avec ses administrés est une priorité !*

### ■ Site internet et application mobile

Notre site internet [www.mairie-breval.fr](http://www.mairie-breval.fr) continue d'être consulté très fréquemment !

Au menu, vous retrouvez les informations que vous cherchez :

- Bréval en photos et vidéos, l'histoire de Bréval, les chemins de randonnées... (*Commune de Bréval*)
- Découvrez votre conseil municipal, les employés communaux, le PLU... (*Vie Municipale*)
- Vos associations, vos commerçants, vos professionnels de santé (*Vivre à Bréval*)
- La petite enfance, le périscolaire, les établissements scolaires... (*Enfance/Jeunesse*)
- Toutes les dates importantes de votre commune (*Agenda/Animation*)
- Et enfin, la rubrique Action Sociale qui regroupe de nombreux services au niveau de l'autonomie, la solidarité, le CCAS...

Même si ce dernier permet un affichage sur les téléphones mobiles, un site internet a pour vocation d'être consulté sur un ordinateur.

C'est pourquoi, lors de vos recherches concernant nos informations communales sur votre téléphone portable, nous vous encourageons fortement à télécharger notre application mobile « *Bréval* » sur Google Play ou l'Apple Store. Grâce à cette application, vous pouvez également transmettre des signalements de types : problème de voirie ou d'éclairage par exemple (*Sous réserve de valider la géolocalisation*).

**Astuce :** n'oubliez pas d'autoriser les notifications afin de recevoir nos diverses alertes ou informations importantes.

### ■ Notre panneau d'informations lumineux

Ce dernier est situé Place du Tranchant, les informations y sont mises à jour très régulièrement. En voiture, à vélo ou à pied, vous êtes certains d'être au courant des dernières nouvelles !

### ■ Nos réseaux sociaux

Notre page Facebook [Ville de Bréval](https://www.facebook.com/Ville.de.Bréval), vous informe des animations à venir, des offres d'emplois, des informations de dernière minute...

Nous avons également un compte Instagram [ville\\_de\\_breval](https://www.instagram.com/ville_de_breval) ! À la même époque, en 2022, vous étiez 124 à suivre ce compte, en 2023, vous êtes **246**, près du double !

### ■ La Plateforme Voisins Vigilants

La sécurité de tous est primordiale. Afin de renforcer la communication entre administrés de Bréval lors d'événements importants en tout genre ( *cambriolage, coupure d'eau, entraide entre voisins...*), la commune adhère à la plateforme **Voisins Vigilants**.

**Devenir « Voisins Vigilants » et Solidaires, c'est :**

- **Réduire** efficacement l'insécurité.
- **Faire revivre** l'entraide et la convivialité.
- **Dissuader** les cambrioleurs.
- **Informé** et **être informé** de tout événement suspect.

Suite à notre appel sur Facebook en octobre dernier, vous avez été nombreux à rejoindre la plateforme. Parlez-en à vos voisins !

▶ **Plus nous serons nombreux, plus nous pourrons agir !**

RDV sur [www.voisinsvigilants.org](http://www.voisinsvigilants.org) ou en téléchargeant l'application mobile.



### ■ Notre bulletin municipal

Teinte bleue pour Bréval, teinte violette pour Neauphlette et teinte orange pour les informations conjointes de nos 2 communes, c'est sûr, notre bulletin est haut en couleur !

Ce dernier est distribué par vos élus ainsi que des bénévoles. Nous les remercions pour leur aide si précieuse.

**Les périodes de parution sont les suivantes :**

- Février • Avril • Juin • Juillet/Août/Septembre • Novembre
- Et le bulletin annuel, fin décembre

### NOS MOYENS DE COMMUNICATION D'UN SEUL COUP D'OEIL

		<a href="https://www.instagram.com/ville_de_breval">ville_de_breval</a>		<b>Bréval</b> Google Play et Apple Store
		<a href="https://www.facebook.com/ville.de.breval">ville de bréval</a>		<a href="http://www.mairie-breval.fr">mairie-breval.fr</a>
		<a href="http://www.voisinsvigilants.org">voisinsvigilants.org</a>		<a href="http://www.mairie-breval.fr">mairie-breval.fr</a> Rubrique communication

DATES	ORGANISATEURS	ANIMATIONS	LIEUX
19 janvier	Commune	Réunion publique	Salle des Fêtes
20 janvier	Commune	Concert Baroque	Église
4 février	La 79 <sup>ème</sup>	Bourse aux médailles	Salle des Fêtes
24/25 février	ALGD	Théâtre	Salle des Fêtes
8 mars	Commune	Remise des récompenses	Salle des Fêtes
9/10 mars	Bréphodiaval	Expo photos	Salle Polyvalente
16 mars	FBB	St Patrick	Salle des Fêtes
17 mars	ALGD	Guinguette	Salle des Fêtes
23 mars	FCPBL	Couscous	Salle des Fêtes
7 avril	Commune	Repas des Aînés	Salle des Fêtes
21 avril	Bréval Agri	Brocante	Commune
27 avril	FCPBL	Loto	Salle des Fêtes
5 mai	Sol&Joy	Fort Boyard	Salle des Fêtes
8 mai	Commune	Commémoration	Salle des Fêtes
12 mai	BSL Badminton	Tournoi	Gymnase du collège
18/19/20 mai	Commune	Fêtes de la Pentecôte	Commune
19 mai	Telesttongène	Loto de la Pentecôte	Salle des Fêtes
20 mai	Club de l'amitié	Concours de belote	Salle des fêtes
25 mai	Club de l'amitié	Concours de Pétanque	Terrain de pétanque
25 mai	FBB	Soirée à thème	Salle des Fêtes
2 juin	Paroisse	Kermesse	Salle des Fêtes
8/9 juin	United Riders	American Days	Salle des Fêtes
9 juin	Commune	Élections européennes	Salle Polyvalente
15 juin	Club de l'amitié	Concours de pétanque	Terrain de pétanque
21 juin	Commune	Fête de la Musique	Salle des Fêtes
29/30 juin	ALGD	Gala de danse	Salle des Fêtes
14 juillet	Commune	Repas champêtre	Parc de Bréval
21 juillet	Amicale des Pompiers	Brocante	Commune
25 août	Bréval Agri	Fête de la Moisson	Rue du Parc
31 août	Commune	Rando Barbecue	A déterminer
1 <sup>er</sup> septembre	BSL VTT	La Brévaloise	Salle polyvalente
8 septembre	Commune	Forum des Associations	Salle des Fêtes
8 septembre	Sol'&Joy	Marché des producteurs	Parc de Bréval
14 septembre	Club de l'amitié	Concours de Pétanque	Terrain de pétanque
5 octobre	Bréphodiaval	Photorama	Salle des Fêtes
13 octobre	Telesttongène	Foire à la puériculture	Salle des Fêtes
19 octobre	Club de l'amitié	Loto	Salle des Fêtes
20 octobre	ALGD	Après-midi dansant	Salle des Fêtes
26 octobre	FBB	Soirée à thème	Salle des Fêtes
9 novembre	FCPBL	Loto	Salle des Fêtes
11 novembre	Commune	Commémoration	Salle des Fêtes
16/17 novembre	ALGD	Salon Arts et Artisanat	Salle des Fêtes
23 novembre	Bréval Agri	Loto	Salle des Fêtes
26 novembre	Commune	Défilé des Illuminations de Noël	Commune
3 décembre	Commune	Colis des Aînés	Salle des Fêtes
7/8 décembre	Telesttongène	Téléthon	Commune
14 décembre	Commune	Noël des enfants	Salle des Fêtes

## LES SERVICES

## CCPIF

Communauté de Communes des Portes  
Île-de-France  
ZA Le Clos Prieur – 78840 Freneuse  
Tél. **01 30 93 16 72**  
[accueil@ccpif.fr](mailto:accueil@ccpif.fr)

## CENTRE DE SECOURS DES POMPIERS

Centre de Bréval  
8 rue du Vieux Chêne – 78980 Bréval  
Tél. **01 34 97 91 80**  
ou le **18** pour les urgences

## CONCILIATEURS

**M. PIERREAU**, sur RDV,  
Mairie de Bonnières-sur-Seine  
le samedi de 9h00 à 12h00

**M. SANTOS**, sur RDV,  
Centre Louis Juvet à Bonnières-sur-Seine  
le mercredi de 17h00 à 20h00  
Tél. **01 30 98 98 50**

## CONTACTS DÉPARTEMENT DU 78

ALLO PMI : **01 30 836 100**  
ALLO Planification Familiale : **01 30 836 121**  
ALLO Autonomie : **0 801 801 100**  
ALLO Solidarité : **01 30 836 836**  
ALLO Handicap École : **0 800 730 123**

## ENEDIS

N° d'urgence : **09 72 67 50 78**  
N° service client : **09 70 83 19 70**

## ÉTABLISSEMENTS SCOLAIRES

École maternelle « *La Ribambelle* »  
Directeur M. FERRAND  
4B rue de la Sergenterie  
Tél. **01 34 78 36 64**

École élémentaire « *Les Mille Couleurs* »  
Directrice M<sup>me</sup> CRASNIER  
4A rue de la Sergenterie  
Tél. **01 34 78 32 52**

Collège « *Les Nénuphars* »  
Principal M. CERVI  
2 avenue de la Gare  
Tél. **01 34 78 04 04**

## FOURRIÈRE ANIMALIÈRE

CENTRE ANIMALIER DE SOUZY-LA-BRICHE  
2 RD 132 – Les Emondants  
91580 SOUZY-LA-BRICHE  
Tél. **01 69 92 08 53**  
[www.groupesacpa-chenilservice.fr](http://www.groupesacpa-chenilservice.fr)

## GENDARMERIE

BRIGADE DE BRÉVAL  
Tél. **01 34 78 31 06** ou le **17**  
Ouverture au public du lundi au samedi  
de 8h00 à 12h00 et de 14h00 à 19h00  
Dimanche et jours fériés de 9h00 à 12h00  
et de 15h00 à 18h00  
Permanence assurée 24h/24 en cas  
d'urgence

## GRDF

N° d'urgence : **0800 473 333**  
N° service client : **09 69 36 35 34**

## MAISON FRANCE SERVICES

13 avenue Victor Hugo  
78270 Bonnières-sur-Seine  
Tél. **01 30 93 51 26**  
[franceservices@ccpif.fr](mailto:franceservices@ccpif.fr)

## MICRO-CRÈCHES À BRÉVAL

BABY-VILLAGE  
5 place du Maréchal Leclerc  
Tél. **06 82 56 61 16**  
[www.baby-village.fr](http://www.baby-village.fr)

123 SOLEIL  
Le Clos Huau - 1 rue Georgette Aucher  
Tél. **06 15 34 34 17**  
[micro-creche123soleil@hotmail.com](mailto:micro-creche123soleil@hotmail.com)

## MISSION LOCALE DU MANTOIS

Centre commercial Mantes II  
Bâtiment Le Cube  
Allée des Médecins  
78200 MANTES-LA-JOLIE  
Tél. **01 30 94 23 44**

## PAROISSE DE BRÉVAL

Père Olivier LAROCHE  
4 rue de la Sergenterie - 78980 Bréval  
Tél. **01 34 78 31 66**  
[paroisse.breval@catholique78.fr](mailto:paroisse.breval@catholique78.fr)

PÉRISCOLAIRE SIVOS  
BRÉVAL-NEAUPHLETTE

4 bis rue de la Sergenterie – 78980 Bréval  
Tél. **01 34 78 01 52**  
**N° d'urgence en cas de retard :**  
Tél. **06 84 11 83 41**

## SERVICES SOCIAUX

TERRITOIRE CENTRE YVELINES  
Assistante sociale :  
M<sup>me</sup> BONNET Anne-Lise  
Tél. **01 30 836 836**

## SOUS-PRÉFECTURE

18/20 rue de Lorraine  
78200 MANTES-LA-JOLIE  
Tél. **01 30 92 74 00**

## TRANSPORTS

SNCF  
Tél. **01 84 90 90 90**

RD MANTOIS  
IDF Mobilités – Tél. **01 30 94 77 77**

Cars CLASS'CARS  
Tél. **01 30 95 38 76**  
Ramassage scolaire pour l'école  
maternelle « *La Ribambelle* » et pour  
l'école élémentaire « *Les Mille Couleurs* »

## LES COMMERCES

## AGENCES IMMOBILIÈRES

H.C.I.  
15 place du Maréchal Leclerc  
Tél. **01 34 78 20 04**  
[www.hci-immobilier.fr](http://www.hci-immobilier.fr)

LA MANUFACTURE  
4 place du Maréchal Leclerc  
Tél. **06 31 32 87 03**  
[agence@lamanufacture-immobilier.fr](mailto:agence@lamanufacture-immobilier.fr)  
[www.lamanufacture-immobilier.fr](http://www.lamanufacture-immobilier.fr)

M.C.F.  
1 avenue de la Gare  
Tél. **01 34 78 02 29**  
[breval@agence-mcf.fr](mailto:breval@agence-mcf.fr)  
[www.mcfimmo.fr](http://www.mcfimmo.fr)

**15**  
SAMU

**17**  
POLICE  
SECOURS

**18**  
SAPEURS  
POMPIERS

**30 20**  
Victime de harcèlement  
scolaire.  
Prise en charge des  
victimes et des familles.

**39 19**  
Chantage, humiliation,  
injures, coups...  
Femmes victimes  
de violences.

**119**  
ENFANTS EN DANGER  
Victimes de violences  
physiques  
ou psychologiques.

**112**  
N° URGENCE  
EUROPÉEN

**114**  
PERSONNES SOURDES  
ET MALENTENDANTES

**31 117**  
BUS - MÉTRO - RER  
TRAIN - GARE  
SMS : situation suspecte,  
dangereuse, agression.

**115**  
SAMU SOCIAL  
Aide aux personnes  
sans abri et en grande  
difficulté sociale.

**116 000**  
DISPARITION D'ENFANTS  
Écoute et soutien  
des familles  
d'enfants disparus.

## BANQUES

CRÉDIT AGRICOLE  
Rue du Hamel  
Tél. 01 34 78 32 10

LA BANQUE POSTALE  
Place du Maréchal Leclerc  
Tél. 36 39

## BOULANGERIE – PÂTISSERIE

LA MIE DE BRÉVAL  
M. et M<sup>me</sup> DALAL  
8 rue René Dhal  
Tél. 01 34 78 31 15  
f La Mie de Bréval

## BROCANTE ANTIQUITÉS

ANTICWAR – M. HUET  
La Scellée  
Tél. 06 80 16 21 94  
kofshu01@orange.fr

## CAFÉS – BARS - RESTAURANTS

BEURRE NOISETTE TRAITEUR  
José MORGADO  
4 rue René Dhal  
Tél. 06 98 68 68 55  
bntraiteur78@gmail.com  
f Beurre Noisette Traiteur  
Jose.morgado.official

LE LIVERPOOL  
12 place du Maréchal Leclerc  
Tél. 01 34 78 01 00  
f Le Liverpool

LE FIDÈLE  
3 place du Docteur Bihorel  
Tél. 09 53 66 30 48

LE KIOSQUE À PIZZA  
31 rue René Dhal  
Tél. 01 34 76 72 25  
f Le Kiosque à Pizza de Bréval

## CAVE ET ÉPICERIE FINE

CAVAVIN  
M. Cyrille FOURRIER  
4 place du Maréchal Leclerc  
Tél. 01 71 43 12 55  
f Cavavin Bréval

## CENTRE DE BEAUTÉ

BEAUTÉ BOUTIQUE  
4 place du Docteur Bihorel  
Tél. 07 69 30 00 82  
f Beauté Boutique  
Beauteboutique78980

## COIFFURE

LMJ IMAGINA'TIF  
16 place du Maréchal Leclerc  
Tél. 01 34 78 04 84

LE SALON DE MANON  
11 bis place du Maréchal Leclerc  
Tél. 01 34 78 20 47  
f Le Salon de Manon

L'OR A COIFF - Coiffure à domicile  
Tél. 06 50 57 03 95  
loracoiff@gmail.com  
f Loracoiff Coiffure

## ÉQUIPEMENT – OUTILLAGE

A2P ÉQUIPEMENTS  
Zone commerciale - Rue René Dhal  
Tél. 01 30 98 44 13  
www.a2p-equipements.fr

## ESTHÉTIQUE

MON ÉVASION BEAUTÉ  
M<sup>me</sup> MERLENG  
5 rue du Hamel  
Tél. 01 34 78 08 14  
www.monevasionbeaute.com  
f Mon Evasion Beauté

## FLEURISTE

B. COMME BOUQUETS  
Béatrice  
16 place du Maréchal Leclerc  
Tél. 09 82 40 22 04

## FOOD-TRUCKS

→ Lundi dès 17h30  
L'HAMBOURG GASTRONOMIE  
Place du M<sup>al</sup> Leclerc - Tél. 06 14 81 39 53  
→ Mercredi dès 17h30  
CAMION À PIZZA  
Place du Tranchant - Tél. 06 86 76 71 39  
→ Vendredi de 17h00 à 20h00  
THAÏ JING JING  
Place du M<sup>al</sup> Leclerc - Tél. 06 15 49 20 22

## GARAGES

BRÉVAL AUTOMOBILES RENAULT  
ZA du Val d'Âgé  
Tél. 01 30 93 80 68

CLÉMENCIO CARROSSERIE  
ZA du Val d'Âgé  
Tél. 01 34 78 00 05

STOCK AUTOS 78  
ZA du Val d'Âgé  
Tél. 01 34 78 00 44

## LA POSTE

Place du Maréchal Leclerc  
Tél. 36 31

## OPTICIEN

ESPACE OPTIQUE CELOS  
Centre Commercial Intermarché  
Tél. 01 30 33 45 88

## PHARMACIE DE BRÉVAL

M. RIVIER  
33 rue René Dhal  
Tél. 01 34 97 10 59

## POISSONNIER

M. RAULT  
Intermarché  
Rue René Dhal  
Tél. 01 34 78 05 57

## PRESSING &amp; LAVERIE AUTOMATIQUE

Rue René Dhal  
Tél. 06 58 88 53 58

## RETOUCHERIE

Centre Commercial Intermarché  
Tél. 06 30 90 71 04

## SUPERMARCHÉ

INTERMARCHÉ  
Rue René Dhal  
Tél. 01 34 78 05 57

## TABAC – PRESSE – LIBRAIRIE

M<sup>me</sup> FORGE  
9 place du Maréchal Leclerc  
Tél. 01 34 78 04 91

## LES PROFESSIONNELS

ASSISTANTE ADMINISTRATIVE  
INDÉPENDANTE

SS.T.E.L - Sandrine CLAVEL  
Rue Jean Mermoz  
Tél. 06 87 22 37 34  
sandrine.clavel@sfr.fr  
www.sstellassistantedefreelance.fr

## BÂTIMENT - RÉNOVATION

ACTION ISOLATION  
ZA du Val d'Âgé  
Tél. 01 34 78 32 70  
actionisolation@orange.fr  
www.actionisolation-breval.com

CÔTÉ DÉCO – M. GOUVEIA  
19 hameau de la Justice  
Tél. 06 22 97 59 55  
cote.deco@outlook.fr

D'CAU et RÉNO – M. CAUET  
38 La Butte  
Tél. 06 81 46 47 73  
dcauetreno@hotmail.com

LANNOU BÂTIMENT  
53 ter rue du Parc  
Tél. 01 34 78 03 86 - 06 87 40 97 96

R.P.C.V. RÉNOVATION - M. SÉBILLE  
15 rue du Général Patton  
Tél. 01 34 78 02 41

## CHAMBRES D'HÔTES

LE HARAS DE BRÉVAL – M<sup>me</sup> THOUVENIN  
13 Les Devins  
Tél. 06 22 47 80 74  
lena.thouvenin@hotmail.fr

LE HAVRE DE BRÉVAL - M<sup>me</sup> DEWAILLY  
1 bis rue des Bateaux  
Tél. 06 86 33 01 94  
www.le-havre-de-breval.com

## COMBUSTIBLES

S.E.M. GRUCHY  
ZA du Val d'Âgé  
Tél. 01 34 78 31 26

CONSEILLÈRE INDÉPENDANTE  
EN IMMOBILIER

Gaëlle HARLÉ - SAFTI  
Tél. 06 69 33 41 02  
gaelle.harle@safti.fr

## COOPÉRATIVE AGRICOLE

SEVEPI  
18 avenue Noël Duchesne  
Tél. 01 34 78 31 07

## COUVERTURE – ZINGUERIE

RMGC  
ZA du Val d'Âgé  
Tél. 01 34 78 26 53 - 06 13 53 11 60  
sarl.rmgc@orange.fr

## CRÉATRICE ARTISANALE

ATELIER D'AGNÈS  
15 rue de la Sergenterie  
Tél. 06 22 47 80 74  
contact@atelierdagnes.fr  
www.atelierdagnes.fr

## ÉBÉNISTERIE D'ART

M. AUROY  
1 rue du Prieuré  
Tél. 01 34 78 05 43

## ÉLECTRICIEN

MAGNY ÉLECTRICITÉ GÉNÉRALE  
28 la Butte  
Tél. 01 34 78 32 85

## ÉQUITATION

CENTRE ÉQUESTRE DES MULOTTES  
M. et M<sup>me</sup> MOREAU  
1 route de Thiron  
Tél. 01 34 78 08 24  
f Centre équestre des Mulottes

## EXPERT-COMPTABLE

CABINET ZERUBIA  
4 bis rue Neuve  
Tél. 06 71 10 90 78

## GARDIENNAGE ET INTERVENTIONS

CREDO FRANCE ASSISTANCE  
M<sup>me</sup> MAURY  
5 hameau des Devins  
Tél. 01 34 76 03 33

## GRAPHISTE &amp; WEB DESIGNER

BI CRÉATIVE – M<sup>me</sup> REBAI  
12, rue Christian Cheneau  
Tél. 07 88 34 99 67

## JARDINIERS - PAYSAGISTES

MG JARDINS – M. GUITEL  
ZA du Val d'Âgé  
Tél. 01 34 78 06 29 - 06 84 35 34 93

PVJ – M. Cédric MESNAGE  
62 rue du Hamel  
Tél. 06 14 58 47 88

## MENUISERIE - AGENCEMENT

M. Maxime JANOVET  
3 rue Mermoz  
Tél. 06 62 13 44 77

## OFFICE NOTARIAL

SAS ACTENSEINE  
Florence BLONDEL  
Vincent DUMON  
7 place du Maréchal Leclerc  
Tél. 01 34 78 31 18

## PEINTRES DÉCORATEURS

Laurent FORTUNATO  
22 rue René Dhal  
Tél. 06 12 53 50 50 - 01 30 42 44 26  
www.laurent-fortunato.fr

PENSION POUR CHEVAUX  
DRESSAGE – OBSTACLE

LE HARAS DE BRÉVAL  
13 hameau Les Devins  
Tél. 06 22 47 80 74  
lena.thouvenin@hotmail.fr  
www.harasdebreal.com

## TAXIS AGRÉÉS CPAM

TAXI DE LA GARE - M. FERNANDEZ  
Tél. 01 34 78 34 58 - 06 07 94 10 80  
Taxi FERREIRA  
Tél. 06 77 78 39 07

LES PROFESSIONNELS  
DE SANTÉ

## CHIRURGIEN-DENTISTE

D<sup>r</sup> Mihaela GAFTON - Florin GAFTON  
1 rue Christian Cheneau  
Tél. 01 34 78 38 34

## CLINIQUE ÉQUINE DES PERDREAUX

1 route de Thiron  
Tél. 01 34 76 60 60

## CLINIQUE VÉTÉRINAIRE

D<sup>r</sup> Cécile DESORMIERE-LECAT, Frank LECAT  
ZA Val d'Âgé  
Rue du Vieux Chêne  
Tél. 01 34 78 02 04

## DIÉTÉTICIENNE

Anne-Emmanuelle PEPIN  
7 rue Jean Mermoz  
Tél. 07 82 75 13 59

## HÉPATO-GASTRO-ENTÉROLOGUE

D<sup>r</sup> Élias EL RIACHY  
7 rue Jean Mermoz  
Tél. 06 63 22 69 20

## INFIRMIÈRES

Anne ROUSSEL, Camille JACQUES  
7 rue Jean Mermoz  
Tél. 01 34 78 04 64

Sabine ROYER, Fiona UGOLIN  
7 rue Jean Mermoz  
Tél. 01 34 78 05 25

## KINÉSITHÉRAPEUTES

Florence HERLIN-GUYOT  
Philippe GUYOT  
5 rue Jean Mermoz  
Tél. 01 34 78 06 76

Morgane RIOU  
7 rue Jean Mermoz  
Tél. 01 34 78 27 35

## OPHTALMOLOGUE

D<sup>r</sup> Paolo ANTINOZZI  
3-C rue Christian Cheneau  
Tél. 01 70 83 63 54

## ORTHOPHONISTE

Charline GUYON  
7 rue Jean Mermoz  
Tél. 06 78 21 85 31

## OSTÉOPATHE

Ludovic DROUET  
7 rue Jean Mermoz  
Tél. 06 01 74 35 92

## PÉDICURE-PODOLOGUE

Laïna VERIN  
7 rue Jean Mermoz  
Tél. 01 34 78 35 17

## PSYCHOLOGUE

Alexandra DEDEYAN  
7 rue Jean Mermoz  
Tél. 06 34 42 79 96

## SAGE-FEMME

Yannick LEBOURTHE  
1 rue Christian Cheneau  
Tél. 06 58 55 93 85

SOPHROLOGUE PSYCHOPRATICIENNE  
HYPNOSE

Nathalie GOSSART  
7 rue Jean Mermoz  
Tél. 06 50 25 16 44

## SYLVOTHÉRAPIE

L'ÉCHAPPÉE NATURE  
Déborah TATARKOVIC  
f Lechappeenature

## Nos mots de la rédaction'

Nous portons une attention particulière à la distribution de nos bulletins municipaux.

Néanmoins, il se peut que certaines boîtes aux lettres soient omises.

De même, certaines informations des pages « contacts » peuvent être erronées.

Nous vous remercions de nous en informer par mail à :

[bulletin@mairie-breval78.fr](mailto:bulletin@mairie-breval78.fr)

C'est avec une passion et une joie toujours renouvelées que nous vous présentons l'édition 2023/2024 de notre bulletin annuel, élaborée selon la formule que vous connaissez bien maintenant, collective, synthétique et colorée !

La collaboration entre nos deux communes pour le rédiger est active et chaleureuse ; nous espérons que cet élan vous sera transmis à travers ces pages, destinées non seulement à vous remémorer l'année passée, mais aussi à vous projeter dans la vie de nos deux communes en 2024. Toujours à l'écoute de vos remarques, nous vous souhaitons une Belle Année en compagnie du « Bulletin de nos communes » !

Julie Flamand et Martine Bourgeois



## Chères Neauphlettoises, chers Neauphlettois,

*Comme à l'accoutumée, je viens vers vous en cette fin d'année pour vous tenir informés de l'évolution de notre commune.*

*Je ne vous reparlerai pas des réalisations en cours, que vous avez pu suivre dans les bulletins mensuels de l'année écoulée, mais plutôt des choses à venir plus ou moins prochainement...*

Tout d'abord, je souhaite revenir sur les éléments marquants de ces dernières semaines qui nous touchent toutes et tous dans notre quotidien. Un sentiment d'insécurité, dans ce monde en guerre

mais également dans notre pays nous amène à nous poser beaucoup de questions sur notre futur et sur l'avenir de nos enfants et petits-enfants. Nous traversons actuellement une période compliquée avec beaucoup d'instabilité, de menaces et d'incertitudes. Il est toujours difficile de continuer à avancer quand tant d'interrogations nous interdisent une vision claire de notre avenir.

### À cela s'ajoute une situation économique compliquée :

L'inflation qui affecte nos dépenses quotidiennes comme jamais depuis ces dernières années, la facture énergétique galopante et la hausse des carburants nous contraignent à une augmentation conséquente de nos budgets.

Tous ces constats nous amènent à une réflexion sur les finances de notre commune pour les années à venir, et à une grande vigilance dans nos choix budgétaires, tout en tenant un cap raisonné pour les dépenses d'investissement et celles de fonctionnement. Sachez que cette année encore, nous avons fait le choix de ne pas augmenter la part communale de la taxe foncière, l'état en ayant augmenté les bases de calcul de 8,1 %.

En ce début d'année 2024, nous devrions voir la construction d'une micro-crèche sur notre commune. En effet, au vu des demandes grandissantes de nos administrés, la société 1, 2,3 Soleil a souhaité s'installer à NEAUPHLETTE. Nous lui avons vendu un terrain rue des prés de Beaulieu, afin que cette micro-crèche puisse voir le jour. Le permis de construire a été accordé à la fin du mois d'octobre et les diverses demandes administratives pour faire aboutir ce projet sont en cours. Espérons un démarrage des travaux au plus vite afin de satisfaire les nombreuses demandes des parents et futurs parents !

Comme vous le savez, notre centre de loisirs fonctionne très bien.

### Nos mots de la rédac'

Nous portons une attention particulière à la distribution de nos bulletins municipaux. Néanmoins, il se peut que certaines boîtes aux lettres soient oubliées. De même, certaines informations des pages « contacts » peuvent être erronées.

Nous vous remercions de nous en informer par mail à :  
[m.bourgeois@neauphlette.fr](mailto:m.bourgeois@neauphlette.fr)

C'est avec une passion et une joie toujours renouvelées que nous vous présentons l'édition 2023/2024 de notre bulletin annuel, élaborée selon la formule que vous connaissez bien maintenant, collective, synthétique et colorée !

La collaboration entre nos deux communes pour le rédiger est active et chaleureuse ; nous espérons que cet élan vous sera transmis à travers ces pages, destinées non seulement à vous remémorer l'année passée, mais aussi à vous projeter dans la vie de nos deux communes en 2024. Toujours à l'écoute de vos remarques, nous vous souhaitons une *Belle Année* en compagnie du « *Bulletin de nos communes* » !

Martine Bourgeois et Julie Flamand

Si bien que, forts de ce succès et à cause du nombre croissant d'enfants, nous avons dû délocaliser celui-ci, pour les journées du mercredi, dans les locaux de l'école du SIVOS Bréval/Neauphlette. Il paraît d'ailleurs évident que la demande va aller en augmentation constante, aussi avons-nous exprimé le choix de nous rapprocher des communes de notre plateau afin de mutualiser nos besoins.

Il semble que la construction d'un nouveau bâtiment s'impose, aussi nous sommes-nous tournés vers l'agence du département INGÉNIÉR'Y, afin que celle-ci réalise une étude pour estimer le coût de construction ainsi que les coûts de fonctionnement que cela pourrait représenter pour nos communes.

À l'issue de cette étude, si celle-ci s'avère concluante, nous aurons l'opportunité de créer un syndicat intercommunal pour la gestion de ce centre. Je vous tiendrai informés de l'évolution de ce dossier, oh combien important !

Le contrat triennal/voirie 2020-2022 s'achevant, nous allons nous tourner vers un nouveau contrat triennal qui sera mis en place en 2024 et qui nous permettra de lancer une étude sur la refonte complète de la route de MONDREVILLE dans le hameau de la Haie Montaise.

Avec le département et son agence INGÉNIÉR'Y, nous avons signé un partenariat concernant l'entretien de notre patrimoine. Nous y avons inscrit notre clocher afin que des visites annuelles faites par des professionnels permettent de déceler les futurs travaux de restauration qui s'imposeront au fil du temps. Ces visites périodiques éviteront de laisser notre patrimoine se dégrader.

Avec l'appui financier de l'intercommunalité, nous allons pouvoir lancer l'appel à concours, pour le choix de la maîtrise d'œuvre qui aura en charge la conception de notre complexe sportif.

En effet, cette réalisation sera financée en partie par le biais d'un contrat départemental, mais nous devons attendre que le précédent contrat s'achève pour démarrer celui-ci : les courts de tennis couverts de BRÉVAL et BONNIÈRES étant terminés, nous allons pouvoir nous consacrer à ce nouveau dossier.

L'année 2024 va également nous obliger à mener une réflexion sur le traitement des ordures ménagères au futur. En effet, l'état nous amène à lancer une étude approfondie sur le traitement des bio-déchets afin d'en supprimer au maximum le ramassage.

Par le biais de l'intercommunalité, la première piste explorée sera la mise en place de composteurs individuels par foyer. Ceux-ci seront pris en charge par l'intercommunalité avec un reste à charge pour chaque foyer à l'achat du composteur.

Une formation pour l'utilisation d'un composteur sera alors proposée aux administrés afin de maîtriser son utilisation.

Comme vous pouvez le constater les projets pour notre commune, pour notre plateau, continuent de se développer, toujours avec un souci de préserver les finances de la commune. Je serai vigilant à leur suivi et leur bonne réalisation.

Je veux également souhaiter la bienvenue aux nouveaux habitants de notre belle commune : surtout n'hésitez pas à venir en mairie afin de vous faire connaître et d'obtenir un ensemble de renseignements sur la vie de la commune.

N'oublions pas en ces temps difficiles les personnes dans le besoin et la tristesse, les personnes seules, bien souvent dans une détresse insoupçonnée. *Soyons attentifs aux personnes qui nous entourent !*

*Permettez-moi enfin, au nom de toute l'équipe municipale, de vous souhaiter de passer de Joyeuses fêtes de fin d'année !*

*Que vos projets et souhaits personnels puissent se réaliser !*

Bien à vous,  
Jean-Luc KOKELKA,  
Votre maire.

## NEAUPHLETTE ...

*vous connaissez ?*

Si vous y habitez depuis un certain temps, voire longtemps, vous pensez que **Neauphlette** n'a plus de secrets pour vous ; mais, saurez-vous répondre à toutes les questions ?

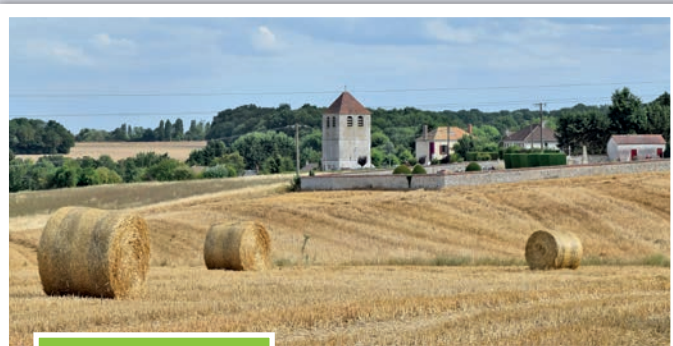
Si vous venez d'arriver, si vous avez l'intention de vous y installer ou d'en savoir plus sur notre charmant village... voici quelques réponses à vos questions !



Les tournesols du Coignet

■ **Neauphlette : quelle situation ?**

À 125 mètres d'altitude, dans les Yvelines, tout à fait aux confins ouest de l'Île-de-France, en limite avec les régions Centre-Val-de-Loire et Normandie. Sur les plateaux agricoles du Drouais, Neauphlette se dévoile de part et d'autre de la vallée du Radon, petit ru, affluent de l'Eure.



Après les moissons

■ **Neauphlette : depuis quand ?**

Depuis la préhistoire : les Carnutes occupaient la région du 7<sup>ème</sup> au 2<sup>ème</sup> siècle avant JC. NEUFLATA : « *nouveau petit temple* » ? Ou « *niefla* » (*petite fleur messicole*) ? C'est en tout cas le nom du village jusqu'au 17<sup>ème</sup> siècle.



La Pierre Grise / Menhir

Neauphlette. - Le Menhir.



La nielle

■ **Neauphlette : quelle identité ?**

Plus de 18 km de routes communales, 35 km de chemins ruraux, 972 ha. Un village « *dispersé* » sans centre-bourg. Neuf hameaux nés du regroupement des habitations autour d'exploitations agricoles. Des traditions agricoles ancestrales : agriculture, élevage, maraîchage, pommiers à cidre, vergers, ruches. Un cadre rural et vallonné. Un environnement champêtre et préservé.



Une entrée de hameau

■ **Neauphlette : quel patrimoine ?**

La Pierre Grise, menhir situé au hameau des Loges. L'église Saint-Martin, en bois au 9<sup>ème</sup> siècle, en pierres en 1177, détruite à la fin du 12<sup>ème</sup> siècle, rebâtie au 13<sup>ème</sup> et agrandie à 6 travées au 16<sup>ème</sup> ; par manque d'entretien, elle est déconsacrée en 1928. Son vitrail représente Saint Martin, patron de l'église. Sa cloche, automatisée récemment, s'appelle Désirée.

Le lavoir, construit en 1851, rénové en 2021, muni d'une cheminée, est un témoignage de la vie quotidienne des habitants dans le passé. Le monument aux morts, mis en valeur sur l'Esplanade du clocher. L'étang du Radon, autrefois témoin de concours de pêche et autres après-midi campagnards, que la commune a pour projet de réhabiliter, ainsi que les rives du Radon qui serpentent autour.





L'église « avant »



Neauphlette. - L'Eglise.



Le clocher « après »



La cloche Désirée



Le lavoir côté ru

## ■ Neauphlette : quelle évolution ?

Jusqu'au 19<sup>ème</sup> siècle, des villageois qui s'étaient créés un cœur de village, entre le ru, l'église et le « bistrot » sur la route de Gilles. Aujourd'hui, 850 habitants : une population multipliée par 6 en l'espace d'un demi-siècle.

Quelques agriculteurs « raisonnés » ou « bios » et des éleveurs de chevaux, volailles, bovins. Des retraités dont le nombre a doublé en quelques années et des familles, « néo-ruraux » attirés d'un côté par le cadre champêtre, la qualité de vie à taille humaine, l'environnement agréable et bienveillant et la proximité de la capitale.



L'étang



2 - Neauphlette (S.-et-O.) - Vue générale

Collection Lafosse

Les Neauphlettois d'avant

Des actifs qui sont nombreux à travailler à Paris ou en vallée de Seine. Des employés communaux : un agent administratif, 3 agents pour l'entretien des bâtiments, les espaces verts, les services techniques.

Le Conseil Municipal : le Maire, 3 adjoints et 9 conseillers, dont la mission est de gérer le budget, de mettre en place les projets destinés à améliorer la vie du village, de renforcer le lien social, de valoriser le cadre champêtre et de créer les services et les structures qui faciliteront le quotidien, en respectant la valeur patrimoniale et l'âme de la commune.



## ■ Neauphlette : quel budget ?

(Voir graphique page suivante).

## ■ Neauphlette : quelle activité en 2023 ?

Les deux marchés du terroir, la fête de la musique, la fête du village et son feu d'artifice, le repas annuel et la distribution des colis de Noël offerts aux Aînés, les sorties et ateliers intergénérationnels, le Noël des enfants, les rencontres de Bienvenue avec les nouveau-nés, la participation au Téléthon, les illuminations festives à Noël, les cérémonies citoyennes autour du monument aux morts, le fleurissement et l'amélioration du cadre de vie, concrétisés en 2023 par l'obtention de la Première Fleur (faisant suite aux 5 pétales en 5 ans), la plantation de fruitiers, l'amélioration et la modernisation de la communication ...

Les Neauphlettois d'aujourd'hui



Autour de la mairie

... l'organisation du Centre de loisirs pendant les vacances scolaires, l'enfouissement de réseaux, le recalibrage et/ou la remise à neuf de nombreuses voiries, la sécurité renforcée de la circulation, le dépôt de déchets verts intercommunal, les installations de loisirs du Parc du Radon...

**Neauphlette, c'est tout ça à la fois et tellement plus encore ! Neauphlette, c'est le dynamisme de son équipe municipale, un budget réaliste et sain, la bienveillance des relations entre élus et habitants, une communication chaleureuse, un quotidien facilité, un cadre de vie agréable !**

*Neauphlette, c'est à découvrir et à retrouver dans les pages suivantes ...*



Le parc du Radon

## ÉTAT CIVIL 2023

### Mariages...

Aurélié, Stéphanie RENARD  
et Louis MORIN le 29/07/2023

Laurent, Maurice, Georges FONTAINE  
et Isabelle, Thérèse CASTELLANO le 14/10/2023



### Décès...

Jean-Jacques MOURET le 19/07/2023



### Naissances...

Dune, Rose-Anna, Aline EVRARD le 29/04/2023

Charles, Emmanuel, Olivier, Marie DU RÉAU DE  
LA GAIGNONNIÈRE le 15/06/2023

Lucas, Soren, Hugo VERGER BERGÈRE le 26/06/2023

Faustine, Léonie LAURIÈRE le 05/09/2023

Dylan, Maurice, Denis VICIANA LEMARCHAND le 10/09/2023

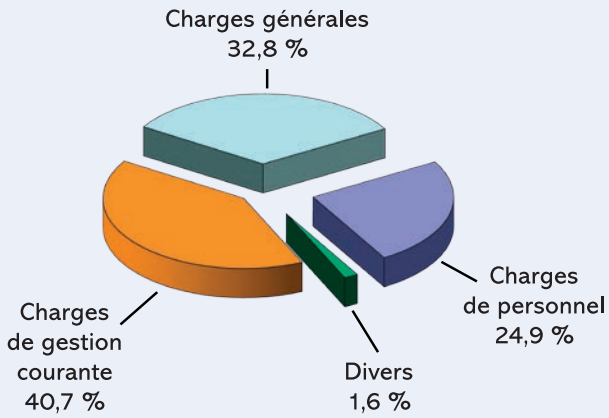
Maël, Stéphane, Thierry QUÉRÉ le 04/10/2023



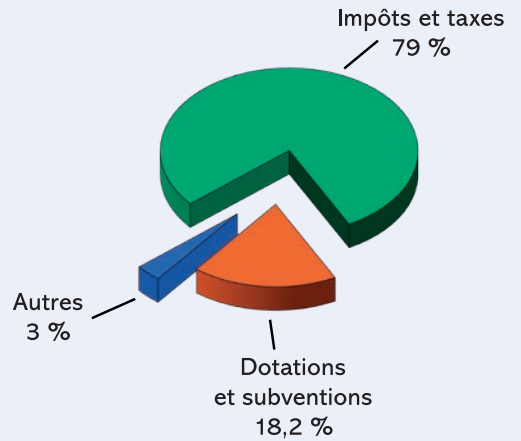


**Un budget bien équilibré !**

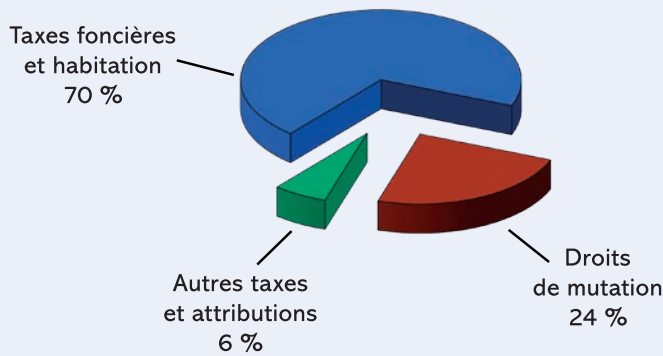
### Dépenses de fonctionnement 2022 = 546 K€



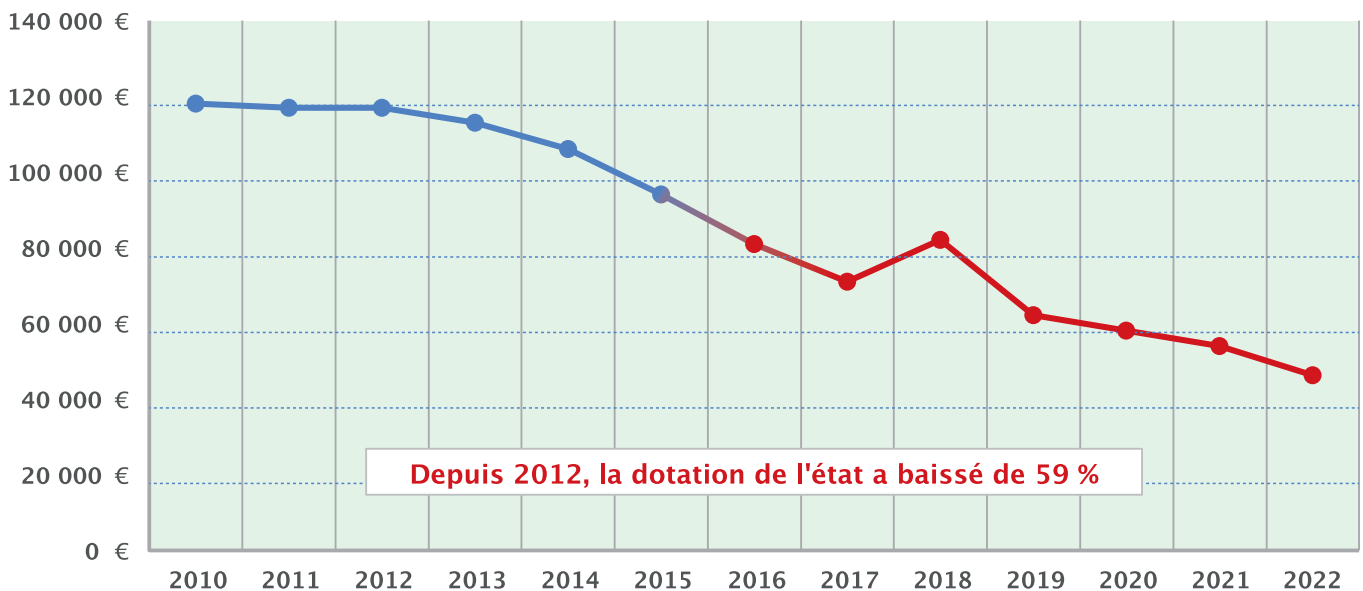
### Recettes de fonctionnement 2022 = 631 K€



### Détail des impôts et taxes budget 2022 = 495 K€



### DOTATION GLOBALE DE FONCTIONNEMENT (DGF)





## L'équipe Municipale

L'Équipe Municipale de Neauphlette est composée des Agents Territoriaux et du Conseil Municipal.

### Les Agents :

- **Administration :**  
Anne JUBAULT-BREGLER,  
Secrétaire de mairie
- **Services techniques :**  
Éric HARDY et Thierry MARIE,  
agents techniques ; Véronique  
MARIE, agent d'entretien



Anne



Éric et Thierry à l'ouvrage !

### Le Conseil Municipal actuel :

**Maire :** Jean-Luc KOKELKA ; **Première Adjointe :** Martine BOURGEOIS ; **Deuxième Adjoint :** Mickaël SÉJOURNÉ ; **Troisième Adjoint :** Patrice PRIGENT ; **Conseillers :** Alain GARRIGOU, Jérôme LEBLOND, Samuel LEFORT, Marie-Françoise DUVAL, Florence JOURNET, Doro-thée SELLIER, Christian GUILLOT, Guillaume CHARDON, Kelly RIOU.



Le conseil municipal

Les membres du Conseil Municipal se répartissent dans les commissions et les syndicats intercommunaux (pour ceux-ci, voir les pages communes avec Bréval) :

### COMMISSIONS :

Le Maire, Jean-Luc KOKELKA est Président d'office.

### FINANCES

**Orienter, préparer, suivre le budget de la commune.**

Responsable : Patrice PRIGENT ; Martine BOURGEOIS, Mickaël SÉJOURNÉ, Jérôme LEBLOND, Kelly RIOU.



Le conseil municipal reçoit M. Larcher et Mme Primas

### ESPACES VERTS

Responsable : Martine BOURGEOIS ; Samuel LEFORT ; Marie-Françoise DUVAL ; Doro-thée SELLIER ; Kelly RIOU ; Christian GUILLOT, Guillaume CHARDON.

### COMMUNICATION

Responsable : Martine BOURGEOIS ; Patrice PRIGENT, Alain GARRIGOU, Kelly RIOU, Guillaume CHARDON.

### DEVELOPPEMENTS et PROJETS

**Gérer l'étude, le développement, le financement et la mise en place des projets.**

Responsable : Patrice PRIGENT ; Mickaël SÉJOURNÉ, Jérôme LEBLOND, Samuel LEFORT, Christian GUILLOT.

### URBANISME, DÉVELOPPEMENT DURABLE ET SÉCURITÉ

Responsable : Marie-Françoise DUVAL ; Martine BOURGEOIS, Doro-thée SELLIER, Jérôme LEBLOND, Samuel LEFORT.

La Commission travaille étroitement avec « le service instructeur » de la CCPIF. L'autorité compétente pour délivrer les autorisations d'urbanisme est le Maire, au nom de la commune. Il a « le dernier mot » sur la validation de chaque projet. Le Plan Local d'Urbanisme organise le développement de la commune, tout en respectant l'environnement, les zones agricoles, naturelles et forestières. Il prend également en compte les risques naturels et technologiques. La Commission d'Urbanisme traite les projets problématiques, veille au respect des règles d'urbanisme mises en place dans le Plan Local d'Urbanisme en vigueur dans le souci du maintien d'un environnement protégé et d'un cadre de vie agréable pour les Neauphlettois. Un usager peut désormais déposer sa demande en ligne, sur la plateforme de la CCPIF, à tout moment et dans une démarche simplifiée et sans frais. La commune est donc en mesure de recevoir sous forme électronique les demandes d'autorisation d'urbanisme. Vous trouverez sur le site Internet de la commune, la procédure à suivre pour toute demande d'urbanisme.

En 2022, la commune a accordé : 4 permis de construire, 21 déclarations préalables de travaux, 38 certificats d'urbanisme (CUa d'information et Cub opérationnel).

En 2023, (statistiques connues au 1<sup>er</sup> novembre 2023) : 3 permis de construire accordés et 5 en cours d'instruction, 18 déclarations préalables de travaux et 1 en cours d'instruction, 15 certificats d'urbanisme (CUa d'information et Cub opérationnel). Vous trouverez sur le site Internet de Neauphlette les informations nécessaires à toute demande d'urbanisme.

Si vous avez un projet, des questions d'urbanisme ou administratives, contactez-nous par mail, ou sur le site internet de la mairie, nous répondrons à vos questions. Si besoin, vous pouvez prendre un rendez-vous, nous vous recevrons pendant les heures d'ouverture de la mairie. Pour la Commission Urbanisme : Marie-Françoise DUVAL, responsable.



## COMMISSION DE L'ACTION SOCIALE (CAS)

Responsable : Martine BOURGEOIS ; Marie-Françoise DUVAL, Alain GARRIGOU, Florence JOURNET, Dorothée SELLIER, ainsi que Pierrette Allain, Amélie Decoudre, Jean-Jacques Salaün, Murielle Belland, membres représentant les habitants de Neauphlette.

## CULTURE, LOISIRS et ANIMATION (CLA)

Responsable : Kelly RIOU ; Martine BOURGEOIS, Florence JOURNET, Marie-Françoise DUVAL, Dorothée SELLIER, Guillaume CHARDON.

## ENTRETIEN, BÂTIMENTS, VOIRIES ET CHEMINS RURAUX

*Gérer l'entretien des bâtiments, des voiries. Améliorer le réseau de circulation. Programmer et suivre les travaux.*

Responsable : Mickaël SÉJOURNE ; Patrice PRIGENT, Christian GUILLOT.

## APPELS D'OFFRES ET OUVERTURES DES PLIS

*Ouvrir et étudier les plis des marchés publics.*

Martine BOURGEOIS, Patrice PRIGENT, Mickaël SÉJOURNÉ, Jérôme LEBLOND.

## DÉLÉGUÉ DÉFENSE

*Être l'interlocuteur de l'État dans les communications Défense.*

Jean-Luc KOKELKA, Patrice PRIGENT (suppléant).

## IMPOTS (CCID)

*Contrôler les taxes foncières et d'habitation.*

Responsable : Jean-Luc KOKELKA ; Marie-Françoise DUVAL, Jérôme LEBLOND, Guillaume CHARDON et 9 administrés non élus.

## Neauphlette et son histoire : retour en 1944

Pendant tout un week-end de septembre la commune de Neauphlette a plongé dans son histoire, grâce à quelques bénévoles passionnés !

En effet, un campement militaire avait été dressé pendant tout le week-end, derrière l'esplanade du clocher, avec hommes de troupes, véhicules et matériel pour célébrer la libération de notre commune par la troisième armée du général PATTON le 18 août 1944.



# Autour de Bonnières

NEAUPHLETTE

LE COURRIER DE MANTES  
MERCREDI 4 OCTOBRE 2023  
www.78actu.fr 21

## Quand l'armée de Patton a fait halte au village

Une reconstitution d'ampleur s'est déroulée entre Neauphlette et Bréval, en souvenir du passage en 1944 du commandant de la 3<sup>e</sup> Armée américaine.



Plusieurs associations de reconstitution, dont Véhicules militaires de reconstitution du Mantois (VMRM), étaient impliquées dans le vaste tableau offert aux habitants de Neauphlette et Bréval.

Le week-end dernier, la commune de Neauphlette s'est offert un véritable voyage dans

le temps alors que des véhicules militaires historiques et un campement de reconstitution ont

pris d'assaut la région. Une occasion ayant rassemblé des passionnés d'histoire militaire

et des visiteurs en tout genre.

L'initiative de ce rassemblement revient différentes associations dévouées à la transmission de l'histoire militaire, notamment l'association Véhicules militaires de reconstitution du Mantois (VMRM), la GRM 40 portant fièrement les couleurs des Forces françaises libres (FFL) et l'association des maquettistes indépendants venue de Seine-Maritime.

### Envoûtant

Le son envoûtant des cornemuses a également résonné de Bréval à Neauphlette grâce à la participation du groupe 91<sup>st</sup> Gâtinais Highlanders Pipe Band, une formation originaire de l'Essonne.

L'objectif de cet événement était de rendre hommage à la 3<sup>e</sup> Armée du général américain George Patton, qui a joué un rôle crucial dans la libération de la France pendant la Seconde Guerre mondiale. On le sait : le stratège américain et ses troupes avaient fait halte au hameau de La Scellée, à Bréval.

Parmi les invités figuraient plusieurs élus du Bonnérois, notamment le maire de Bennecourt Didier Dumont dont on connaît l'attachement au monde anglo-saxon, la maire de Lommoye Antoinette Saule et la sénatrice des Yvelines Sophie Primas.

Tous étaient présents pour montrer leur soutien à cette initiative exceptionnelle et pour se souvenir de l'héroïsme des

soldats qui ont combattu pour la liberté.

Le maire de Neauphlette Jean-Luc Kokelka s'est félicité de cet événement historique, soulignant l'importance du devoir de mémoire dans la transmission de l'histoire. Il a déclaré : « Mettre cela en valeur, c'est mettre en valeur notre histoire. »

S.L.



Le 91<sup>st</sup> Gâtinais Highlanders Pipe Band : au son des cornemuses.



Campement



L'Association VMRM, le 79<sup>ème</sup> Memory Group, l'Association ARG (groupe de partisans/maquisards), le Groupe GRM-40 (représentant les FFI), l'association des maquettistes indépendants et l'UNIVEM ont été représentées par près d'une centaine de figurants en uniformes et costumes de l'époque, conservés avec soin, et qui n'ont pas hésité à camper dans leurs tentes, le temps de la manifestation.

De très nombreux engins : ambulance, jeeps, dodge, motos, command car, amphibie ainsi qu'une grande exposition de documents, maquettes, matériels et la projection de films documentaires et de musique de cette période ont enthousiasmé les grands ; les plus jeunes n'étant pas en reste, ont profité de tours de jeep et autres engins !





**Michel SCHNEIDER**  
 Artisan maçon  
 Petit Terrassement  
 78980 NEAUPHLETTE  
 Tél. 01 34 78 37 92 Port : 06 80 92 20 80

**RC CARROSSERIE**  
**AUTO - MOTO**

Carrosserie - Peinture  
 Personnalisation  
 Pare brise - Mécanique - Entretien

**06 12 80 10 52**  
 Z.A Les Campanules - D11  
 78980 NEAUPHLETTE

[rccarrosserie@hotmail.com](mailto:rccarrosserie@hotmail.com)






## La Commission de l'Action Sociale a été bien active en 2023 !

La Commission de l'Action Sociale est composée de membres du Conseil Municipal, dont le Maire Jean-Luc Kokelka, Dorothée Sellier, Alain Garrigou, Marie-Françoise Duval, Florence Journet et Martine Bourgeois, sa Responsable, accompagnés de représentants des Neauphlettois : Amélie Decoudre, Monique Bondis, Murielle Belland, Françoise Leblond, Pierrette Allain et Jean-Jacques Salaün.



Quelques membres de la commission

Les actions envers les aînés, d'une part, et les familles de l'autre sont ses missions : aides aux dossiers administratifs, accompagnement de personnes en détresse psychologique ou matérielle, visites à domicile. **En cas de soucis financiers**, la mairie peut dépanner en délivrant des bons alimentaires, puis les services sociaux du Département au Pôle d'Autonomie Yvelines situé à Méré prennent le relais. **En cas d'isolement**, nous conseillons l'installation du service de téléassistance Vitaris.

Nous constatons malheureusement souvent que, même dans une petite commune comme la nôtre, **l'isolement ou le mal-être existent**, et souvent, à notre insu, ce qui justifie pleinement l'existence de notre Commission.

Et ce qui rend aussi très précieuse l'aide que peuvent nous apporter certains villageois de bonne volonté :

**ils se reconnaîtront, nous les remercions chaleureusement !**



Préparation des paniers gourmands



Paniers gourmands

L'organisation du repas auquel sont invités les Neauphlettois de plus de 65 ans est une activité importante de la Commission : recherche des prestataires pour le repas et l'animation musicale, décoration de la salle des fêtes, accueil des participants... Ses membres se mobilisent avec enthousiasme pour que ce traditionnel repas soit un moment de fête et de retrouvailles entre anciens et « nouveaux » aînés, en compagnie des conseillers municipaux !

Nos agents communaux y sont également conviés. C'est pour eux l'occasion d'une rencontre conviviale avec les habitants.



Repas des Aînés



Sortie au zoo





**Topifruits**  
Produits Biologiques

Produits locaux Fruits & Légumes

Mardi au vendredi  
9h00 - 13h00 / 14h30 - 19h00  
Samedi 9h00 - 19h00  
Dimanche 9h00 - 12h30  
**Fermé le lundi**

topifruits@gmail.com - Tél. 01 30 33 08 33  
ZA Les Campanules - NEAUPHLETTE 78980



Et si certains de nos Aînés ne peuvent participer à ce repas festif, qu'à cela ne tienne, les membres de la Commission s'organisent pour leur distribuer un colis juste avant Noël, rempli de produits locaux issus des fermes des alentours. Il remporte tous les ans un magnifique succès, avec ses découvertes gourmandes !

La sortie intergénérationnelle, grand succès de la commission, a permis fin juin, à plus de 50 grands-parents, parents et enfants, de partager joyeusement une grande journée au Parc Zoologique du CERZA, aux environs de Lisieux, voyage en car offert aux Neauphlettois !

Ils font maintenant partie des RDV incontournables : les ateliers intergénérationnels de composition florale ont lieu trois fois par an, en

2 sessions, sous la houlette de Fabienne ; Ils sont ouverts à une vingtaine de participantes, à partir de 17 ans, et permettent à chacun de s'initier à l'art floral en passant une après-midi joyeuse et conviviale.

*Que vous veniez chercher des renseignements dans le cadre de l'action sociale, ou que vous désiriez consacrer un peu de votre temps aux missions de la Commission, celle-ci vous accueillera chaleureusement !*

**Contacts :**

Site Web : [www.neauphlette.fr](http://www.neauphlette.fr) ou Mairie : 01 34 78 34 91

Pour la Commission de l'Action Sociale

**Martine Bourgeois**



Atelier « Fleurs »

## Commission Loisirs Animations : toujours très animée !

L'équipe de la Commission Loisirs Animation est composée de 7 membres du Conseil Municipal, sous la Présidence du Maire Jean-Luc Kokelka : Kelly Riou responsable, Martine Bourgeois, Guillaume Chardon, Marie-Françoise Duval, Florence Journet, Dorothée Sellier, Alain Garrigou.

Cette Commission est chargée de proposer et d'organiser tout au long de l'année, des événements festifs, ou des loisirs, pour animer la vie de notre village. Son but est de fédérer et de rassembler les habitants des 9 hameaux qui composent la commune, autour d'animations et de manifestations, où la convivialité et la bonne humeur sont des invitées permanentes !

Son but est de fédérer et de rassembler les habitants des 9 hameaux qui composent la commune, autour d'animations et de manifestations, où la convivialité et la bonne humeur sont des invitées permanentes ! Nouveaux arrivants, familles, aînés et plus jeunes, peuvent profiter de ces moments d'échanges pour faire connaissance et se retrouver.

En 2023, nous avons rendu hommage aux héros de guerre de notre village lors des *Commémorations des 8 mai et 11 Novembre*. En outre le 8 mai, eut lieu l'inauguration du nouvel emplacement du monument aux morts, sorti du cimetière pour être installé et mis en valeur sur l'esplanade du Clocher.



Marché du Terroir

À l'occasion du *Marché du terroir* le 3 juin, et du *Marché d'Automne* le 14 octobre, les visiteurs neauphlettois et des environs, ont pu trouver fruits, légumes, céréales, confitures, cidre, viandes et fromages..., mais également des céramiques, des bijoux artisanaux, des bougies, du savon, du miscanthus et autres créations locales.

Les producteurs et les artisans des environs (30 kilomètres à la ronde) étaient ravis de leur présenter le fruit de leur travail et de partager leur passion.



Marché du Terroir



Cérémonie du 11 novembre





La **Tombola** organisée par la Commission Loisirs et Animation, a fait plus d'une douzaine d'heureux gagnants, fiers de repartir avec leurs paniers garnis de tous les produits proposés sur le marché.

*Nous vous donnons rendez-vous l'an prochain pour ces deux belles journées incontournables et attendues de tous.*

Ce 21 juin, la **fête de la Musique** a été l'occasion de nous rassembler au Parc du Radon, pour chanter et danser, au son du groupe Travel Rock Company, mais également de musiciens locaux que nous remercions pour leur participation, David, ainsi que Gilles, Sabrina, Guillaume et Michel. Le food truck, Breizh Corner était là pour proposer ses crêpes et galettes !



## NEAUPHLETTE La commune fête la musique et les 102 ans de sa doyenne



Martine Bourgeois avec la doyenne du village Micheline Dardé.



La population s'est rendue au nouveau parc du Radon.

Mercredi 21 juin, la commune de Neauphlette a célébré la fête de la musique dans une ambiance festive et chaleureuse au parc du Radon. Organisée par la commission loisirs et animations, la soirée a débuté par un

apéritif offert par la mairie. L'événement a été animé par des musiciens locaux, en particulier le groupe rock Travelrock Company. Et comme l'ambiance s'y prêtait, le public s'est laissé aller à la danse.

Pour l'occasion, un food truck 100 % breton avait fait le déplacement, pour le plus grand plaisir des participants. La première adjointe Martine Bourgeois a exprimé sa satisfaction. Elle s'est réjouie de l'engagement des organisateurs de l'événement tout en soulignant la participation active des Neauphlettois. Elle a salué la présence de la doyenne Micheline Dardé,

née le 21 juin 1921, le jour du solstice d'été, il y a 102 ans. Connue et appréciée dans la commune, Micheline vit seule et est souvent conviée aux événements organisés par la mairie. Pour Martine Bourgeois, c'est toujours un plaisir de partager ces moments de convivialité à ses côtés. Rendez-vous le 2 septembre prochain, pour la fête du village.



Le 2 septembre, vous avez été très nombreux à accepter le rendez-vous donné au Parc du Radon, à l'occasion de la **fête du village** : une belle soirée festive, commencée par l'apéritif offert par la Mairie et la distribution de cadeaux aux nouveaux habitants, ainsi qu'aux derniers nés de la Commune.

Puis, pendant le repas proposé par l'association les **Mamans du Ciel**, et tout au long de la soirée, chacun a pu chanter et se déhancher avec entrain, au son des airs populaires entonnés par Fred et Franck.

Vint enfin l'heure attendue du **défilé lumineux**, nouveauté de l'année : équipés de nos bâtons et bracelets lumineux, nous avons alors tous rejoint, l'esplanade du clocher, d'où un superbe **feu d'artifice** fut tiré pour le plaisir et l'émerveillement des petits comme des plus grands.

Cette année la Commission Loisirs et Animation a décidé de reprendre l'organisation du **Noël des enfants**, précédemment organisé par le Comité des Fêtes. À l'heure où nous écrivons, nous le préparons activement. Soixante petits Neauphlettois jusqu'à 6 ans, assisteront à un spectacle « **Le goûter** », proposé par Balada de la troupe d'Étincelle Bouillasse, puis partageront un goûter, avant de voir arriver **le Père Noël** lui-même, qui offrira un présent et des gourmandises à chacun.



Les membres de la Commission Loisirs et Animation **remercient chacun d'entre vous**, pour votre participation et vos encouragements, et resteront mobilisés tout au long de cette nouvelle année 2024, pour vous proposer encore de beaux moments de convivialité.

Pour la Commission Loisirs Animation  
**Kelly Riou, Responsable**



### La commission Espaces Verts fleurie et conviviale

Avec des exigences aussi diverses que l'évacuation des déchets verts, l'entretien des trottoirs et caniveaux, l'enherbage du cimetière, la transformation des massifs vieillissants, la création d'endroits conviviaux, le fleurissement des hameaux et l'embellissement de leurs entrées, sans oublier les conditions météo particulières de cet été 2023, la commission Espaces Verts a dû se raisonner pour ne pas se perdre dans de nombreux mais parfois irréalisables projets !

**Nous nous attachons principalement au respect de la ruralité, de la nature, des hommes et de la faune, en cultivant la convivialité et l'accueil, grâce un fleurissement coloré, naturel, voire local, et surtout pérenne !**

Avec l'amélioration visuelle de certains endroits, grâce à l'utilisation de fleurs et de plants vivaces et en utilisant les moyens les plus économiques et écologiques possible, nous respectons les préconisations du développement durable et de la convivialité.



Ainsi, nous continuons à planter des fruitiers à différents endroits de la commune, à composer des mélanges de vivaces et d'annuelles dans les massifs, à semer des bandes fleuries, à privilégier les tontes différenciées ou raisonnées qui laissent pousser les fleurs sauvages ; à planter des arbustes et des vivaces qui font revenir la faune. L'utilisation de l'eau de source pour l'arrosage, l'emploi de miscanthus, le refus d'utiliser des produits phytos polluants participent à cet effort de respect de notre environnement.



Rosiers à La Courde

Nous avons par ailleurs choisi et appliqué la méthode de *l'enherbement spontané*, pour notre cimetière, pour des raisons économiques, écologiques et respectueuses du lieu et des défunts : cela demande un peu de patience et de temps, mais les effets se font remarquer et à terme, nous ne regretterons pas ce choix.

Neauphlette, inscrite une nouvelle fois au Concours Départemental des Villages Fleuris, a obtenu son 5<sup>ème</sup> pétale, et le coup de cœur du jury. **Le résultat de la visite du Jury Régional pour l'obtention de la 1<sup>ère</sup> Fleur nous est parvenu très récemment : nous sommes heureux de l'avoir gagnée, et d'avoir pu faire reconnaître notre travail à des spécialistes !**





Nous sommes cependant réalistes : nos moyens humains, logistiques et financiers ne sont pas illimités, et cet effort supplémentaire de fleurissement et de mise en valeur s'inscrit dans les tâches plus générales et inévitables des agents techniques, comme les tontes, les tailles, les élagages, l'entretien du matériel et les réparations diverses, la manutention et autres activités très différentes.

C'est pourquoi, sans perdre de vue notre ambition de persévérer, nous veillerons en permanence à l'équilibre de l'équation « budget/ agents/quantités et qualités des tâches ».

**Par contre, nous regrettons encore et toujours le comportement de certains de nos concitoyens, qui ne respectent pas les règles de base du « Vivre ensemble » (abandon de déchets, déjections canines, élagage non pratiqué) !**

Notre volonté d'embellir notre village se retrouve aussi dans son équipement progressif en illuminations de Noël ; avec une entreprise qui assure la pose, la dépose et la location, nous avons trouvé une solution plus pratique et moins onéreuse que l'achat et la gestion propre. Après Beaulieu en 2022, La Couarde, Les Loges et La Haie Montaise profiteront de décors tout neufs et plus nombreux, adaptés aux économies d'énergie : les ampoules Leds et la durée d'allumage écourtée nous permettront de profiter, malgré les coûts de l'énergie, de la magie de Noël !



**dernière  
minute...**



**► Neauphlette a obtenu sa 1<sup>ère</sup> fleur !**



**Remise des prix**

*En agissant pour préserver la biodiversité, en respectant notre environnement naturel, nous préparons le cadre du Neauphlette de demain.*

En attendant, la Commission Espaces Verts espère que 2024 apportera à chacun de vous le plaisir de vivre dans un village agréable.

Pour la Commission Espaces Verts :  
**Martine Bourgeois, Responsable.**

## La Commission Communication

Quelques membres du Conseil Municipal assurent ce difficile exercice qui est de gérer en temps réel les informations, les communiqués, les alertes, tout en s'assurant que tous les Neauphlettois sont bien informés de ce qui se passe au quotidien.

Exercice difficile parce que tous n'ont pas les mêmes moyens de communication à portée de main ! Difficile parce que toutes les infos n'intéressent pas tout le monde en même temps !

Difficile parce que trop de communications noient les informations, et qu'une comm trop allégée dé motive la recherche d'informations !

Difficile parce que la multiplicité actuelle des canaux d'information transforme la communication en un marathon, chaque moyen de communication représentant un travail différent.

Cependant, nous sommes persuadés que distribuer les informations par une communication variée et locale est primordial, c'est pourquoi nous avons mis en place différents moyens qui permettent au plus grand nombre d'être « au courant » !

### 1 Le site internet de la commune de Neauphlette : [www.neauphlette.fr](http://www.neauphlette.fr)



### 2 Le journal papier commun à Bréval et Neauphlette, bimensuel et annuel : [Le bulletin de nos communes](#)



### 3 L'application PanneauPocket

gratuite pour les administrés, anonyme et sans publicité.



### 4 La page Facebook Commune de Neauphlette

En outre, nous exerçons un droit de regard sur la page Facebook : « Tu sais que tu viens de Bréval et Neauphlette quand... ».



Et notre communication intra communale s'enrichit souvent de flyers distribués au coup par coup, ou d'affiches placardées sur les panneaux dans les hameaux.





## Mobilit'y

En 2021, le Conseil Départemental des Yvelines a décidé de lancer un projet pilote à destination de 13 communes rurales des Yvelines, en proposant la construction d'une ombrière, équipée de panneaux solaires.

Ceux-ci alimentent une borne de recharge avec deux points d'approvisionnement pour véhicule électrique, le surplus de courant produit étant réinjecté dans le réseau de la commune.

Depuis plus de deux mois, l'installation est opérationnelle. Vous avez certainement déjà vu le véhicule utilitaire parcourir les routes de notre commune : il est fourni par le Département, et celui-ci prend entièrement à sa charge, les frais liés à son fonctionnement.

Le Département a instauré ce projet pour une durée de trois ans ; si l'expérience-pilote s'avère concluante, elle sera développée dans d'autres communes rurales.



### MAIRIE

3 rue des Loges - 78980 NEAUPHLETTE

Tél. : **01 34 78 34 91**

Email : [secretariat.mairie@neauphlette.fr](mailto:secretariat.mairie@neauphlette.fr)

Infos en direct : *PanneauPocket, application à télécharger gratuitement pour tout savoir en temps réel !*

Site WEB : [www.neauphlette.fr](http://www.neauphlette.fr)

Horaires d'ouverture au public - Anne vous accueille les :  
Lundi, Mardi et Jeudi de 16h à 18h. Le vendredi de 15h à 17h.  
Possibilité de prendre rendez-vous en dehors de ces horaires en téléphonant au **01 34 78 34 91**.  
Maire et Adjoints : sur RDV.

### GENDARMERIE

Brigade territoriale de proximité :

29 rue René Dahl - 78980 BRÉVAL

Tél. : **01 34 78 31 06**

**Urgences : 117 ou 112 avec un portable**

### POMPIERS

Centre de secours de Bréval :

ZA du Val d'Agé - 8 rue du Vieux Chêne - 78980 BRÉVAL

Tél. : **18 ou 112**

### CEVIF78

Aide et assistance aux victimes de violences intrafamiliales

Tél. : **06 95 53 49 41** (sans interruption)

### ACCUEIL DE LOISIRS

La commune de Neauphlette accueille les enfants de 3 à 11 ans **pendant les vacances scolaires** de la Toussaint, d'hiver (février), de printemps (avril) et d'été (juillet).

Le mercredi, l'accueil a lieu dans les locaux du groupe scolaire de Bréval/Neauphlette à Bréval.

Renseignements au **01 34 78 34 91**

Ou par mail : [secretariat.mairie@neauphlette.fr](mailto:secretariat.mairie@neauphlette.fr)

### SALLE COMMUNALE

La salle des Fêtes est disponible à la location pour les Neauphlettois : *vidéoprojecteur, écran électrique et sonorisation, cuisine équipée.*

Renseignements au **01 34 78 34 91**

Ou par mail : [secretariat.mairie@neauphlette.fr](mailto:secretariat.mairie@neauphlette.fr)

### TÉLÉASSISTANCE

La commune a signé une convention avec le Département des Yvelines pour permettre aux seniors et adultes handicapés de bénéficier d'une téléassistance à domicile. C'est une prestation payante mise en place pour la sécurité des administrés concernés qui souhaitent continuer à vivre chez eux.

Renseignements et dossier : 0134783491

Ou mail : [secretariat.mairie@neauphlette.fr](mailto:secretariat.mairie@neauphlette.fr)

### RAMASSAGE DES ORDURES MÉNAGÈRES

VOIR page 41 « *Bien Vivre Ensemble* »

### INTERDICTION DE BRÛLAGE DES DÉCHETS VERTS

VOIR page 41 « *Bien Vivre Ensemble* »

### LIMITATION DES NUISANCES SONORES

VOIR page 41 « *Bien Vivre Ensemble* »



## ANIMAUX

## LES ÉCURIES DE LAUNAY

Pension, élevage, commerce de chevaux  
Mickaël SÉJOURNÉ - 01 34 78 31 40  
Le Village - [ecuriessejourne.com](http://ecuriessejourne.com)

## LES ÉCURIES DES LOGES

Pension pour chevaux  
Amandine GERNOT - 06 86 59 29 35  
Sébastien LEGENDRE - 06 86 06 58 18  
Les Loges  
[gernot.amandine@hotmail.com](mailto:gernot.amandine@hotmail.com)

## LES ÉCURIES DE SOPHIE

Pension pour chevaux  
Sophie BONNET - 06 03 86 09 63  
Ferme de La Couarde  
7 rue de Guainville - La Couarde  
[leolynx@hotmail.fr](mailto:leolynx@hotmail.fr)

## AUTOMOBILES

## DA SILVA CONTRÔLES

Contrôle technique automobile  
Auguste DA SILVA - 01 34 78 04 45  
Z.A. Les Campanules  
[augustedasilva78980@gmail.com](mailto:augustedasilva78980@gmail.com)

## MY CAR

Concession Multi Marques  
Achat/Vente de voitures  
2 bis Hameau de la Puce  
06 49 56 67 34 - 01 30 33 59 24  
[myconcessioncar@gmail.com](mailto:myconcessioncar@gmail.com)

## RC CARROSSERIE

Carrosserie - Peinture - Personnalisation -  
Pare brise - Mécanique - Entretien  
Z.A. Les Campanules  
D11 - 78980 NEAUPHLETTE  
06 12 80 10 52  
[rccarrosserie@hotmail.com](mailto:rccarrosserie@hotmail.com)

## SWAPARTS &amp; DLP

Spécialiste Conversion Ethanol E85 •  
Mécanique Générale • Reprogrammation sur  
mesure moteur / boîte automatique (diesel /  
essence) sur banc de puissance - Ventes de  
pièces - Préparation Moteur  
Z.A. Les Campanules  
D11 - 78980 NEAUPHLETTE  
06 30 02 23 36  
[contact@swaparts.net](mailto:contact@swaparts.net)  
07 84 17 79 20  
[info@dlp-perf.com](mailto:info@dlp-perf.com)

## CHAMBRES D'HÔTES

## LE DOMAINE ENCHANTÉ

Natacha BLANPAIN - 06 72 65 41 48  
5 rue de la Forêt - Les Loges  
[domaine.enchante@orange.fr](mailto:domaine.enchante@orange.fr)

## COMMERCES

## SOLDERIE DE NEAUPHLETTE

Z.A. Les Campanules  
D11 - 78980 NEAUPHLETTE  
07 86 92 82 06

## TOPIFRUIT

Bruno ALVES - 01 30 33 08 33  
Z.A. Les Campanules  
[topifruits@gmail.com](mailto:topifruits@gmail.com)

## COMMUNICATION VISUELLE

## B.A ENSEIGNES

Z.A. Les Campanules - 01 30 42 41 06  
[ba.enseignes@wanadoo.fr](mailto:ba.enseignes@wanadoo.fr)

## IMMOBILIER

## MAUD BRUNET

SAFTI - 06 64 37 67 48  
[maud.brunet@safti.fr](mailto:maud.brunet@safti.fr)

HABITATION  
BÂTIMENT INDUSTRIEL

## ALFA DIFFUSION

Extincteurs et alarmes  
Roger PAYEN - 01 30 33 30 30  
Z.A. Les Campanules  
[alfa.diffusion@orange.fr](mailto:alfa.diffusion@orange.fr)

## HABITAT RENOV

Aménagement intérieur et extérieur  
Z.A. Les Campanules - 06 18 48 22 78  
[habitat.renov.vm@gmail.com](mailto:habitat.renov.vm@gmail.com)

## Pascal PREUD'HOMME

Second œuvre - Création de salles de bains  
8 route de Mondreville - La Haie Montaise  
01 34 78 05 44  
[pascal.preudhomme@sfr.fr](mailto:pascal.preudhomme@sfr.fr)

## Michel SCHNEIDER

Maçonnerie  
01 34 78 05 44 - 01 34 78 37 92  
4 rue du Puits - La Couarde

## TOLERIE DE VENTILATION

Gaine de ventilation, tôlerie fine  
M. DAKAJ - 01 34 78 04 07  
Impasse de l'Usine - Launay  
[tv178@orange.fr](mailto:tv178@orange.fr)

## PAYSAGISTE

## MG JARDINS

Réalisation et entretien de jardins  
M. GUITEL - 01 34 78 06 29  
8 rue de Guainville - La Couarde  
[mjgardins@wanadoo.fr](mailto:mjgardins@wanadoo.fr)

## PRODUCTION LOCALE

## EARL LEFORT

Vente direct de cidre BIO, lentilles, miel  
Samuel LEFORT - 01 34 78 35 16  
Ferme du Coignet  
1 rue des Rostys - Le Coignet  
[lefort.samuel@gmail.com](mailto:lefort.samuel@gmail.com)

## GAEC LEBLOND

Vente directe de volailles fermières  
Jérôme LEBLOND - 01 34 78 32 31  
2 rue de la Sergenterie - La Couarde  
[gaec.leblond@orange.fr](mailto:gaec.leblond@orange.fr)

## LE MOULIN DE LAUNAY

Ferme bio : céréales, pâtes, lentilles, farines  
Famille FOURRIER - 06 88 48 59 53  
13 bis route de la Mare au Coq - Launay  
[earlfourrier@yahoo.fr](mailto:earlfourrier@yahoo.fr)

## SANTÉ

CABINET DE REFLEXOLOGIE PLANTAIRE  
ET PALMAIRE

Sandrine BRUQUEL - 06 23 43 38 84  
5 route de Coignet - Launay  
[sandrinebruquel@gmail.com](mailto:sandrinebruquel@gmail.com)

## OSTÉOPATHE

Hugo ITALIANI - 06 40 93 10 52  
Z.A. Les Campanules  
D11 - 78980 Neauphlette  
[hugo.italiani.osteopathe@outlook.com](mailto:hugo.italiani.osteopathe@outlook.com)  
Prise de RV par téléphone ou par Doctolib

## SERVICE À LA PERSONNE

## BESOIN D'AIDE

Service aux particuliers  
Sandrine VASSELIN  
01 34 78 39 97 - 06 24 12 50 48  
2 rue des Prés de Launay  
[sophievasselein@orange.fr](mailto:sophievasselein@orange.fr)

## CÉLINAILS

Manucure Russe, faux ongles, NailArt  
Céline ANGY - Sur RV : 07 67 90 26 13  
Z.A. Les Campanules  
[celine.anguy@gmail.com](mailto:celine.anguy@gmail.com)

## MEDIMAD

Vente, location et installation à domicile  
de matériel médical et de confort  
Aline PICARD - 01 30 93 07 60  
Z.A. Les Campanules  
[info@medimad.fr](mailto:info@medimad.fr)  
[www.medimad.fr](http://www.medimad.fr)

## L'OR A COIFF

Coiffure à domicile  
Laura GUÉRARD - 06 50 57 03 95  
16 rue de la Forêt - Les Loges  
[loracoiff@gmail.com](mailto:loracoiff@gmail.com)

## SPORT

## L'ORANGE BLEUE

Salle de sport  
Stéphane SETIAUX  
09 54 65 24 93 - 06 88 84 73 92  
Z.A. Les Campanules  
[lorangeb.neauphlette@free.fr](mailto:lorangeb.neauphlette@free.fr)

## TRAITEUR

## PAVILLON SAINT MARTIN

Apéritifs, repas, lunchs ...  
Denis TELLIER - 06 98 80 13 19  
[denis.psm78@gmail.com](mailto:denis.psm78@gmail.com)



## Le CEVIF78, le Collectif d'Entraide Violences IntraFamiliales78

### VIF, c'est quoi ?

La table ronde sur les **Violences IntraFamiliales** en milieu rural organisée à Neauphlette par le CEVIF78, le 4 octobre dernier a permis à de nombreux acteurs de ce domaine de se rencontrer.

Le CEVIF78 créé il y a quelques mois à Neauphlette a présenté très clairement son but et sa raison d'être : mettre les victimes en sécurité, quels que soient l'heure et l'endroit. À ce jour, plus de 40 femmes ont été ainsi mises à l'abri. Ensuite, une fois conseillées et assistées, elles sont accompagnées vers les structures officielles existantes.



Il existe au niveau du Département des Yvelines et de nombreuses collectivités, une myriade d'associations, de structures, de collectifs qui œuvrent et luttent pour (r)établir la parole, pour que ces femmes soient entendues et mises en sécurité, pour les aider, les soutenir, les accompagner, les assister.

Cependant, force est de constater qu'en milieu rural, les accueils d'urgence des victimes n'existent pas. Or, que ce soit après 18h, le week-end, la nuit, dans un village, à la campagne, près d'une gendarmerie... ou pas, n'importe quelle femme doit pouvoir, en appelant un N° de téléphone trouver une réponse immédiate et efficace quand elle se sent en danger !

La résolution du CEVIF78 est de lutter contre cet isolement et de créer un réseau, un tissu de solidarités, pour que disparaissent les « *trous dans la raquette* » qui sont la cause de trop de drames...

Tous les Élus, toutes les associations, les référents police et gendarmerie, les représentants de l'État soulignent la pertinence, l'utilité, voire la nécessité de mettre en relation tous les interlocuteurs qui exercent leurs missions dans le domaine difficile des violences faites aux femmes et d'ainsi additionner toutes les possibilités d'aide.

Le **Collectif d'Entraide aux Victimes de Violences Familiales**, quant à lui, fonctionne grâce à un réseau de bénévoles professionnels, médecins, avocats, juristes, bailleurs sociaux, logeurs, chauffeur de taxi, psychologue, professeur de self-défense etc... Leur réactivité est essentielle et indispensable ; elle fait la force du dispositif, qui ne se substitue pas aux services qui existent sur le terrain.

- Toute personne *se sentant en danger, ou ayant besoin d'être écoutée, rassurée, guidée ...*
- Toute personne *ayant connaissance d'un problème, ou présentant un danger pour son voisin, pour quelqu'un de sa famille ou de ses amis ...*
- Toute personne *se sentant démunie devant un cas de Violences Intra familiales ...*

**PEUT... DOIT... APPELER LE**

**06 95 53 49 41**

Numéro opérationnel en permanence.

**Ce n'est pas de la délation, c'est de l'aide, du soutien, de l'Assistance à personne en danger !**



Le CEVIF78 compte sur tous, administrés, élus, en premier lieu de la CCPIF et du Mantois, pour se mobiliser, avec le soutien des instances gouvernementales, départementales et/ou régionales, **afin qu'un jour prochain, on ne puisse plus dire :**

« *je le savais, je n'ai pas osé le dire* », ou « *ça ne m'étonne pas* », et qu'enfin, ces violences à l'issue trop souvent fatale, cessent !



**Contact en cas d'urgence : CEVIF78 / 06 95 53 49 41**

**COLLECTIF D'ENTRAIDE Violences IntraFamiliales 78**



## Interco

### > CCPIF

#### Le Mot du Président

**Il n'est pas de nos jours, une année qui se ressemble. Le COVID, la guerre en Ukraine, le conflit Israël Hamas, l'explosion des taux d'intérêt, les maux se suivent et impactent notre société comme rarement elle l'a été dans l'histoire récente.**

Les répliques du séisme qu'a constitué l'invasion de l'Ukraine par la Russie se font encore ressentir aujourd'hui. Un séisme d'abord géopolitique mais aussi économique dont on n'a pas fini d'observer les conséquences à court et à long terme.

L'explosion de l'inflation et la perte de pouvoir d'achat qui s'en est suivie ont très largement impacté les conditions de vie de nombreux citoyens. Qui n'a pas aujourd'hui changé ses modes de consommation, baissé son thermostat ou modifié ses habitudes de déplacements ?

À ces enjeux géopolitiques et économiques s'ajoute un enjeu environnemental de plus en plus fort. Ce qui n'était auparavant qu'une projection est devenue une réalité. Chacun peut constater le dérèglement climatique. Et quelle que soit sa source nous devons agir pour ne pas le subir.

C'est dans ce contexte que s'inscrit l'action des élus de la Communauté de Communes Les Portes de l'Île-de-France. Notre volonté, avec une fiscalité intercommunale largement maîtrisée, est de continuer à proposer un ensemble de services à la population et à travailler pour que l'environnement de nos communes soit le plus agréable et le plus préservé possible.

#### Pour cela la Communauté de Communes a en 2023 :

- ▶ Aménagé deux parkings relais en bord de Seine à Bonnières dont l'accès est gratuit pour les titulaires d'un Pass Navigo
- ▶ Construit trois terrains de tennis couverts à Bonnières et Bréval
- ▶ Construit une nouvelle déchetterie intercommunale à Freneuse avec une ressourcerie pour répondre aux normes de tri et contenir l'augmentation du coût de traitement des déchets
- ▶ Lancé son plan climat qui regroupe 43 actions concrètes pour protéger l'environnement à l'échelle de notre territoire.

Elle a également travaillé sur les études des futurs travaux d'assainissement, plus transparents pour la population mais, ô combien importants pour respecter les normes environnementales :

- ▶ Schéma directeur d'assainissement pour les communes de Bréval, Neauphlette, Saint-Illiers-le-Bois, Saint-Illiers-la-Ville, Blaru, Notre-Dame-de-la-Mer, La-Villeneuve-en-Chevrie, Lomoye, Chauffour-lès-Bonnières, Cravent
- ▶ Dossier de renouvellement de l'arrêté de la station d'épuration de Saint-Illiers-la-Ville
- ▶ Dossier de renouvellement de l'arrêté de la station d'épuration de Freneuse

En 2024, la Communauté de Communes lancera un concours d'architectes pour la réalisation d'un centre de santé intercommunal, un projet pensé en partenariat avec un certain nombre de professionnels de la santé du territoire, et d'un centre administratif pour le conseil départemental des Yvelines situés tous deux à Bonnières. Elle lancera également les travaux d'isolation de son siège à Freneuse, ainsi que les études pour la réalisation d'un dojo à Neauphlette.

Le monde change et nous devons changer pour nous y adapter ; nous devons avoir conscience des menaces qui nous entourent comme des difficultés économiques que vivent les Français. Le monde d'aujourd'hui n'est pas et ne sera plus celui d'hier, nous entrons dans une nouvelle ère. La Communauté de Communes en a pleinement conscience et travaille chaque jour à apporter de nouveaux services à ses habitants en gardant toujours à l'esprit l'efficacité économique de ses projets, leur impact environnemental et leur coût pour ses habitants.



**Alain PEZZALI**

Maire de La Villeneuve-en-Chevrie  
Président de la Communauté de Communes  
des Portes de l'Île-de-France

## Les syndicats

### > SEY

Le **Syndicat d'Énergie des Yvelines gère les contrats d'énergie, subventionne les travaux d'enfouissement. Ses ressources financières sont constituées par des redevances de fonctionnement et d'investissement. Les communes n'ont rien à déboursier pour adhérer et bénéficier des avantages et services !**

#### Bréval

Titulaire : Michel ABRAHAM. Suppléant : Jacky LECLERC.

#### Neauphlette

Titulaire : Alain GARRIGOU. Suppléant : Christian GUILLOT.

### > SIAR

Le **Syndicat Intercommunal d'Aménagement Rural de la région de Longnes gère les fossés et écoulements des eaux agricoles.**

#### Neauphlette

Titulaires : Mickaël SÉJOURNÉ, Jérôme LEBLOND.

Suppléants : Christian GUILLOT, Samuel LEFORT.

### > SICOREN

Le **Syndicat Intercommunal du Collège de la Région de Neauphlette gère le gymnase du Collège situé à Bréval.**

6 communes de la CCPIF, 7 de la CCPH et 2 de GPSO.

#### Bréval

Titulaires : Julie FLAMAND, Christine TOURNAY.

Suppléants : Gwenaëlle MILON, Sébastien MOLINIER.

#### Neauphlette

Titulaires : Patrice PRIGENT, Samuel LEFORT.

Suppléants : Jérôme LEBLOND, Dorothee SELLIER.

### > SIVOS

Le **Syndicat Intercommunal à Vocation Scolaire gère le groupe scolaire commun à Neauphlette et Bréval.**

➔ Voir pages suivantes « Jeunesse »



## > SIVSCP

Le **Syndicat Intercommunal à Vocation Sportive et Culturelle du Plateau gère les installations sportives existantes (vestiaires et salle du stade, terrains de tennis...).**

4 communes le composent, avec 12 délégués titulaires, dont :

### Bréval

**Titulaires :** René LANNOU Président, Michel ABRAHAM, Christian Foucault.

**Suppléants :** Julie FLAMAND, Sébastien MOLINIER, Gwenaëlle MILON

### Neauphlette

**Titulaires :** Patrice PRIGENT, Marie-Françoise DUVAL, Guillaume CHARDON.

**Suppléantes :** Martine Bourgeois, Florence JOURNET, Kelly RIOU.

## > SIVU

Le **Syndicat Intercommunal à Vocation Unique** de Neauphlette / Bréval :

### Bréval

**Titulaires :** Jean-Pierre SIMENEL Vice-Président, René LANNOU, **Suppléante :** Gwenaëlle MILON.

### Neauphlette

**Titulaires :** Jérôme LEBLOND Président, Mickaël SÉJOURNÉ  
**Suppléants :** Patrice PRIGENT, Christian GUILLOT.

**Le « SIVU Neauphlette Bréval » : qu'est-ce que c'est ?**

**À quoi ça sert ?**

**Le SIVU : Syndicat Intercommunal à Vocation Unique Neauphlette/Bréval gère uniquement notre alimentation en eau potable.**

Les eaux usées, quant à elles, sont régies par la CCPIF, qui a la compétence assainissement. Le SIVU Neauphlette/Bréval met tout en œuvre afin d'avoir une eau de qualité, en assurant son transport et sa distribution et en entretenant les canalisations. Depuis 2021, nous disposons d'une eau décarbonatée.

L'eau devient une denrée précieuse, voire rare ; nous vivons depuis 2022 avec les restrictions dues à la sécheresse, et nous craignons qu'elle le soit encore davantage dans le futur.

Qui dit rare, dit cher ! C'est pourquoi le SIVU incite chacun à fournir des efforts pour limiter sa consommation et éviter le gaspillage. Au vu du prix que nous serons amenés à payer pour cet élément vital, nous en appelons à notre responsabilité collective et à notre solidarité.

## Quelques habitudes à savoir pour ...

### (BIEN) VIVRE ENSEMBLE

## > Un enfant à recenser

→ S'il a 16 ans, fille et garçon, pensez à le faire RECENSER : c'est **OBLIGATOIRE**, pour tout concours ou examen. Qu'il vienne en mairie avec CNI, justificatif de domicile et livret de famille !

## > Des voisins... à respecter !

Nous rappelons que les travaux de bricolage ou de jardinage réalisés avec des outils bruyants (*tronçonneuse, tondeuse, etc...*) ne sont autorisés qu'**aux horaires suivants** :

### BRÉVAL :

- Les jours ouvrables de 8h30 à 12h et de 14h à 19h30
- Les samedis de 9h à 12h et de 15h à 19h
- Les dimanches et jours fériés de 10h à 12h

### NEAUPHLETTE :

- Les jours ouvrables de 8h30 à 12h et de 14h30 à 19h30
- Les samedis de 9h à 12h et de 15h à 19h

**Les travaux bruyants sont strictement interdits à Neauphlette, le dimanche et les jours fériés.**

## > Des animaux... à bien garder !

- Les déjections canines doivent être ramassées par les maîtres
- Les animaux ne doivent pas divaguer sur la voie publique. Ils doivent être immédiatement identifiables (*puce ou tatouage*), sous peine d'être menés à la fourrière.
- Les aboiements incessants, de journée comme de nuit, nécessitent une action de la part des propriétaires de l'animal en question pour les faire cesser.

## > Des déchets verts... à ne pas brûler !

→ Dans les Yvelines, et par arrêté préfectoral, il est strictement interdit de brûler les déchets dans son jardin.

**Toute infraction peut être punie d'une amende allant jusqu'à 450 €.**

## > Des trottoirs... à entretenir !

**Pour le bien-être et la sécurité de tous, il est impératif de respecter ces quelques règles :**

- L'entretien du trottoir (*tonte, déneigement...*) est à la charge du riverain.
- Le stationnement des véhicules **ne doit pas gêner** le passage des poussettes et des PMR.
- Les haies, arbres, arbustes **ne doivent pas dépasser** des propriétés, ni entraver la circulation des piétons. Elles doivent être taillées en respectant les limites de la parcelle.
- Les dépôts (*sable, terre, autres...*) sont interdits.

## > Des ordures ménagères... à trier !

- **Le ramassage des ordures ménagères** est géré par la CCPIF et la collecte s'effectue en porte à porte, une fois par semaine sur l'ensemble des 2 communes. (*Voir calendrier annuel*).
- **Le tri sélectif est de rigueur** : conteneurs à couvercle vert pour les ordures ménagères et conteneurs, à couvercle jaune pour les déchets recyclables. Pour le ramassage des verres, les cagettes sont à remplacer par des conteneurs à commander à la CCPIF.
- **Le ramassage des encombrants** en porte-à-porte aura lieu aux dates suivantes :

### PRINTEMPS 2024

Centre de Bréval : lundi 18 mars  
Hameaux de Bréval : mercredi 10 avril  
Neauphlette : vendredi 17 avril

### AUTOMNE 2024

Centre de Bréval : lundi 23 septembre  
Hameaux de Bréval : lundi 02 septembre  
Neauphlette : lundi 16 septembre

## PLATEFORME de DÉPÔT de DÉCHETS VERTS

### NEAUPHLETTE

La plateforme de dépôt des déchets verts de Neauphlette (*rue de Launay*) est accessible entre avril et décembre pour les habitants des communes de Bréval, Neauphlette, Boissy-Mauvoisin, Ménerville, Saint-Illiers-La-Ville et Saint-Illiers-Le-Bois aux jours et horaires suivants :

Le lundi de 14h00 à 17h00  
Le vendredi de 14h00 à 16h30  
Le samedi de 8h30 à 12h00

La plateforme est fermée les jours fériés et inaccessible en dehors des heures d'ouverture.

Les habitants de chaque commune doivent se rendre dans leur mairie de domiciliation avec un justificatif de domicile afin d'obtenir une carte d'accès.

Pour en consulter le règlement, rendez-vous sur le site internet [www.mairie-breval.fr](http://www.mairie-breval.fr) « Vivre à Bréval » puis « gestion des déchets ».

→ **Hors-gabarit ou véhicules professionnels** : se rendre à la déchetterie de Freneuse ou au Centre de compostage de Flacourt. Informations d'accès ci-dessous.

## LES DÉCHETTERIES

### FRENEUSE

Déchetterie de Freneuse

ZAC des Portes de l'Île-de-France

Rue de la Bouderie - 78840 Freneuse

Tél. : 01 30 93 16 72

Site internet : <https://ccpif.fr/la-dechetterie/>

**Horaires d'ouverture :**

Lundi, mardi, jeudi, vendredi et samedi :

de 8h45 à 12h00 et de 13h45 à 17h00

Mercredi : de 13h45 à 17h00

La déchetterie est fermée le mercredi matin, le dimanche et les jours fériés.

Pour y accéder, **vous devez vous munir d'une carte d'accès.**

**Celle-ci est à établir auprès de la CCPIF :**

- Rue Solange Boutel à Freneuse avec un justificatif de domicile de moins de 3 mois et la carte grise du véhicule transportant les déchets.  
Horaires d'accueil de la CCPIF : du lundi au vendredi de 8h30 à 12h et de 13h30 à 17h.
- Par mail : [dechetterie@ccpif.fr](mailto:dechetterie@ccpif.fr)

**Les déchets autorisés :**

Le carton, papier, le bois, les huiles usagées (*huile de cuisine ou huile de vidange...*), gravats et matériaux de démolition..., pneus (*voitures, vélo*), batteries, textiles, objets encombrants, déchets verts, déchets dangereux (*produits de bricolage, jardinage, entretien du véhicule, chauffage, cheminée, barbecue et entretien de piscine*), piles et ampoules, lampes, électroménager, radiographies, verres, polystyrène, cartouches d'encre, mobilier.

**Les déchets interdits :**

Ordures ménagères, déchets d'amiante, carnes d'animaux ou autre..., déchets médicaux (*seringues, compresses, médicaments...*), pneus (*tracteurs, poids lourds*), déchets industriels, déchets toxiques, putrescibles (*sauf les déchets verts*), la ferraille, carcasse de voiture ou autre... déchets à risques, armes... aérosols, objets à gaz ou explosifs.

### IVRY - LA - BATAILLE

Déchèteries SITREVA

Route de la Couture - CD59

27540 IVRY-LA-BATAILLE

Tél. : 02 32 23 47 47

Site internet : [www.sitreva.fr](http://www.sitreva.fr)

**Horaires d'ouverture :**

Lundi, mardi, vendredi et samedi  
de 9h00 à 12h45 et de 14h00 à 17h45

**La demande de carte d'accès se fait sur le site internet de Sitreva**

- Rendez-vous sur [www.Sitreva.fr](http://www.Sitreva.fr) à la page *LES DECHETERIES/ Particuliers, obtenir une carte d'accès* ;
- Remplissez le formulaire de demande d'inscription au réseau de déchèteries

**OU BIEN ...**

À l'occasion d'un passage en déchèterie, déposez auprès de l'agent :

- Une copie d'un justificatif de domicile (*quittance de loyer, facture EDF, ...*) ;
- Le formulaire de demande de carte rempli qui vous sera remis par l'agent ;
- Et présentez une pièce d'identité.

Ces papiers seront transmis aux services de Sitreva qui établira votre carte. Lors d'un nouveau passage dans la même déchèterie dans un délai de deux à trois semaines, votre carte vous sera remise en main propre.

### Centre de compostage de FLACOURT

→ **Réservé aux gabarits hors normes et aux professionnels**

Les cartes mises à disposition en mairies de Bréval ou Neauphlette, selon la domiciliation, sont limitées. De ce fait, une fois les déchets déposés à Flacourt, **la carte est à restituer au plus vite**. Cette dernière peut être déposée dans la boîte aux lettres de votre mairie. Par ailleurs, lors du retrait de la carte, pensez à vous munir d'un justificatif de domicile.

**Le dépôt est accessible :**

Du lundi au jeudi de 8h00 à 12h00 puis de 13h30 à 17h30

Le vendredi de 8h00 à 12h00 puis de 13h30 à 16h00.

### Conteneurs VERRE et VÊTEMENTS

Parking d'Intermarché : Verre et vêtements

Parking de la gare : Vêtements

### Collecte de BOUCHONS

*Bouchons Franciliens*

*j'❤️ les bouchons*

**DÉPOSEZ VOS BOUCHONS ICI :**

**Ateliers municipaux de Bréval - 20 rue Jean Mermoz**

Site internet : [www.coeur2bouchons.fr](http://www.coeur2bouchons.fr)

Bouchons de bouteilles (*eau, lait, sodas, jus de fruits ...*)

Bouchons : *alimentaires, ménagers, cosmétiques, hygiène, couvercles en plastique...*

+ bouchons de liège (*pour le fonctionnement de l'association*)

Association « **Bouchons Franciliens** »

Tél. : 06 62 73 74 86 • Mail : [idf@coeurs2bouchons.fr](mailto:idf@coeurs2bouchons.fr)

Site internet : [www.bouchonsfranciliens.fr](http://www.bouchonsfranciliens.fr)



## Jeunesse

### > SIVOS

#### Syndicat Intercommunal à Vocation Scolaire

**C'est un établissement public de coopération intercommunale régi par les dispositions de la cinquième partie du code général des collectivités territoriales. C'est un organisme de gestion contribuant au fonctionnement des écoles et pouvant gérer des services périscolaires.**

Sa finalité est de mutualiser les moyens des communes de BRÉVAL et de NEAUPHLETTE pour assurer l'accueil et l'encadrement des enfants hors temps scolaire, la gestion, l'entretien et la sécurité des bâtiments, des équipements, la gestion du personnel.

#### Le Bureau

Il est composé de 10 membres issus des deux Conseils Municipaux de Bréval et de Neauphlette.

Thierry Navello, Maire de Bréval est Président du SIVOS, Jean-Luc Kokelka, Maire de Neauphlette est le 1<sup>er</sup> Vice-président en charge des travaux et des bâtiments et Maryse Mauguin, Adjointe à Bréval est la 2<sup>ème</sup> Vice-présidente en charge de la restauration scolaire. Guillaume Chardon, est secrétaire et Samuel Lefort, trésorier, tous deux Conseillers Municipaux à Neauphlette.

Gwenaëlle Milon, Michel Abraham, Hélène Chaufton (*Conseillers à Bréval*) et Florence Journet, Jérôme Leblond (*Conseillers à Neauphlette*) en sont les autres membres.

Le rôle des représentants du SIVOS est d'avoir un contact avec le secrétariat, de voter le budget, de rencontrer les acteurs (*personnel, ATSEM et employés communaux, enseignants, agents de la restauration scolaire...*) de veiller à la sécurité (*jeux de cour par exemple*), d'organiser la gestion des temps extra scolaires (*transports, garderie du matin et du soir, temps du midi, étude*).

#### ■ Les Commissions et Conseils d'école

Maryse Mauguin, Samuel Lefort et Michel Abraham siègent à la Commission des Menus qui se réunit 5 fois dans l'année. Des parents d'élèves y sont représentés. La diététicienne d'Yvelines Restauration, Madame Vergassola, est également présente.

Thierry Navello, Maryse Mauguin et Samuel Lefort participent aux 3 Conseils d'école de la Maternelle.

Thierry Navello, Jean-Luc Kokelka et Gwenaëlle Milon participent aux 3 Conseils d'école de l'élémentaire.

### > Vie scolaire

#### ■ Rythmes scolaires

Les élèves ont cours les lundis, mardis, jeudis et vendredis de 8h30 à 11h30 et de 13h30 à 16h30.

#### ■ Répartition des classes

##### Maternelle :

Monsieur Xavier FERRAND est le directeur de la maternelle La RIBAMBELLE. Son jour de décharge est le lundi, vous pouvez prendre rendez-vous au **01 34 78 36 64**.

Une 5<sup>ème</sup> classe a ouvert en septembre 2023.

Répartition des classes de la maternelle : Mme ANFRYE et Mme REBELO ont 15 PS et 10 MS / M. FERRAND a 24 MS / Mme TOUNSI a 14 GS et 10 MS / Mme COLLET a 24 PS / Mme DEMOULIN a 24 GS

##### Élémentaire :

Madame CRASNIER Elodie est la directrice (**01 34 78 32 52**).

Son jour de décharge est le mardi et un lundi sur trois.

Répartition des classes de l'élémentaire : Mme BREELE a 26 CP / Mme CRASNIER a 27 CE1 / Mme DE ANGELIS a 14 CE1 et 11 CE2 / Mme THUREAU et Mme HILLIERE ont 12 CP et 12 CE2 / M. BELGUISE a 10 CE2 et 16 CM2 / Mme GUIARD a 19 CM1 et 8 CM2 / Mme BAUDRY-WEBER a 19 CM1 et 9 CM2.

#### ■ Travaux

Du fait de l'ouverture de la 5<sup>ème</sup> classe maternelle il a fallu transformer la bibliothèque en classe. Le dortoir a été agrandi en ouvrant sur la salle de jeux et en posant une porte, des rideaux ont été installés. Un petit portillon a été posé pour sécuriser la cour de la maternelle et un autre a été installé pour que la 5<sup>ème</sup> classe puisse aller directement dans la cour.

D'autres petits travaux ont été réalisés comme la pose d'étagères...

#### ■ Le Périscolaire

Le bureau du SIVOS se situe au sein de l'école et on y accède par la rue des écoles au 4 bis. Vous pouvez joindre la Secrétaire, Julie Boutel, par Téléphone au **01 34 78 01 52** ou par mail : **sivosbrevalneauphlette@orange.fr**

Les inscriptions, modifications ou radiations se font avant le 20 de chaque mois.

Pour toutes les modifications sur les services périscolaires : **servicesperisivosbn4@gmail.com**



En cas de changement, ne pas oublier de nous communiquer votre nouvelle adresse mail.

Pour prendre RDV : merci de téléphoner au **01 34 78 01 52** ou de laisser un message sur : **sivosbrevalneauphlette@orange.fr**

**En cas d'urgence :** (ex: retard pour récupérer un enfant) joindre un personnel du périscolaire en téléphonant au **06 84 11 83 41**

**Attention : il n'y a de permanence téléphonique au SIVOS le mercredi et le vendredi mais les lundi, mardi et jeudi toute la journée.**

### ■ Le personnel du SIVOS

Nathalie Mondet, Nathalie Berry et Elisabeth Nunes sont les ATSEM de la maternelle et secondent les enseignantes auprès des enfants. Dorothee Sellier et Sandrine Latron sont les cantinières et accompagnent les enfants dans le bus. Madame Sellier a également une fonction administrative.

Isabelle Rivière, Christine Bourdeaud, Pascale Humbert, Martine Nogé, Katia De Sousa, Elodie Cuiçsot, Valérie Sarlet, Ludivine Vasseur, Helena de Sousa, Joëlle Notari, Valérie Martins, Marion Eponville, Emilie Eudine sont polyvalents sur plusieurs services.

### ■ Tarification

Vous pouvez consulter les tarifs sur l'application et les sites des mairies.

### ■ Cantine

C'est à la société « Yvelines Restauration » que le marché de restauration scolaire a été attribué pour l'année scolaire 2023/2024.

**Rappel :** En cas de maladie de votre enfant, il n'est pas possible de décommander un repas pour le jour même mais vous pouvez le décommander pour les jours suivants en appelant avant 10h et en présentant un certificat médical. Il est impossible de décommander le repas du jeudi, le mercredi, le personnel SIVOS ne travaillant pas ce jour-là.

Cependant, lorsque l'école maternelle fait appel aux familles afin que les parents gardent leurs enfants à la maison (*alors qu'ils étaient inscrits à la cantine*) lors de l'absence non remplacée d'un enseignant par exemple, les parents ont la possibilité de les ramener à l'école à 11h30 afin qu'ils déjeunent à la cantine.

### ■ L'accueil de loisirs

Face à l'augmentation du nombre d'inscrits en septembre, le centre aéré du mercredi a emménagé dans les locaux du SIVOS à Bréval. Il reste à Neauphlette pour les périodes des vacances scolaires. Il est géré par la Ligue de l'Enseignement.



## ➤ ALSH

L'Accueil de Loisirs Sans Hébergement, existe sous deux formules.

Depuis 7 ans pour les petites vacances (*hors Noël*) et le mois de juillet ainsi que les mercredis depuis septembre 2021, le Centre de Loisirs accueille les enfants âgés de 3 à 11 ans.

La commune de Neauphlette a pris la compétence Centre de Loisirs en partenariat avec la Ligue de l'Enseignement 78. Les communes voisines ayant signé la Convention de mutualisation pour profiter des prestations valident les inscriptions des enfants domiciliés sur leur territoire et prennent le coût de ce service en charge, principalement les communes de Bréval et Neauphlette.

Pendant les vacances et les mercredis, le Centre de Loisirs fonctionne de 7h30 à 19h00 à la salle des fêtes de Neauphlette (*vacances*) ou aux écoles de Bréval (*mercredis*).

**Neauphlette et/ou le SIVOS** coordonnent la logistique (*locaux, agents techniques, matériel*) pour assurer l'accueil des enfants. La répartition des coûts entre les communes est assurée par le secrétariat de la commune de Neauphlette.

**La Ligue de l'Enseignement** s'occupe de la partie administrative (*communication, inscriptions, budgets et bilans*) et gère la facturation qu'elle transmet à Neauphlette.

**La directrice du Centre de Loisirs (Carole Martin)** recrute et manage son équipe (*5 animateurs*), organise les activités et les sorties (*parcs de loisirs, piscine, cinéma...*).

**Les animateurs** assurent la sécurité et le bon déroulement des activités que les enfants attendent et pratiquent.

**Le Centre de Loisirs n'est pas qu'une simple garderie :** en effet, il permet aux enfants de découvrir de nouveaux camarades, de nouveaux jeux et activités : il aide à leur sociabilisation.



Le Centre de Loisirs est une aide indéniée auprès des familles : il leur offre un mode de garde et des occupations pour leurs enfants, une ambiance familiale avec bonne humeur, bienveillance et dynamisme dans des espaces sécurisés.

### Son succès a été tel tout au long de l'année 2022/2023

... que le nombre des inscriptions en septembre a dépassé la capacité d'accueil à Neauphlette pour les mercredis. Les communes ayant la volonté d'accueillir le plus grand nombre d'enfants, la décision fut prise en septembre dernier de délocaliser le « Centre des mercredis » dans les locaux des écoles de Bréval depuis après accord de la SDJES et de la PMI.

Guillaume, Conseiller Municipal de Neauphlette est l'interlocuteur des familles, avec l'équipe d'animation, la Ligue de l'Enseignement et les mairies. Toute demande ou questions concernant le « Centre des mercredis » est à lui transmettre par mail : [g.chardon@neauphette.fr](mailto:g.chardon@neauphette.fr)

Vous pouvez vous adresser directement à la Ligue de l'enseignement : [nadya.hellal@laligue78.org](mailto:nadya.hellal@laligue78.org)



### ■ Quelques chiffres en euros

concernant la participation financière des communes pour l'Accueil de Loisirs 2022/2023

#### Mercredis :

- Bréval : 17 414,43 €
- Neauphlette : 14 595,32 €.

#### Vacances scolaires :

- Bréval : 30 268,86 €
- Neauphlette : 15 794,77 €.

Coût moyen d'une journée/enfant pour les communes : mercredi **29,56 €** ; vacances **37,66 €**.

Les montants indiqués s'ajoutent au paiement des parents et au versement de la CAF. Pour info, la participation max des parents est d'environ 15€ par journée/enfant. Le prix de revient global d'une journée/enfant est donc comprise entre **45** et **52 €**.

**COÛT TOTAL DE L'ACCUEIL DE LOISIRS** pour 2306 journées / enfants, toutes sessions confondues :

**Bréval : 47 683,29 €**

**Neauphlette : 30 390,09 €**



**VIVE les vacances à  
Neauphlette  
... et les mercredis à  
Bréval !**



## Associations



**La maison des fleurs**  
**Résidence autonomie à taille humaine**

Si vous êtes à la recherche d'un vrai foyer pour séniors, avec des services et une équipe qui respecte votre indépendance, pour un coût raisonnable, la MARPA de Bréval est faite pour vous !

Structure non médicalisée, la MARPA assure à la fois :

- ▶ Un mode de vie indépendant, dans un studio individuel aménagé avec vos meubles :  
30.5 m<sup>2</sup> avec séjour, kitchenette, salle de bain, terrasse
- ▶ Un service collectif de restauration (cuisine faite sur place), de ménage, de blanchisserie
- ▶ Des liens sociaux grâce aux animations, aux repas pris en commun pour les personnes qui le souhaitent...

... le tout dans un cadre sécurisé : présence du personnel de 7 h à 21 h tous les jours de l'année, téléassistance 24 h/24.



RÉSIDENCE  
AUTONOMIE  
à taille humaine

Marpa  
LA MAISON  
DES FLEURS

**Vous souhaitez visiter la MARPA ?**

N'hésitez pas à contacter la MARPA :  
15 rue du Vieux Chêne - 78980 Bréval - Tél. 01 34 78 03 39  
[marpa.breval@hotmail.fr](mailto:marpa.breval@hotmail.fr) • [www.marpadebreval.com](http://www.marpadebreval.com)



**À noter, un aperçu  
des animations :**

- Gymnastique
  - Loto
  - Réveil sensoriel
  - Peinture
  - Jeux de société, jeux de cartes
  - Séjour à Cabourg
  - Journée au bord de la mer
  - Déjeuner sur la Seine
  - Kermesse
  - Sorties : visite d'une chocolaterie, de la forêt de Rosny, promenades ...
- Et bien d'autres animations !





### SECTION DES JEUNES SAPEURS-POMPIERS DE BRÉVAL

Le centre de secours de BRÉVAL a créé sa section de Jeunes Sapeurs-Pompiers (JSP) en 2020.

La section compte aujourd'hui 14 JSP âgés de 13 à 17 ans dont 8 filles et 6 garçons.

Après 4 années d'engagement ils présenteront le brevet national de JSP et pourront ensuite intégrer le centre de secours de BRÉVAL avec un engagement de Sapeurs-Pompiers volontaires.

#### Petit bilan de la saison 2022-2023 :

- ▶ **une JSP** s'est qualifiée pour le cross national.
- ▶ **la section** est arrivée à la 10<sup>ème</sup> place au rassemblement technique départemental des Yvelines regroupant 25 sections.

Ce classement met en valeur le travail des JSP et celui de l'encadrement des sapeurs-pompiers volontaires du centre de secours de Bréval effectué chaque samedi après-midi.

Nous tenions à remercier encore une fois les entreprises et municipalités qui ont répondu favorablement aux demandes de dons l'an passé. Ces derniers ont permis d'équiper les JSP d'un équipement sportif et contribueront à l'organisation d'une sortie cohésion et culturelle en juin 2024.



Si vous souhaitez effectuer vous aussi un don à la section, contact à [jsp.bre@sdis78.fr](mailto:jsp.bre@sdis78.fr)

Enfin si votre enfant est motivé, sportif et intéressé par cette activité vous pouvez contacter le centre de secours de BRÉVAL afin d'intégrer la section.

Par la même occasion, si vous souhaitez vous engager en tant que Sapeur-Pompier Volontaire, vous pouvez contacter le centre de secours directement ou envoyer un mail à : [engagement.volontariat@sdis78.fr](mailto:engagement.volontariat@sdis78.fr)



# T.P.N. SAS

## TRAVAUX PUBLICS DE NORMANDIE

*Au service de votre environnement !*

**02 32 26 00 94**

**contact@groupetpn.fr**

**139 rue Edouard Isambard -27120 PACY-SUR-EURE**

ASSOCIATION  
**TEL EST TON GÈNE**



Le p'tit tour de Combi

Comme chaque année, vous avez été nombreuses et nombreux à assister et participer à nos manifestations :

■ **Le dimanche 28 mai ...**

La salle des fêtes était comble pour notre **loto**.

► **Grâce à vous, nous avons récolté 2410,26 €**

■ **Le dimanche 15 octobre ...**

Pour notre foire aux jouets et à la puériculture, nous avons dû refuser des exposants.

► **Grâce à vous, nous avons récolté 676,75 €**

► **Grâce au Téléthon**, grâce à vous, votre générosité, votre mobilisation, la vie des malades atteints de maladies rares a changé. Ces enfants deviennent plus forts que la maladie !

**De nombreux malades attendent encore le traitement qui changera leur vie. Ne lâchons rien...**

■ **Les 8 et 9 décembre ...**

Vous avez été nombreux à braver la pluie pour participer à nos manifestations sportives, culturelles, pour nous aider ou pour faire un don !

**Grâce à VOUS, nous avons MUSCLÉ notre Téléthon 2023**



Soirée raclette à l'Orange Bleue

Malgré une météo capricieuse, l'équipe Tel Est Ton Gène a vécu des moments très forts tout au long de ce week-end avec une multitude d'animations dont :

- ☼ **La course** des enfants à l'école, **la chorale** à l'église de Bréval,
- ☼ **Les tournois** de badminton, de foot, de tennis,
- ☼ Le nouveau **Tel Est Ton Quiz, la dictée**,
- ☼ La démonstration de **Jujitsu** avec les licenciés du Para Judo Adapté, la démonstration de cirque,
- ☼ Sans oublier la **soirée tartiflette** et tant d'autres choses !



Au gymnase



Badminton





La soirée Tartiflette



L'escalade



La chorale



Le karaoké du tennis



La dictée organisée par Sol'&amp;Joy



Démonstration Jujitsu - Para Judo Adapté

En 2022 nous avons récolté **14 357.69 €** pour l'AFM...

Au moment où l'on écrit ces lignes, les comptes sont encore provisoires... **Mais la tendance semble être... à la hausse !**

Ensemble, on est plus fort ! **Alors merci à VOUS, à tous les BÉNÉVOLES et ASSOCIATIONS** qui se sont mobilisés pour que ce Téléthon de Bréval et communes avoisinantes **dépasse les limites !**

L'équipe tel est ton gêne  
[telestongene@gmail.com](mailto:telestongene@gmail.com)



**Ets Guy HÈZE**  
 MOTOCULTURE

5, rue des Tourelles  
 27640 VILLIERS EN DÉSŒUVRE

T : 02 32 36 38 17  
 F : 02 32 36 30 81



**WAUQUIER**

L'imprimerie environnementale  
 Création graphique & Impression

Magazine • Dépliant • Affiche • Livre • Flyer • Plan • Carte • Fiche •  
 Tête de lettre • Liasse • Carnet • Adhésif • Classeur • Conti-snap

14, rue Georges Herrewyn  
 B.P. 27  
 78270 Bonnières-sur-Seine



Tél. 01 30 93 13 13  
 Mobile 06 75 21 88 08  
 Mail : [wfs@wauquier.eu](mailto:wfs@wauquier.eu)



Chers parents,

Notre première réunion effectuée nous pouvons dès aujourd'hui vous parler de notre programme sur l'année scolaire 2023/2024 !

Après notre goûter de la rentrée du 22 septembre, voici les projets qui ont été définis, pour les enfants

des écoles maternelle et élémentaire de Bréval :

#### ► OCTOBRE

- Le 31 - **Halloween** : Défilé organisé autour de deux parcours définis sur les communes de Bréval et de Neauphlette

#### ► DÉCEMBRE

- Vente de **chocolats de Noël** en ligne : Prévoyez les fêtes de fin d'année sur une touche gourmande
- Les 1<sup>er</sup> et 24 : **Shooting photo** et **lettre au Père Noël** - BRÉVAL
- **Activité de Noël** à définir en lien avec les écoles - BRÉVAL

#### ► FÉVRIER

- Le 04 : **Ludothèque** - NEAUPHLETTE

#### ► MARS

- **Action Initiatives** avec un objet personnalisé

#### ► AVRIL

- Le 04 : **Boom** déguisée et **défilé** en lien avec les écoles - BRÉVAL

#### ► JUIN

- Le 29 : **Fête de fin d'année** et **tombola** - BRÉVAL

Nos réunions sont prévues à la salle du lavoir dès 20h15 à Bréval les mardi chaque début de mois : 07/11 - 09/01 - 06/02 - 05/03 - 02/04 - 07/05 - 04/06

Parents, grands-parents, oncle, tante... N'hésitez pas à nous rejoindre ! Le CPE ne peut fonctionner sans votre aide précieuse.

Nous remercions chaleureusement les villes de Bréval et de Neauphlette ainsi que l'équipe pédagogique des écoles pour leur collaboration.

Nous restons disponibles par mail à : [cpe.breval.neauphlette@gmail.com](mailto:cpe.breval.neauphlette@gmail.com)

À bientôt,  
L'équipe du CPE



**Brocante le 16 avril 2023** : Comme tous les ans, 246 exposants étaient réunis dans les allées de la rue de la Forêt et du Petit Bois. La météo était clémente et les visiteurs nombreux !

**Loto du samedi 25 novembre** : salle comble pour ce loto d'automne.

Les bénéfices de ces événements servent à financer la **Fête de la Moisson** qui a lieu tous les 2 ans et dont l'entrée est de ce fait gratuite !

**Animations diverses** : Nous avons été sollicités plusieurs fois pour participer aux animations de la commune pour des promenades en petit train.

Tout d'abord avec le dispositif YES+ et les sorties en petit train pour visiter Bréval, ses hameaux et les communes voisines. Nous avons promené petits et grands tout le dimanche après-midi pour les fêtes de la Pentecôte et nous avons également participé à la kermesse de la MARPA.



**Meilleurs vœux pour l'année 2024**  
et rendez-vous :  
**le dimanche 21 avril pour la brocante**  
**le samedi 23 novembre pour le loto.**

# CLUB DE L'AMITIE

**Vous souhaitez partager des moments de convivialité dans la joie et la bonne humeur, échanger, vous divertir, pratiquer des activités sportives de loisirs, culturelles ou voyager, venez nous rejoindre pendant votre temps libre, afin de ne pas rester dans l'isolement.**

Notre association vous offre, **moyennant une cotisation annuelle de 14 € par famille**, les activités suivantes :

► **Randonnées :**

Départ du parking de la salle des fêtes de Bréval pour les petits circuits et du parking du cimetière pour les grands circuits et les randos à la journée.

Le 1<sup>er</sup> lundi du mois (2 circuits) départ à 13h30

Le 2<sup>ème</sup> mardi de la semaine suivante, randonnée à la journée, départ à 8h30

Le 3<sup>ème</sup> lundi du mois, promenade, départ à 14h.

► **Jeux de boules :** le mardi et le jeudi de 14h à 18h sur les terrains - Allée de la forêt à Bréval.

► **Jeux de cartes (Belote, Tarot) et de société :**

le jeudi de 14h à 18h au Mille Club - rue de la Sergenterie à Bréval

► **Scrabble en duplicate :** le jeudi de 14h30 à 17h au Mille Club.

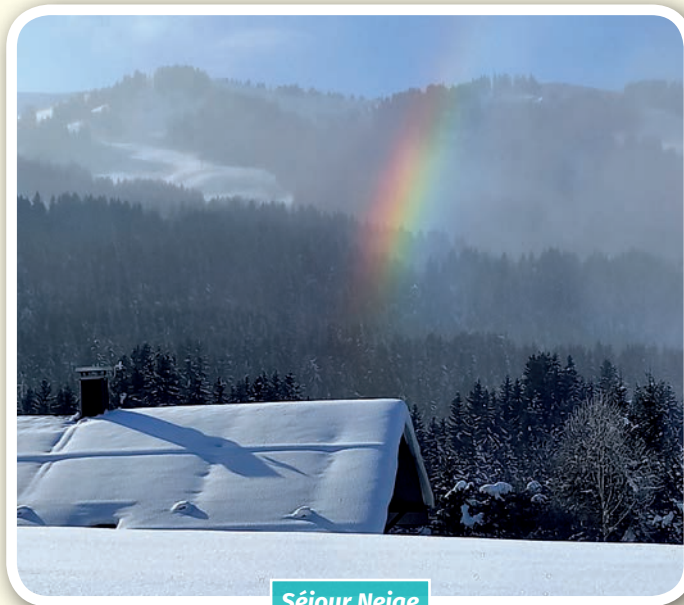
► **Ateliers manuels :** le mardi de 14h à 17h à la Salle du Lavoir, rue Neuve à Bréval

Nous vous offrons également la possibilité de faire des **excursions en autocar, sorties spectacle, séjour à la neige ou séjour de découverte** de façon à enrichir nos connaissances et curiosité dans une ambiance conviviale et bon enfant.

**Le Conseil d'Administration vous présente ses meilleurs vœux de paix et de santé en cette nouvelle année**

## 2024

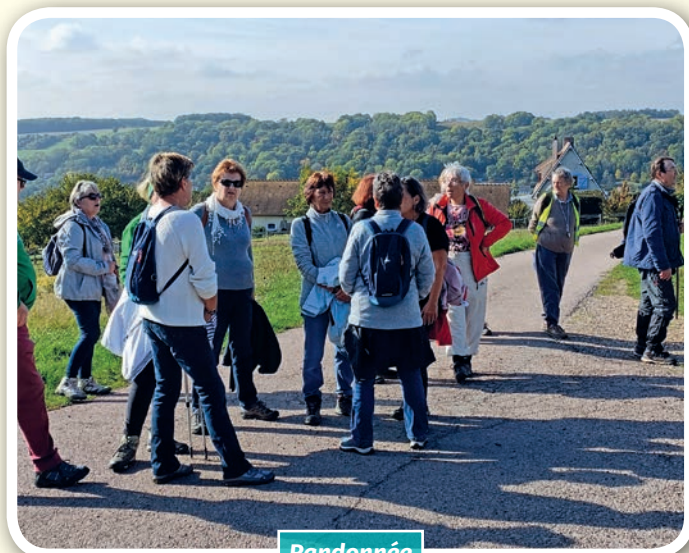
► Pour toutes informations, vous pouvez contacter Madame Nicole ODIN (Présidente) au **06 84 72 08 88**



Séjour Neige



Praz-sur-Arly



Randonnée



Sortie à Amiens

# SOL' & JOY

## C'est quoi ?

### ► La cabane à **Partage**

qui se trouve depuis 2017, dans le parc de Bréval et qui vous permet de venir déposer ou de prendre divers objets, jouets, vêtements, livres afin de leur donner une énième vie.



### ► Le **marché de producteurs et artisans locaux**

dont la 5<sup>ème</sup> édition a eu lieu en septembre 2023, dans le parc de Bréval, le jour du forum des associations. C'est plus d'une trentaine de producteurs et artisans locaux.

C'est le traditionnel barbecue et ses sandwiches locaux (*pain de la boulangerie de Bréval ; saucisses, merguez, salade et oignons de producteurs présents au marché*). C'est la tombola avec de nombreux lots (*produits des exposants présents*). Bref, une belle journée de partage et de convivialité !



### ► Le **Fort Boyard** des Familles,

jeu que nous avons conçu et organisé en septembre 2021 pour les familles des élèves des écoles Bréval-Neauphlette et qui a été beaucoup apprécié. Une seconde édition est prévue le 5 mai 2024.



### ► Un **soutien** auprès d'autres associations

Nous participons depuis 5 ans, en partenariat avec le BSL JUDO de Bréval, à la vente de brioches pour l'association Délos Apéi 78 « **vivre son handicap** » ; une belle vente cette année grâce à vous, MERCI !

Nous proposons la **dictée du Téléthon**, en partenariat avec Tel est ton gène et le collège de Bréval (M. CERVI, son principal), pour récolter des dons en faveur du Téléthon et pour la première fois, nous avons organisé « **Tel est ton quiz** », un quiz pour enfants et adultes.

C'est surtout un moment pour s'amuser tout en faisant une bonne action

SOL' & JOY est une association qui a pour but de **réunir les gens dans le partage** et autour de l'**éco-citoyenneté**.

Vous pouvez nous suivre sur notre page Facebook



**À très bientôt.**

Sabrina, Olivier et Amélie





**L'association Fais Bouger Bréval  
vous souhaite  
une merveilleuse année 2024 !**

Nous avons été ravis de vous accueillir lors de nos deux évènements :

→ **Concert M'Dezoen et Blacko** : plus de 300 participants venus de toute la France et même de l'Europe ont assisté à ce « *show reggae* ». Une bonne ambiance et la bonne humeur étaient au rendez-vous pour le plus grand plaisir de tous ! Merci aux artistes pour leur simplicité et leur prestation incroyable...



→ **Soirée années folles** : l'originalité du thème de ce repas dansant a trouvé son public. Nous tenons à remercier « *Anaïs et ses danseurs de l'école de danse Happy Dance Vernon* » pour leur démonstration de danse des années 20-30 et leurs superbes costumes. La soirée s'est merveilleusement bien passée et nous espérons que vous vous êtes régalez et amusés.

Nous vous attendons nombreux  
pour nos prochains évènements.  
Retenez déjà la date du

**16 mars 2024**

**pour fêter ensemble la Saint Patrick !**

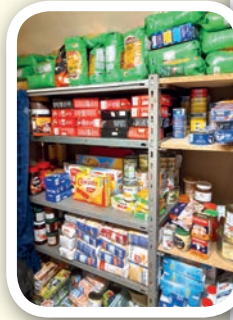
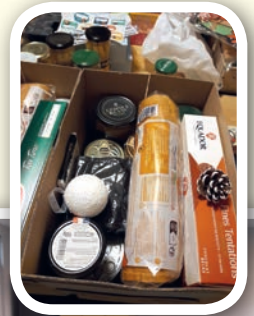




**Ouvert tous les 1<sup>ers</sup> et 3<sup>èmes</sup> samedis du mois** (sauf le 3<sup>ème</sup> du mois d'août) de 11h00 à 12h00 pour les accueillis déjà inscrits.

**Inscriptions des accueillis :** sur RDV en contactant le **06 65 15 41 98**, (après contact avec le CCAS ou l'assistante sociale).

**Tous les 2<sup>èmes</sup> samedis du mois** de 10h30 à 12h00, l'association est ouverte pour les dons qui peuvent être : alimentaires, vestimentaires, bibelots divers, petits électroménager (pour les meubles et les gros appareils contacter la responsable) ...



**À Noël**, nous faisons appel au bon cœur des gens afin que nous puissions offrir un colis alimentaire festif.  
(Voir bulletin de novembre 2023)



**Toute l'équipe, forte de 15 bénévoles qui ne ménagent ni leur temps ni leur énergie, vous remercie de l'avoir secondée, aidée, assistée, tout au long de l'année 2023.**

**Nos bénéficiaires étant de plus en plus nombreux, votre aide nous a été précieuse.**

**Merci à tous ceux qui continueront à nos côtés ou viendront nous rejoindre cette nouvelle année pour nous aider à les aider.**

Responsable et co-responsable  
Isabelle 06 65 15 41 98 et Martine 06 19 56 30 64



**L'équipe de BREphodiaVAL se joint à moi pour vous souhaiter une excellente nouvelle année.**

L'exposition photos des 11 et 12 février 2023 a été un grand succès. En effet, pour la première fois, nous avons accueilli une conférencière, invitée d'honneur, **Françoise SERRE COLLET**.

La salle du lavoir était pleine pour écouter cette herpétologue (*spécialiste des reptiles et amphibiens*), chargée de médiation scientifique au sein du Muséum National d'Histoire Naturelle. L'occasion pour elle de démonter les rumeurs qui courent sur ces animaux « *mal aimés* ».

Parallèlement, nous avons pu admirer ses nombreuses photos exposées dans la salle place du Tranchant.

Nous avons été très heureux d'accueillir le député **Bruno MILLIENNE** venu admirer les œuvres des photographes.

Le 7 octobre ont eu lieu les **Photoramas de Bréval** dans la salle des fêtes. Une douzaine de diaporamas ont été projetés devant un public ravi *mais... peu nombreux*.

Il est dommage que cette manifestation ne reçoive pas plus de spectateurs. Les galas de diaporamas sont rares dans notre région, et l'occasion d'admirer ces créations audiovisuelles sur grand écran en vaut la peine. Nous espérons que la prochaine édition apportera de nouveaux amoureux de l'image projetée.

La prochaine exposition photos se tiendra

**les 9 et 10 mars 2024**

dans la salle place du Tranchant.

Notre invité d'honneur sera

**Anthony DUGOUSSET**

Tous les photographes de Bréval et Neauphlette sont invités à exposer. Deux thèmes sont proposés :

« **Au bord de l'eau** » et « **Graphisme** ».

Je vous invite à consulter notre site pour de plus amples renseignements.

[Brepho.diaival.free.fr](http://Brepho.diaival.free.fr)

Alain INGUIMBERTY, *Président*



Conférence avec Françoise SERRE-COLLET



Expo 2023



Expo 2023



Expo 2023



Photorama 2023



## Bonne Année à tous, petits et grands !

Pour déroger à nos habitudes,  
une activité sera mise en avant grâce à une rencontre :

*Eliane et Michel,*

tous deux octogénaires, rencontrés lors du dernier  
*après-Midi dansant le 22 octobre.*

Enlacés, heureux, amoureux ils évoluent sur la piste de danse  
où ils se tiennent les mains en se regardant. Bizarre ? non !  
Magnifique, émouvant, attendrissant : la Vie, quoi !

Vive ces bons moments de vie qui nous réconfortent et nous montrent  
que nous avons raison de continuer à organiser cette animation !

À noter dans vos agendas :

**Prochain après-midi dansant  
le 17 mars 2024**



- **La danse** attire de plus en plus, grands et petits. Après le gala 2023, qui fut un réel succès, un groupe de danseuses a participé au Téléthon au cours de la soirée tartiflette.

**Prochain gala  
les 29 et 30 juin 2024**



- **Le cours de dessin** particulièrement animé, joyeux et sérieux à la fois, a toujours ses adeptes.
- **Les autres sections** fonctionnent avec régularité. La bibliothèque vous attend le samedi matin à partir de 10h au Mille Club.
- **L'atelier sophrologie** redouble de participants.
- **Guitare et Piano** se développent. L'audition aura lieu au mois de Juin.

Il reste bien évidemment de la place dans certaines activités qui seront ravies de vous accueillir. Possibilité de faire un essai dans chaque section.







► Deux soirées **théâtre** sont prévues en février 2024 avec la troupe de Caroline Baldini. On pourra rire avec : « **Le père Noël est une ordure** »

**Venez nombreux vous divertir  
les 24 et 25 février 2024.**

Les travaux du **Mille Club** ont apporté du confort à tous, petits et grands, ce qui est vraiment agréable. Encore merci à la mairie et à René Lannou qui a géré le problème assez complexe avec rigueur et bonne humeur malgré certains rebondissements plutôt cocasses !

Nous remercions chaleureusement toutes les municipalités qui subventionnent notre association.

Si nous voulons continuer à proposer des activités de qualité, **nous devons trouver des volontaires** supplémentaires pour nous aider dans la gestion de l'association et pour être force de proposition pour faire évoluer les sections.

Si vous avez un peu de temps pour nous aider, vous pouvez envoyer un mail à [mariemalhape@gmail.com](mailto:mariemalhape@gmail.com) ou par téléphone au 06 78 30 14 16.

**Venez rejoindre l'ALGD et ses 250 adhérents pour participer, pour partager, pour profiter... On vous attend !**



## Salon "Art et Artisanat 2023"

**Merci !**

*Merci à vous qui êtes venus visiter notre salon.*

*Merci aux exposants, ainsi qu'aux enfants et leurs enseignants qui nous ont présenté leurs créations.*

*Ce fut un réel plaisir pour notre équipe que de vous avoir présenté notre 25<sup>ème</sup> salon*

**Vous avez voté.**

**Vos élus ont été les suivants :**

**Prix du meilleur Artisan d'Art :**

*Yvon Lecompte*

**Prix du meilleur peintre :**

*Pascal Huentz*

**Prix du meilleur Sculpteur :**

*Jennifer Dubray*

**Les prix du Maire**

**ont été décernés à :**

**Le meilleur Artisan d'Art :**

*Albanne Léger*

**Le meilleur Peintre :**

*Stéphanie Delétoile*

**Le meilleur Sculpteur :**

*Valérie Simon*

**Pour les enfants**

**et leurs enseignants**

**les prix des meilleures créations**

**ont été attribués**

**Pour le cours élémentaire :**

*à la classe de Mme De Angelis*

**Pour la maternelle :**

*à la classe de M. Ferrand*

**Bravo à tout ceux qui ont exposé.**

**Nous vous donnons rendez-vous en novembre prochain pour notre 26<sup>ème</sup> !**

**Toute l'équipe vous souhaite  
une très belle année 2024**

*L'équipe du salon*



## Le BSL est une association sportive dynamique sur le plateau.

Nous accueillons tous ceux qui souhaitent bouger et entretenir leur corps, du contrôle de leur énergie au combat en passant par un esprit d'équipe. Notre association propose de s'occuper de nos jeunes autour d'activités sportives.

Le sport a un rôle sociétal par ses effets positifs sur l'inclusion sociale, l'éducation, la santé avec la lutte contre la sédentarité. L'accès aux sports et aux loisirs est un droit, il participe à l'intégration par le sport de ses licenciés valides ou en situation de handicap dans le mouvement sportif et plus largement dans la société.

Le BSL se compose de 11 sections sportives :

**Badminton, Escalade,  
Gymnastique / Marche nordique / Jujitsu,  
Karaté, Judo / Baby judo, Para Judo Adapté**  
(personne en situation de handicap mental)  
**Taekwondo, Volley, VTT, Yoga.**



Pour toute information,  
n'hésitez pas à nous contacter.

Le Bureau remercie les mairies et la CCPIF qui ont participé financièrement ou aidé à la vie du BSL pour cette l'année ainsi que l'ANS, le S.I.C.O.R.E.N. et le Conseil Général, nous permettant ainsi de réaliser les différentes actions des sections.

Le Président souhaite aussi remercier tous les bénévoles du bureau des sections du BS qui animent et donnent de leur temps. Le forum est un moment privilégié pour répondre aux questions des nouveaux adhérents qui veulent s'inscrire aux activités.

Afin de mener au mieux les projets qui nous animent, le B.S.L. est toujours à la recherche de bénévoles pour faire fonctionner l'association, en particulier besoin d'un ou une adjoint trésorier et secrétaire ... **Avis aux amateurs !**

L-P. MENANT, Le Président



**C'EST TROP  
BON DE FAIRE  
DU SPORT  
EN CLUB**  
LE BSL VOUS ATTEND



### Pour l'activité VTT, l'âge minimum d'inscription requis est de 8 ans.

La section des enfants se retrouve tous les samedis matin à 9h30 pour un retour vers 11h30 (hors vacances scolaires) dans le Parc de Bréval côté bois. Nous formons 2 ou 3 groupes en fonction

des niveaux, nous pratiquons des ateliers d'équilibre pour les plus petits. Nous pratiquons le VTT dans une ambiance conviviale, sans esprit de compétition sauf ... pour quelques montées où certains aiment à s'affronter pour le plaisir ! Nous roulons, ensemble, chaque dimanche matin, soit au départ de Bréval (rendez-vous devant la pharmacie) soit sur des randonnées extérieures.

Contact : [jc.bslvtt@gmail.com](mailto:jc.bslvtt@gmail.com)



C'est au sein d'un groupe mixte, de jeunes et de moins jeunes, dans une ambiance décontractée, sans compétition, que nous jouons le mercredi soir à 20h au gymnase du collège de Bréval.

Pas besoin d'être un pro, nous ne nous prenons pas au sérieux, mais nous vous accueillerons avec beaucoup de convivialité.

Pour plus de renseignements :  
06 87 75 42 58  
[marine.depinois@gmail.com](mailto:marine.depinois@gmail.com)



## BSL Judo, Baby-judo, Judo adapté Un club Labelisé de France Judo !

Nous avons eu le plaisir d'être récompensés par l'attribution du label club Bronze France Judo 2023.

Cette distinction témoigne de l'excellence de notre club dans les domaines du développement, de l'offre de pratiques, des résultats sportifs, de la qualité d'enseignement et de formation que nous proposons à nos licenciés. Elle témoigne également de l'engagement de l'ensemble de nos membres, des bénévoles et des éducateurs qui, par leur passion et leur dévouement, ont permis au club d'atteindre cette distinction.

Forts de ce Label, mais aussi grâce à l'arrivée de nouveaux habitants sur Bréval, notre effectif est encore en hausse pour atteindre **155 adhérents**.

Nous avons aussi des entraînements avec des ados-adultes de plus en plus nombreux, compétiteurs ou en loisir.

La **section baby-judo**, à partir de 4-5 ans connaît toujours autant de succès lors du forum des associations.

La **section Para Judo Adapté** (affiliée à la FFSA) se retrouve en petit groupe pour une pratique régulière du judo tous les samedis après-midi.



Cette saison nous avons accueilli les scolaires de Bréval-Neauphlette du CE2 au CM2 pour un stage d'initiation judo sur 5 séances. Le club a aussi innové en organisant un mini-tournoi par équipe de jeunes afin de développer l'esprit d'équipe et la compétition.

Que ce soit juste pour le loisir ou la compétition, pour les jeunes ou les vétérans, chacun(e) peut trouver le moyen de s'épanouir dans la pratique du judo.

**En nous rejoignant vous serez assurés de faire partie d'un club :**

- **Dynamique**, avec de bons résultats sportifs obtenus chaque année,
- Avec un **enseignement de qualité** dispensé par nos professeurs
- **Diversifié**, car ouvert au plus grand nombre, avec notamment la création depuis 2006 d'une section Sport Adapté de la Fédération Française Sport Adapté (FFSA) afin de permettre l'accès au sport des personnes en situation de handicap mental.

**Contacts :**

Olivier GUTIERREZ 06 48 83 78 02

Louis-Philippe MENANT 06 68 66 34 03

bsljudo@yahoo.fr



## Le BSL escalade vous attend !

Toutes les séances parents/enfants affichent complet.

Grâce à une formation initiale, les parents ont appris les bases de l'assurage et peuvent donc désormais faire grimper leur enfant en toute sécurité. Près de 30 duos sont ainsi formés, ce qui correspond aux capacités maximales du mur.

Le club continue d'organiser des sorties régulières, des événements festifs comme Hal-

loween ou Noël. La participation au Téléthon permet de contribuer à une cause solidaire.



Les séances adultes se déroulent dans la bonne humeur avec une vingtaine de grimpeurs assidus... Il reste quelques places pour ceux qui souhaiteraient faire un essai.

**Séances adultes/enfants :**

lundi soir de 19h à 20h au gymnase de Bréval

**Séances adultes :**

lundi soir de 20h à 22h au gymnase de Bréval.



Les enfants, le travail, le ménage, les courses. Je suis stressée et j'aimerais trouver une activité relaxante, apaisante, un moment à moi pour me retrouver.

On vous accueille tous les mercredis, de 10h15 à 11h00 ou 18h15 à 19h30 ou bien de 19h45 à 21h, au 1<sup>er</sup> étage de la salle de sport du stade de football.

Vous apprendrez à vous détendre et à prendre conscience de votre corps. La pratique du yoga s'adresse non seulement au physique, mais aussi au mental.

Le rôle primordial de la respiration est mis en évidence dans différents exercices : **détente, postures, diverses manières de respirer** ; on attache une importance particulière à la réalisation de mouvements conscients synchronisés avec la respiration, qui assouplissent et tonifient le corps.

*Venez rejoindre, même si vous n'avez jamais pratiqué.*

*Toutes et tous, serez les bienvenus pour deux séances d'essais, si vous le désirez...*

Marie CHÂTELAIN

06 38 01 32 74



## ■ Qu'est-ce que le Taekwondo ?

### ► Un Art martial

D'origine coréenne qui fait appel aux pieds (TAE) et aux mains (KWON) nues. C'est l'entraînement du corps et de l'esprit (DO) qui implique l'utilisation habile de coups de pieds et de poings en vue de neutraliser une menace.

Les principes sont la courtoisie, l'intégrité, la persévérance et le contrôle de soi.



Le Taekwondo se distingue des autres arts martiaux par le degré de spécialisation de ses pratiquants en techniques de coups de pieds bien plus que dans d'autres techniques, par les protections utilisées lors du combat, et par le fait qu'il est sport Olympique depuis 2000.

### ► Un sport

Le Taekwondo permet d'atteindre une excellence physique adaptée à tous les niveaux. L'entraînement conçu pour le débutant autant que pour l'athlète de haut niveau, avec ou sans contact, favorisera un développement complet du corps et de l'esprit. Toutes les parties du corps sont sollicitées dans des enchaînements de déplacements, de feintes, d'esquives, de blocages et d'attaques. Les mouvements de base, les sauts, les techniques de cassage et les combats permettent de développer une force, une souplesse, une vitesse et un synchronisme qui génèrent une très grande confiance en soi.

### ► Chez l'enfant

La pratique du Taekwondo dans un environnement contrôlé et régi par des règles, améliore les facultés de concentration et réduit l'agressivité. La courtoisie, l'intégrité et le contrôle de soi, encouragent l'enfant à développer un esprit sportif et le respect de l'autre.

De plus, l'enfant confronté à des situations où il est tantôt vainqueur tantôt vaincu, apprend rapidement de l'échec et cultive l'esprit de groupe et la persévérance en toute humilité.

## ■ Les cours

Ils ont lieu le mardi soir au gymnase de Bréval de 19h00 à 20h15 pour les enfants jusqu'à 12 ans et de 20h15 à 22h00 pour les ados et adultes.

Ils sont assurés par Yoann HUGOT (*ceinture noire 3<sup>e</sup> Dan*) notre entraîneur principal en Taekwondo traditionnel mais aussi entraîneur combat pour ceux qui souhaitent s'essayer au combat sans obligation.

## ■ Les évènements

Tout au long de l'année, pour ceux qui le souhaitent, le club participe aux stages de perfectionnement, organisés par la Fédération et les clubs de Normandie et d'Île-de-France, dans les domaines des techniques traditionnelles, du combat et du self défense.

En tant qu spectateurs, nous nous déplaçons aussi sur les grands évènements internationaux comme l'Open de France, tournois qualificatifs pour les Jeux Olympiques.

Et en tant qu'acteurs, nous espérons que nos jeunes combattants se distingueront encore sur les compétitions d'Île-de-France et de Normandie à l'image des titres et médailles gagnés ces dernières années.

## ■ Invitation

Nous vous invitons à découvrir notre sport à l'occasion d'un ou plusieurs cours d'essai. Le Taekwondo est accessible à tous, il s'adapte à tous les âges.

Vous ne serez pas seul à débiter cette année puisque plusieurs ceintures blanches viennent de rejoindre le groupe.

Contact :  
Thierry Landa : 06 58 09 19 18





## BSL Team Jiujitsu – Self Défense le bond en avant !

Pour cette nouvelle rentrée sportive 2023, le BSL Team Jiujitsu-Self Défense a brillamment tenu ses promesses, lors du forum des Associations qui s'est déroulé le 3 septembre 2023 à la Salle des Fêtes de Bréval : en témoigne le succès de notre stand qui a suscité un très vif intérêt de la part du public.

L'arrivée cette année de 10 nouveaux adhérents (soit 30% supplémentaires) permet à notre section de continuer de poursuivre sa très belle ascension, avec un effectif porté à 30 inscrit(e)s à ce jour – dont un remarquable contingent féminin ! – qui ont rapidement su trouver leurs places au sein de notre Groupe, et à qui nous souhaitons la bienvenue pour vivre tous ensemble cette saison sportive 2023-2024.

Les cours se déroulent toujours aux habituels horaires – le vendredi soir de 20h00 à 21h30 au dojo de Bréval situé place du Tranchant – sous la houlette et l'encadrement du professeur Morad MOUMENE, 4<sup>ème</sup> dan diplômé de l'enseignement de Judo-Jujitsu, également encadrant régional de l'activité Handi Judo.

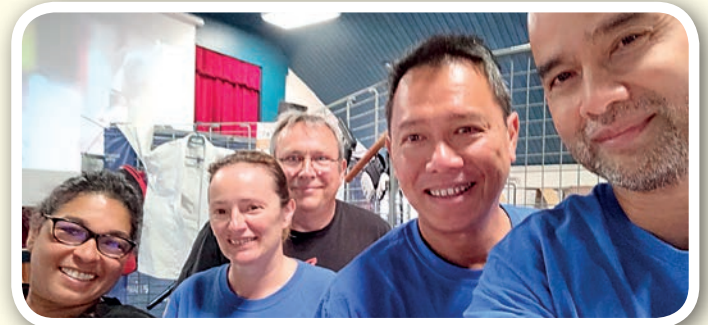
Le Jujitsu est originellement l'art martial du Samouraï (qui était le seul guerrier à connaître les secrets des techniques enseignées à l'époque du Japon féodal) lui permettant, lorsqu'il était désarmé sur le champ de bataille, de continuer à affronter ses adversaires à mains nues... pour survivre.

Bien que toujours très empreint d'une identité traditionnelle propre (du Jujitsu sont nés le Judo, le Karaté et l'Aïkido...) ainsi que de ses valeurs fortes, le Jujitsu a néanmoins su évoluer depuis l'époque des guerres pour s'adapter parfaitement aux nouvelles attentes de la vie moderne.

Plus précisément : les techniques utilisées, autrefois mortelles, se révèlent aujourd'hui très efficaces dans l'enseignement de la Self-Défense, et en constituent une réponse appropriée et adaptée face à l'insécurité grandissante en milieu urbain.

C'est donc à travers cet esprit du Jujitsu traditionnel – aujourd'hui fort heureusement débarrassé de toute velléité guerrière – que le BSL Team Jiujitsu – Self Défense propose de (re)découvrir les techniques éprouvées et adaptées à la Self-Défense de cette discipline, comme les parades, les esquives, les coups, les projections, les clés, les étranglements, ou encore les immobilisations au sol – ainsi que ses deux variantes compétition que sont le Duo System et le Fighting System.

Rejoindre la section BSL Team Jiujitsu – Self Défense, c'est tout autant faire le choix commun d'intégrer un Groupe unique avec une forte identité visuelle d'appartenance (grâce à une ligne de vêtements d'entraînement et de sportswear spécifiques aux couleurs du club), que celui, plus personnelle, d'opter pour un certain « Art de Vivre » (dont celui du bien-vivre ensemble) grâce aux valeurs d'un Code Moral issues du Bushi Do (la Voie du Guerrier) du Samouraï, à savoir : le Respect, le Contrôle de Soi, la Politesse, le Courage, la Sincérité, l'Honneur, la Modestie et... l'Amitié.



Le samedi 9 décembre 2023, de 14h00 à 16h30 à notre Dojo, nous avons eu tous à cœur de vous accueillir pour vous présenter des démonstrations (tous niveaux), ainsi que pour vous proposer de nous rejoindre sur le tatami pour une initiation gratuite, à l'occasion du Téléthon 2023, une noble cause dont la ville de Bréval a toujours su s'investir pour proposer et fédérer.

*Reï (salut de respect en japonais)*

BSL Team Jiujitsu – Self Défense

Tél : 06 80 59 21 82 / [bslteamjujit@gmail.com](mailto:bslteamjujit@gmail.com)





## BSL Badminton

*Plus qu'un club de Bad !*

Le club du BSL Badminton vous accueille chaque mardi, jeudi, vendredi de 20h à 22h, au gymnase du collège pour une pratique loisirs.

À ce jour, le club comptabilise 93 inscriptions. Les matchs se déroulent uniquement en double afin que tout le monde puissent jouer. L'ensemble des niveaux de jeux est représenté au sein du club, du joueur débutant au joueur expérimenté.

Le tarif d'adhésion pour la saison est de 65€ par personne (*plus de 12 ans*) et nous accueillons les enfants à partir de 7/8 ans pour une cotisation de 35€ le vendredi uniquement avec la présence obligatoire d'un parent. Dès 2 inscriptions dans une même famille, nous proposons un tarif dégressif de 55€ par personne au lieu de 65€.



Tournoi Téléthon

Cette année, nous lancerons également 3 soirées multi-sections, où les adhérents des sections sportives ci-après pourront participer réciproquement : une soirée Escalade, Volley, Badminton pour essayer de nouveaux sports mais également pour rencontrer d'autres personnes.

Nous participerons également à des tournois extérieurs (*rencontre loisir*) qui nous seront proposés, comme chaque année, par les clubs d'Épône, Limay, Flins-sur-Seine, Magnanville, Rosny-sur-Seine, Maule, Bueil.....

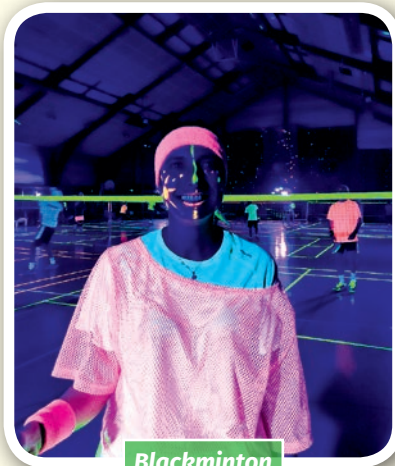
**Alors, si vous recherchez un club dynamique avec une super ambiance, n'hésitez pas à venir nous rencontrer pour faire une séance d'essai ...**

... et à visiter notre site internet :

<http://badbreval.e-monsite.com>

Anthony CAILLAUD : 06 24 32 28 94

Responsable de la section Badminton



Blackminton

La bonne ambiance sur les terrains et en dehors, est rythmée tout au long de l'année par des tournois et des sorties en famille, tournois en interne (*double mixte, tirage au sort des équipes, simple, juniors Vs seniors,...*), une soirée Bowling, la dégustation de la galette des rois, des séances coaching avec un professionnel dans le top 10 français.



Soirée Bowling



Fédération Nationale

Sport en Milieu Rural

## BSL GYMNASTIQUE et MARCHÉ NORDIQUE

Envie de bouger ? De vous ressourcer ? De vous promener dans notre belle campagne ? Le BSL Gymnastique et Marche Nordique sont là pour répondre à vos attentes.

**Venez nous rejoindre, un cours gratuit vous est offert !**

C'est dans une ambiance chaleureuse à la salle de gym du stade que se pratique la Gymnastique Volontaire pour adultes : 3 professeures sont à votre écoute pour votre bien-être et la pratique du sport à votre rythme, ou plus tonique selon vos envies.

**Notre section compte cette année 137 adhérents :**

- 89                      - 35                      - 13  
Gym Adultes          Gym Enfants          Marche Nordique

- **Fabienne** vous accueillera le lundi matin et le vendredi soir pour du renforcement musculaire.



- **Laurence**, professeure de Marche Nordique, vous fera découvrir notre belle campagne le mardi matin, que vous soyez débutants ou confirmés, et le plaisir de pratiquer un sport en pleine nature.



- **Elisabeth** pratique la Gym douce le jeudi matin et vous fera bouger en Gym Tonic puis stretching le vendredi matin.



### GYM ENFANTS

- **Fabienne** accueillera vos chers petits tous les mercredis après-midi sur 3 cours différents selon les âges. Même salle de gym que pour les adultes. Plusieurs agrès et jeux sont à leur disposition pour leur plus grand plaisir !!



Le forum qui a eu lieu début septembre a permis aux nouveaux membres de nous rencontrer. Pour nos fidèles adhérents qui renouvellent chaque année leur inscription, la possibilité par mail est accessible dès la fin août et facilite grandement notre gestion. Merci à vous !

**Petit rappel important : Pas de Gym Adultes et Enfants pendant toutes les vacances scolaires.**

Cette année, renouvellement du bureau pour le poste de secrétaire et le poste de trésorière. Toutes les propositions seront les bienvenues. Dany DELHORS, Présidente, renouvelle son mandat pour trois années supplémentaires.

#### Contacts Gym

Dany DELHORS : 06 22 71 18 14  
Murielle BELLAND : 06 10 15 76 88  
bslgymmn@gmail.com

#### Contacts Marche Nordique

Laurence MARIE : 06 71 04 54 54  
lmarie2761@gmail.com





Pour la troisième année, la section Karaté vous ouvre ses portes. Elle est composée de deux professeurs diplômés et d'une vingtaine d'adhérents enfants et adultes.

**Durant le mois de janvier, la section Karaté vous propose une initiation gratuite.**

Cette année le professeur Laurent Fereire est parti s'entraîner 2 semaines à l'hombu dojo de la JKS (dojo central de la Japan Karaté Shotorenmei) afin de progresser et faire progresser nos élèves.

Le Karaté n'est pas qu'une technique de combat, c'est aussi une discipline mentale qui permet de rester serein sous les pressions rencontrées dans différentes situations.

C'est un moyen d'autodéfense qui repose principalement sur l'utilisation des mains et des pieds dans le but de maîtriser un adversaire.

Il n'est pas nécessaire d'avoir des qualités physiques exceptionnelles pour apprendre, pour découvrir et progresser.

Nos cours sont adaptés à tout type de personne.

Nous pratiquons le style Shotokan, le plus connu au monde.



Octobre : Stage à Turin avec **Yamaguchi Sensei**, 7<sup>ème</sup> dan, Responsable international JKS

**Laurent FERÉIRE**, Professeur de karaté, 4<sup>ème</sup> dan, Fédération Française de Karaté

Membre de la Japan Karaté Shotorenmei J.K.S.

3<sup>ème</sup> dan JKS, instructeur et examinateur JKS, Arbitre JKS

## ENTRAÎNEMENTS

### Dojo gymnase du collège

#### ► Tous les mardis :

Enfants (tous niveaux) : 18H30 à 19H30

Adultes et adolescents : 19H30 à 21H00

#### ► Tous les Vendredis :

Enfants (intermédiaires) : 18H30 à 19H30

Adultes et adolescents : 19H30 à 21H00



Septembre / novembre : stage en région parisienne puis Lyon avec **Kagawa Shihan**, 9<sup>ème</sup> dan, Chef instructeur JKS



Septembre : initiation karaté

#### Renseignements

Laurent FERÉIRE : 06 51 21 99 23

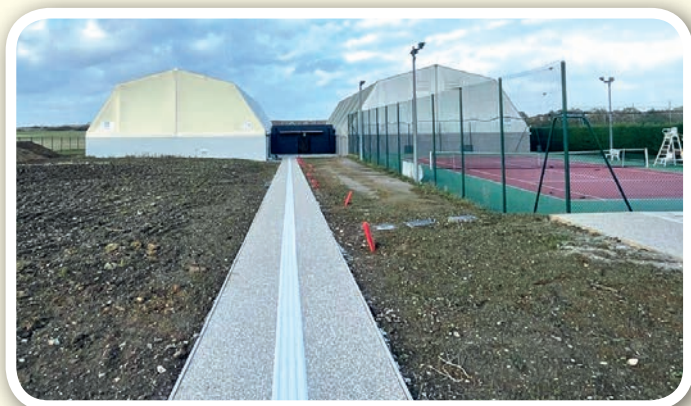
Laurent.fereire@gmail.com

Facebook : BSL JAPAN KARATE SHOTORENMEI



**Un Nouveau Chapitre :  
L'inauguration de l'Espace Michel Le Gal,  
Notre Deuxième Court Couvert**

Nous sommes ravis de partager une nouvelle excitante pour l'année 2023 : l'arrivée de notre deuxième court couvert, un Green Set, qui sera baptisé « Espace Michel Le Gal » en hommage à notre regretté ancien Président.



■ **Un Héritage Durable**

L'Espace Michel Le Gal représente bien plus qu'un nouveau court. C'est un témoignage de l'héritage durable de Michel Le Gal, qui a consacré de nombreuses années à faire progresser notre Tennis Club et à créer un lieu où la passion du tennis se mêle à un esprit communautaire fort.

■ **Un Engagement envers le Développement**

La décision d'ajouter un deuxième court couvert souligne notre engagement continu envers le développement du tennis à Bréval. Que vous soyez un joueur assidu ou que vous préfériez simplement admirer le jeu, l'Espace Michel Le Gal sera un lieu où la communauté pourra se rassembler, se divertir et échanger autour de cette passion commune.

■ **Inauguration à Venir**

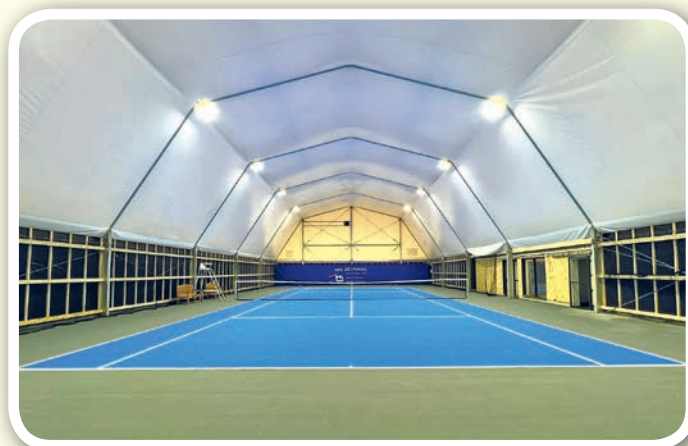
Nous avons hâte de vous annoncer, prochainement, la date officielle de l'inauguration de l'Espace Michel Le Gal. Cet événement sera l'occasion de rendre hommage à Michel Le Gal et de célébrer ensemble cette nouvelle étape dans l'histoire de notre Tennis Club.

■ **Un Merci Spécial**

Nous tenons à exprimer notre gratitude envers tous ceux qui ont contribué à la réalisation de ce projet.

**Au fil des décennies, les orientations du club ont été fidèlement préservées.**

Notre engagement envers le jeu équitable, le respect mutuel et le plaisir sur le court reste la pierre angulaire de notre communauté. L'équipe du bureau, à l'image de cette philosophie, travaille sans relâche pour maintenir un environnement amical et accueillant.



**1/ École de Tennis Vibrante**

Notre école de tennis prospère avec fierté. Cette année, nous avons le privilège d'avoir trois enseignants dévoués, dont un se consacre spécifiquement au pôle compétition. Chaque mercredi, nos jeunes talents sont invités à participer à une animation gratuite, favorisant le développement de leurs compétences tout en s'amusant.

**2/ Tennis loisir**

Notre plateforme de réservation en ligne, « *Balle Jaune Tennis Club de Bréval* », offre à nos membres la flexibilité de réserver un court depuis chez eux ou en déplacement. Le tennis loisir devient ainsi une activité accessible à tout moment, avec la garantie de trouver un créneau adapté à chacun.

**3/ Compétition au Cœur de l'Action**

Pour les compétiteurs dans l'âme, nos équipes jeunes, les 45 ans Hommes, les +35 ans Hommes et Femmes, ainsi que les équipes Seniors Hommes et Femmes, rivalisent avec passion dans le cadre du Championnat des Yvelines. Cette compétition renforce non seulement nos liens en tant qu'équipe, mais représente également notre engagement envers l'excellence sportive.

**4/ Animation Ouverte à Tous**

Les animations organisées tout au long de l'année sont une occasion parfaite pour les adhérents et les non-adhérents de découvrir la magie du tennis à Bréval. Que vous soyez débutant ou expérimenté, venez nous rejoindre, nous vous prêterons balles et raquettes pour partager un moment de convivialité et de plaisir sur le court.

**Ensemble, nous continuons à écrire l'histoire du Tennis Club de Bréval, une histoire de passion, de diversité et d'unité.  
Rejoignez-nous pour un voyage inoubliable sur le court.**

*Sportivement,*

**Notre prochain rendez-vous :  
La galette offerte par le Club  
le samedi 13 janvier 2024**

**Contact :**

Site Internet du club : <http://www.club.fft.fr/tcbreval>

Page Facebook : <https://www.facebook.com/tcbreval/>

**Nouveau ! Instagram :**

<https://instagram.com/stories/tcbreval/>

Mail du bureau : [tcbreval@fft.fr](mailto:tcbreval@fft.fr)

Ouverture du club House : **Dimanche de 10h30 à 12h**

## LES ASSOCIATIONS

## ADMR

Association d'Aide à Domicile  
en Milieu Rural  
Présidente : Nicole MENDRET  
9 rue Marcel Sembat  
78270 Bonnières-sur-Seine  
Tél. 01 34 78 78 05

## AGMRB

MARPA La Maison des Fleurs  
Résidence Séniors à taille humaine  
Président : Jacky JOUBERT  
Tel. 01 34 78 03 39  
[marpa.breval@hotmail.fr](mailto:marpa.breval@hotmail.fr)

## ALGD

Présidente : Marie-Claude MALHAPPE  
Tél. 06 78 30 14 16  
[algdbreval@gmail.com](mailto:algdbreval@gmail.com)

## ART ET ARTISANAT

Resp. Dominique DARTOIS : 01 34 78 35 47  
Anim. Claudine CHABRIER : 06 09 24 81 72

## ATELIER RELIURE

Resp. Marie-Odile SEPULCHRE  
07 77 37 34 10

## BIBLIOTHÈQUE

Resp. Françoise DAVID : 01 34 78 07 61  
Anim. Claudette GOGIBUS : 01 34 78 09 85

## CRÉA DETENTE

Resp. Christine TALVAT : 02 32 24 27 36  
Anim. Elisabeth GAUDIN : 01 34 78 36 83

## DANSE MODERNE JAZZ

Resp. Claudine CHABRIER : 06 09 24 81 72  
Prof. Ilana LE BRETON : 06 63 99 63 32

## DANSES LATINES ET NIRVANA

Resp. Chantal JOUANNY : 01 34 78 32 65  
Prof. Valérie DISTEFANO : 06 59 64 55 06

DESSIN ENFANTS /  
ARTS PLASTIQUES

Resp. Marie-Claude MALHAPPE  
Tél. 06 78 30 14 16  
Prof. GU : 06 01 36 09 89

## GUITARE

Resp. Michel MEUNIER : 06 28 54 94 54  
Prof. Pierre SALIVAS : 06 61 75 51 87

## PEINTURE LIBRE

Resp. Chantal JOUANNY : 01 34 78 32 65  
Anim. Monique HIDOUX : 06 87 16 79 65

## PEINTURE SUR PORCELAINE

Resp. Marie-Claude MALHAPPE  
Tél. 06 78 30 14 16  
Anim. Dominique DARTOIS :  
Tél. 01 34 78 35 47

## PIANO

Resp. Marie-Odile SEPULCHRE :  
Tél. 07 77 37 34 10  
Prof. Gabriel RAVIN : 01 34 78 31 28

## SOPHROLOGIE

Resp. Brigitte HORTET : 06 19 45 54 25

## AMICALE DES POMPIERS

Président : Inacio FERREIRA  
Tél. 06 77 78 39 07

## BREPHODIAVAL

Président : Alain INGUIMBERTY  
Tél. 01 34 78 36 12 - 06 14 67 07 39  
[alain.inguimberty@orange.fr](mailto:alain.inguimberty@orange.fr)  
<http://brepho.diaval.free.fr>

## BRÉVAL AGRI

Président : Jean-Pierre SIMENEL  
Tél. 06 48 27 84 38  
[jps78980@gmail.com](mailto:jps78980@gmail.com)

## BSL

Président : Louis-Philippe MENANT  
Tél. 06 68 66 34 03  
[lpmenant@gmail.com](mailto:lpmenant@gmail.com)

## BSL BADMINTON

Anthony CAILLAUD : 06 24 32 28 94  
[badbreval@hotmail.fr](mailto:badbreval@hotmail.fr)

## BSL ESCALADE

Antoine RATGRAS : 06 60 68 59 76  
[bsl.escalade@gmail.com](mailto:bsl.escalade@gmail.com)

## BSL GYMNASIQUE VOLONTAIRE

Dany DELHORS : 06 22 71 18 14  
[bslgyumn@gmail.com](mailto:bslgyumn@gmail.com)

## BSL JUDO / JUDO ADAPTÉ

Louis-Philippe MENANT : 06 68 66 34 03  
Olivier GUTIERREZ : 06 48 83 78 02  
[bsljudo@yahoo.fr](mailto:bsljudo@yahoo.fr)

## BSL KARATÉ

Pascal GUERIN : 06 60 84 81 37  
[pascal.guerin24@sfr.fr](mailto:pascal.guerin24@sfr.fr)

## BSL MARCHÉ NORDIQUE

Laurence MARIE : 06 71 04 54 54  
[marie2761@gmail.com](mailto:marie2761@gmail.com)

## BSL TAEKWONDO

Thierry LANDA : 06 58 09 19 18  
[bsl.tkd@gmail.com](mailto:bsl.tkd@gmail.com)

## BSL TEAM JUJITSU – SELF DÉFENSE

Paul DOS SANTOS : 06 80 59 21 82  
[bslteamjujit@gmail.com](mailto:bslteamjujit@gmail.com)

## BSL VOLLEY-BALL

Marine DEPINOIS : 06 87 75 42 58  
[bslvolley@yahoo.fr](mailto:bslvolley@yahoo.fr)

## BSL VTT

Jean-Claude FAVIER : 06 09 26 38 33  
[bureau.bslvtt@gmail.com](mailto:bureau.bslvtt@gmail.com)

## BSL YOGA

Marie CHATELAIN : 06 38 01 32 74  
[mariechatelain63@gmail.com](mailto:mariechatelain63@gmail.com)

## CLUB DE L'AMITIÉ

Présidente : Nicole ODIN - 06 84 72 08 88  
[clubdelamitiebrevalneauphlette@gmail.com](mailto:clubdelamitiebrevalneauphlette@gmail.com)

## ATELIERS MANUELS

Josette FOUCAULT : 06 70 35 17 77

## EXCURSIONS SÉJOURS DIVERS

Liliane DURAND : 06 27 63 10 58

## JEUX DE CARTES (belote, tarot)

Jean DELAPORTE : 01 34 78 04 55

## LOTO

Françoise HIERNARD : 06 50 50 92 60

## PÉTANQUE

Christian ROBIN : 06 72 00 96 16

## RANDONNÉES

Maryse MAUGUIN : 06 83 38 19 01

## SCRABBLE EN DUPLICATE

Nicole ODIN : 06 84 72 08 88

## SÉJOUR À LA NEIGE

Nicole ODIN : 06 84 72 08 88

## SPECTACLES, ANIMATIONS DIVERSES

Pierre BOULTIF : 06 58 16 08 55

## COLLECTIF PARENTS D'ÉLÈVES - CPE

Présidente : Concetta BONOMO  
Tél. 06 64 77 84 67  
[cpe.breval.neauphlette@gmail.com](mailto:cpe.breval.neauphlette@gmail.com)  
f CPE Bréval-Neauphlette

## FAIS BOUGER BRÉVAL

Thomas LEBLOND : 06 34 23 44 61  
[fb78980@gmail.com](mailto:fb78980@gmail.com)  
f FaisBougerBreval

## FCPBL

Président : Philippe CHEVALIER  
Tél. 06 23 65 62 68  
[contact.fcpbl@gmail.com](mailto:contact.fcpbl@gmail.com)  
[www.fcpbl-breval.footeo.com](http://www.fcpbl-breval.footeo.com)  
f FCPBL Plateau de Brevat Longnes  
@ fcpblplateau\_breval\_longnes

## FERME DE LA SOURCE

Françine SÉVILEANO : 06 89 65 13 00

## LES MAMANS DU CIEL

Présidente : Sonia ELOTMANI  
Tél. 06 52 73 56 18  
[lesmamansduciel@gmail.com](mailto:lesmamansduciel@gmail.com)  
f Les Mamans du Ciel

## SCOUTS ET GUIDES DE FRANCE

Rachel DOR : 06 85 72 99 44  
Marie-Christine RONDU : 06 82 87 93 49  
[scouts.breval@gmail.com](mailto:scouts.breval@gmail.com)

## SECOURS CATHOLIQUE

Resp. Isabelle RZEPKA  
Tél. 06 65 15 41 98 ou 01 34 78 03 25  
(Laisser un message sur le répondeur)

## SOCIÉTÉ DE CHASSE

Président : Éric MAGNY

## SOL &amp; JOY

Sabrina MARAIS : 06 61 57 44 26  
f [sol-and-joy](https://www.facebook.com/sol-and-joy)

## TELESTTONGENE

Présidente : Magali PALNISANO  
Tél. 06 64 07 53 22  
[telesttongene@gmail.com](mailto:telesttongene@gmail.com)

## TENNIS CLUB DE BRÉVAL

Président : Gilles DAUSSY  
Tél. 06 07 51 91 98  
[tcbreval@fft.fr](mailto:tcbreval@fft.fr)  
[www.club.fft.fr/tcbreval](http://www.club.fft.fr/tcbreval)

## 79TH MEMORY GROUP

Président : Marc HUSSON  
Tél. 06 12 30 29 81  
[nicolas.moreau917@orange.fr](mailto:nicolas.moreau917@orange.fr)

# Beauté Boutique

PRENDRE SOIN DE VOUS...



ONGLERIE



BEAUTÉ DES PIEDS



ESTHÉTIQUE & REGARD



BRONZAGE UV\*



WATER BIKE



PRÊT-À-PORTER



GAMME BAIJA

4 Place Bihorel • 78980 BRÉVAL

Du lundi au vendredi de 9h30 à 19h, le samedi de 10h à 18h



beauteboutique78980



beaute.b78



Beauté Boutique

07 69 30 00 82

\* Le rayonnement ultraviolet peut affecter les yeux et la peau et provoquer par exemple le vieillissement de la peau et jusqu'au cancer de la peau. Lire attentivement les instructions. Porter les lunettes de protection fournies. Certains médicaments et cosmétiques peuvent augmenter la sensibilité.