

Département des Yvelines

Commune de

Bréval



Plan local d'urbanisme

5d. Fiches de présentation des sites naturels

*Vu pour être annexé à la délibération
du Conseil municipal du 20 février 2017*

Liste des sites naturels présents sur la commune

Natura 2000/ZPS : Boucles de Moisson, de Guernes et de Rosny

- fiche
- carte
- acte
- arrêté préfectoral d'août 2011 n°SE-2011 000139
- arrêté préfectoral de septembre 2012 n°SE-2012 000137

ZNIEFF de type 2 : Forêt de Rosny

- fiche

ZNIEFF de type 2 : Plateau de Menerville

- fiche



NATURA 2000 - FORMULAIRE STANDARD DE DONNEES
Pour les zones de protection spéciale (ZPS), les propositions de sites d'importance communautaire (pSIC), les sites d'importance communautaire (SIC) et les zones spéciales de conservation (ZSC)

FR1112012 - Boucles de Moisson, de Guernes et de Rosny

| | |
|---------------------------------------|----|
| 1. IDENTIFICATION DU SITE | 1 |
| 2. LOCALISATION DU SITE | 2 |
| 3. INFORMATIONS ECOLOGIQUES | 4 |
| 4. DESCRIPTION DU SITE | 12 |
| 5. STATUT DE PROTECTION DU SITE | 13 |
| 6. GESTION DU SITE | 14 |

1. IDENTIFICATION DU SITE

1.1 Type

A (ZPS)

1.2 Code du site

FR1112012

1.3 Appellation du site

Boucles de Moisson, de Guernes et de Rosny

1.4 Date de compilation

31/10/2005

1.5 Date d'actualisation

31/03/2010

1.6 Responsables

| Responsable national et européen | Responsable du site | Responsable technique et scientifique national |
|--|--|--|
| Ministère en charge de l'écologie | DREAL Ile-de-France | MNHN - Service du Patrimoine Naturel |
| www.developpement-durable.gouv.fr | www.driea.ile-de-france.developpement-durable.gouv.fr | www.mnhn.fr www.spn.mnhn.fr |
| en3.en.deb_dgaln@developpement-durable.gouv.fr | | natura2000@mnhn.fr |

1.7 Dates de proposition et de désignation / classement du site

ZPS : date de signature du dernier arrêté (JO RF) : 25/04/2006



Texte juridique national de référence pour la désignation comme ZPS : http://www.legifrance.gouv.fr/lo_pdf.do?cidTexte=JORFTEXT000000459089

2. LOCALISATION DU SITE

2.1 Coordonnées du centre du site [en degrés décimaux]

Longitude : 1,61528°

Latitude : 49,01944°

2.2 Superficie totale

6033 ha

2.3 Pourcentage de superficie marine

Non concerné

2.4 Code et dénomination de la région administrative

| Code INSEE | Région |
|------------|---------------|
| 11 | Ile-de-France |

2.5 Code et dénomination des départements

| Code INSEE | Département | Couverture (%) |
|------------|-------------|----------------|
| 78 | Yvelines | 99,77 % |
| 95 | Val-d'Oise | 0,23 % |

2.6 Code et dénomination des communes

| Code INSEE | Communes |
|------------|-------------------------|
| 78082 | BOISSY-MAUVOISIN |
| 78089 | BONNIERES-SUR-SEINE |
| 78107 | BREVAL |
| 78239 | FOLLAINVILLE-DENNEMONT |
| 78255 | FRENEUSE |
| 78290 | GUERNES |
| 78324 | JOUY-MAUVOISIN |
| 78344 | LOMMOYE |
| 78361 | MANTES-LA-JOLIE |
| 78391 | MERICOURT |
| 78410 | MOISSON |
| 78437 | MOUSSEAUX-SUR-SEINE |
| 78484 | PERDREAUVILLE |
| 78528 | ROLLEBOISE |
| 78531 | ROSNY-SUR-SEINE |
| 78567 | SAINT-MARTIN-LA-GARENNE |



| | |
|-------|----------------------------|
| 78668 | VILLENEUVE-EN-CHEVRIE (LA) |
|-------|----------------------------|

2.7 Région(s) biogéographique(s)

Atlantique (100%)



3. INFORMATIONS ÉCOLOGIQUES

3.1 Types d'habitats présents sur le site et évaluations

| Types d'habitats inscrits à l'annexe I | | | | | Évaluation du site | | | |
|--|----|-----------------------------------|------------------|---------------------|--------------------|---------------------|--------------|--------------------|
| Code | PF | Superficie (ha) (% de couverture) | Grottes [nombre] | Qualité des données | A B C D | A B C | | |
| | | | | | Représentativité | Superficie relative | Conservation | Évaluation globale |

- **PF** : Forme prioritaire de l'habitat.
- **Qualité des données** : G = «Bonne» (données reposant sur des enquêtes, par exemple); M = «Moyenne» (données partielles + extrapolations, par exemple); P = «Médiocre» (estimation approximative, par exemple).
- **Représentativité** : A = «Excellente»; B = «Bonne»; C = «Significative»; D = «Présence non significative».
- **Superficie relative** : A = $100 \geq p > 15\%$; B = $15 \geq p > 2\%$; C = $2 \geq p > 0\%$.
- **Conservation** : A = «Excellente»; B = «Bonne»; C = «Moyenne / réduite».
- **Évaluation globale** : A = «Excellente»; B = «Bonne»; C = «Significative».

3.2 Espèces visées à l'article 4 de la directive 2009/147/CE et évaluation

| Espèce | | | Population présente sur le site | | | | | | Évaluation du site | | | |
|--------|------|-------------------------------|---------------------------------|--------|------|-------|--------------|---------------------|--------------------|-------|-------|-------|
| Groupe | Code | Nom scientifique | Type | Taille | | Unité | Cat. C R V P | Qualité des données | A B C D | A B C | | |
| | | | | Min | Max | | | | Pop. | Cons. | Isol. | Glob. |
| B | A004 | <i>Tachybaptus ruficollis</i> | r | 1 | 4 | i | P | | | | | |
| B | A004 | <i>Tachybaptus ruficollis</i> | c | 50 | 80 | i | P | | | | | |
| B | A005 | <i>Podiceps cristatus</i> | w | 200 | 400 | i | P | | | | | |
| B | A005 | <i>Podiceps cristatus</i> | r | 2 | 13 | i | P | | | | | |
| B | A017 | <i>Phalacrocorax carbo</i> | w | 600 | 1400 | i | P | | | | | |
| B | A022 | <i>Ixobrychus minutus</i> | c | 0 | 1 | i | P | | D | | | |
| B | A023 | <i>Nycticorax nycticorax</i> | c | 1 | 5 | i | P | | D | | | |
| B | A028 | <i>Ardea cinerea</i> | w | 40 | 50 | i | P | | | | | |
| B | A028 | <i>Ardea cinerea</i> | r | 13 | 15 | i | P | | | | | |

- 4/14 -



| | | | | | | | | | | | | |
|---|------|----------------------------|---|-----|------|---|---|--|---|---|---|---|
| B | A036 | <i>Cygnus olor</i> | w | 2 | 15 | i | P | | | | | |
| B | A036 | <i>Cygnus olor</i> | r | 1 | 3 | i | P | | | | | |
| B | A050 | <i>Anas penelope</i> | w | 4 | 15 | i | P | | | | | |
| B | A051 | <i>Anas strepera</i> | w | 10 | 140 | i | P | | | | | |
| B | A052 | <i>Anas crecca</i> | w | 10 | 50 | i | P | | | | | |
| B | A053 | <i>Anas platyrhynchos</i> | w | 144 | 445 | i | P | | | | | |
| B | A053 | <i>Anas platyrhynchos</i> | r | 11 | 25 | i | P | | | | | |
| B | A056 | <i>Anas clypeata</i> | w | 1 | 10 | i | P | | | | | |
| B | A056 | <i>Anas clypeata</i> | r | 1 | 1 | i | P | | | | | |
| B | A059 | <i>Aythya ferina</i> | w | 600 | 860 | i | P | | | | | |
| B | A061 | <i>Aythya fuligula</i> | w | 150 | 320 | i | P | | | | | |
| B | A061 | <i>Aythya fuligula</i> | r | 1 | 5 | i | P | | | | | |
| B | A067 | <i>Bucephala clangula</i> | w | 4 | 9 | i | P | | | | | |
| B | A068 | <i>Mergus albellus</i> | w | 1 | 10 | i | P | | D | C | C | C |
| B | A070 | <i>Mergus merganser</i> | w | 1 | 4 | i | P | | | | | |
| B | A072 | <i>Pernis apivorus</i> | r | 7 | 8 | p | P | | D | | | |
| B | A073 | <i>Milvus migrans</i> | r | 1 | 1 | p | P | | D | | | |
| B | A080 | <i>Circus gallicus</i> | c | 2 | 4 | i | P | | D | | | |
| B | A082 | <i>Circus cyaneus</i> | c | 2 | 3 | i | P | | D | | | |
| B | A094 | <i>Pandion haliaetus</i> | c | 1 | 5 | i | P | | D | | | |
| B | A125 | <i>Fulica atra</i> | w | 318 | 1561 | i | P | | | | | |
| B | A125 | <i>Fulica atra</i> | r | 10 | 10 | i | P | | | | | |
| B | A133 | <i>Burhinus oedicnemus</i> | r | 34 | 41 | p | P | | C | B | C | B |

- 5/14 -



| | | | | | | | | | | | | |
|---|------|----------------------------|---|-------|-------|---|---|--|---|---|---|---|
| B | A133 | <i>Burhinus oedicnemus</i> | c | 80 | 100 | i | P | | C | B | C | B |
| B | A136 | <i>Charadrius dubius</i> | r | 3 | 5 | i | P | | | | | |
| B | A142 | <i>Vanellus vanellus</i> | r | 2 | 18 | i | P | | | | | |
| B | A151 | <i>Philomachus pugnax</i> | c | 0 | 1 | i | P | | D | | | |
| B | A153 | <i>Gallinago gallinago</i> | w | 2 | 15 | i | P | | | | | |
| B | A153 | <i>Gallinago gallinago</i> | c | 2 | 15 | i | P | | | | | |
| B | A162 | <i>Tringa totanus</i> | c | 2 | 8 | i | P | | | | | |
| B | A164 | <i>Tringa nebularia</i> | c | 1 | 7 | i | P | | | | | |
| B | A165 | <i>Tringa ochropus</i> | c | 3 | 9 | i | P | | | | | |
| B | A166 | <i>Tringa glareola</i> | c | 1 | 3 | i | P | | D | | | |
| B | A168 | <i>Actitis hypoleucos</i> | c | 7 | 16 | i | P | | | | | |
| B | A179 | <i>Larus ridibundus</i> | w | 10000 | 20000 | i | P | | | | | |
| B | A179 | <i>Larus ridibundus</i> | r | | | i | P | | | | | |
| B | A179 | <i>Larus ridibundus</i> | p | | | i | P | | | | | |
| B | A179 | <i>Larus ridibundus</i> | c | | | i | P | | | | | |
| B | A182 | <i>Larus canus</i> | w | 5 | 10 | i | P | | | | | |
| B | A183 | <i>Larus fuscus</i> | w | 6 | 30 | i | P | | | | | |
| B | A183 | <i>Larus fuscus</i> | c | 40 | 40 | i | P | | | | | |
| B | A184 | <i>Larus argentatus</i> | w | 80 | 500 | i | P | | | | | |
| B | A184 | <i>Larus argentatus</i> | c | 850 | 850 | i | P | | | | | |
| B | A193 | <i>Sterna hirundo</i> | r | 1 | 15 | p | P | | D | | | |
| B | A193 | <i>Sterna hirundo</i> | c | 1 | 7 | i | P | | D | | | |
| B | A197 | <i>Chlidonias niger</i> | c | 2 | 10 | i | P | | D | | | |

- 6/14 -



| | | | | | | | | | | | | |
|---|------|------------------------------|---|-----|-----|---|---|--|---|--|--|--|
| B | A224 | <i>Caprimulgus europaeus</i> | r | 9 | 14 | p | P | | D | | | |
| B | A229 | <i>Alcedo atthis</i> | w | 6 | 7 | i | P | | D | | | |
| B | A229 | <i>Alcedo atthis</i> | p | 2 | 10 | i | P | | D | | | |
| B | A236 | <i>Dryocopus martius</i> | p | 3 | 3 | p | P | | D | | | |
| B | A238 | <i>Dendrocopos medius</i> | p | 13 | 13 | p | P | | D | | | |
| B | A246 | <i>Lullula arborea</i> | r | 11 | 11 | p | P | | D | | | |
| B | A302 | <i>Sylvia undata</i> | p | 1 | 1 | p | P | | D | | | |
| B | A338 | <i>Lanius collurio</i> | r | 5 | 6 | p | P | | D | | | |
| B | A604 | <i>Larus michahellis</i> | c | 115 | 220 | i | P | | | | | |

- **Groupe** : A = Amphibiens, B = Oiseaux, F = Poissons, I = Invertébrés, M = Mammifères, P = Plantes, R = Reptiles.
- **Type** : p = espèce résidente (sédentaire), r = reproduction (migratrice), c = concentration (migratrice), w = hivernage (migratrice).
- **Unité** : i = individus, p = couples, adults = Adultes matures, area = Superficie en m², bfemales = Femelles reproductrices, cmales = Mâles chanteurs, colonies = Colonies, fstems = Tiges florales, grids1x1 = Grille 1x1 km, grids10x10 = Grille 10x10 km, grids5x5 = Grille 5x5 km, length = Longueur en km, localities = Stations, logs = Nombre de branches, males = Mâles, shoots = Pousses, stones = Cavités rocheuses, subadults = Sub-adultes, trees = Nombre de troncs, tufts = Touffes.
- **Catégories du point de vue de l'abondance (Cat.)** : C = espèce commune, R = espèce rare, V = espèce très rare, P = espèce présente.
- **Qualité des données** : G = «Bonne» (données reposant sur des enquêtes, par exemple); M = «Moyenne» (données partielles + extrapolations, par exemple); P = «Médiocre» (estimation approximative, par exemple); DD = Données insuffisantes.
- **Population** : A = 100 ≥ p > 15 % ; B = 15 ≥ p > 2 % ; C = 2 ≥ p > 0 % ; D = Non significative.
- **Conservation** : A = «Excellente» ; B = «Bonne» ; C = «Moyenne / réduite».
- **Isolement** : A = population (presque) isolée ; B = population non isolée, mais en marge de son aire de répartition ; C = population non isolée dans son aire de répartition élargie.
- **Evaluation globale** : A = «Excellente» ; B = «Bonne» ; C = «Significative».

3.3 Autres espèces importantes de faune et de flore

| Espèce | | Population présente sur le site | | | | Motivation | | | | | | | |
|--------|------|---------------------------------|--------|-----|-------|------------|------------------|---|-------------------|---|---|---|--|
| Groupe | Code | Nom scientifique | Taille | | Unité | Cat. | Annexe Dir. Hab. | | Autres catégories | | | | |
| | | | Min | Max | | | IV | V | A | B | C | D | |
| B | | <i>Buteo buteo</i> | | | i | P | | | | | | | |
| B | | <i>Falco subbuteo</i> | 6 | 8 | i | P | | | | | | | |
| B | | <i>Perdix perdix</i> | | | i | P | | | X | | | X | |
| B | | <i>Coturnix coturnix</i> | 1 | 3 | i | P | | | | | | | |

- 7/14 -



| | | | | | | | | | | | | |
|---|--|--------------------------------|-----|-----|---|---|--|--|---|--|---|---|
| B | | <i>Columba oenas</i> | | | i | P | | | X | | X | |
| B | | <i>Streptopelia turtur</i> | | | i | P | | | X | | X | |
| B | | <i>Athene noctua</i> | | | i | P | | | X | | | |
| B | | <i>Asio otus</i> | | | i | P | | | X | | | |
| B | | <i>Upupa epops</i> | | | i | P | | | X | | X | |
| B | | <i>Jynx torquilla</i> | 1 | 3 | i | P | | | | | | |
| B | | <i>Picus viridis</i> | | | i | P | | | X | | X | |
| B | | <i>Alauda arvensis</i> | | | i | P | | | X | | X | |
| B | | <i>Riparia riparia</i> | 250 | 250 | i | P | | | | | | |
| B | | <i>Phoenicurus phoenicurus</i> | | | i | P | | | X | | X | |
| B | | <i>Saxicola rubetra</i> | | | i | P | | | X | | X | |
| B | | <i>Saxicola torquata</i> | | | i | P | | | X | | X | |
| B | | <i>Phylloscopus sibilatrix</i> | | | i | P | | | X | | X | |
| B | | <i>Muscicapa striata</i> | | | i | P | | | X | | X | |
| B | | <i>Loxia curvirostra</i> | | | i | P | | | X | | X | |
| I | | <i>Cicindela campestris</i> | | | i | P | | | | | | X |
| I | | <i>Cicindela hybrida</i> | | | i | P | | | | | | X |
| I | | <i>Cymindis axillaris</i> | | | i | P | | | | | | X |
| I | | <i>Harpalus servus</i> | | | i | P | | | | | | X |
| I | | <i>Scaphium immaculatum</i> | | | i | P | | | | | | X |
| I | | <i>Anomala dubia</i> | | | i | P | | | | | | X |
| I | | <i>Anthaxia godeti</i> | | | i | P | | | | | | X |
| I | | <i>Melanimon tibialis</i> | | | i | P | | | | | | X |



| | | | | | | | | | | | | |
|---|--|---------------------------------|--|--|---|---|---|--|---|--|---|---|
| I | | <i>Grammoptera variegata</i> | | | i | P | | | | | | X |
| I | | <i>Cerambyx cerdo</i> | | | i | P | X | | X | | X | |
| I | | <i>Sermylasa halensis</i> | | | i | P | | | | | | X |
| I | | <i>Plebejus idas</i> | | | i | P | | | X | | | |
| I | | <i>Aporia crataegi</i> | | | i | P | | | X | | | |
| I | | <i>Iphiclydes podalirius</i> | | | i | P | | | X | | | |
| I | | <i>Lemonia dumi</i> | | | i | P | | | | | | X |
| I | | <i>Eriogaster catax</i> | | | i | P | X | | X | | X | |
| I | | <i>Decticus verrucivorus</i> | | | i | P | | | | | | X |
| I | | <i>Mantis religiosa</i> | | | i | P | | | | | | X |
| I | | <i>Oecanthus pellucens</i> | | | i | P | | | | | | X |
| I | | <i>Oedipoda caerulescens</i> | | | i | P | | | | | | X |
| I | | <i>Agrilus olivicolor</i> | | | i | P | | | | | | X |
| I | | <i>Sciodrepoides watsoni</i> | | | i | P | | | | | | X |
| I | | <i>Rhynocoris annulatus</i> | | | i | P | | | | | | X |
| I | | <i>Dicronychus cinereus</i> | | | i | P | | | | | | X |
| I | | <i>Selatosomus cruciatus</i> | | | i | P | | | | | | X |
| I | | <i>Chrysolina sanguinolenta</i> | | | i | P | | | | | | X |
| I | | <i>Cassida sanguinolenta</i> | | | i | P | | | | | | X |
| I | | <i>Cassida stigmatica</i> | | | i | P | | | | | | X |
| I | | <i>Cassida margaritacea</i> | | | i | P | | | | | | X |
| I | | <i>Scolytus carpini</i> | | | i | P | | | | | | X |
| I | | <i>Scaphidema metallicum</i> | | | i | P | | | | | | X |



| | | | | | | | | | | | | |
|---|--|--------------------------------|--|--|---|---|--|--|--|--|--|---|
| I | | <i>Platydema violaceum</i> | | | i | P | | | | | | X |
| I | | <i>Pergesa porca</i> | | | i | P | | | | | | X |
| O | | <i>Eremotes porcatus</i> | | | i | P | | | | | | X |
| O | | <i>Parabaptiste filicornis</i> | | | i | P | | | | | | X |
| P | | <i>Capsella rubella</i> | | | i | P | | | | | | X |
| P | | <i>Cardamine impatiens</i> | | | i | P | | | | | | X |
| P | | <i>Carex caryophylla</i> | | | i | P | | | | | | X |
| P | | <i>Carex praecox</i> | | | i | P | | | | | | X |
| P | | <i>Crassula tillaea</i> | | | i | P | | | | | | X |
| P | | <i>Hypochaeris glabra</i> | | | i | P | | | | | | X |
| P | | <i>Jasione montana</i> | | | i | P | | | | | | X |
| P | | <i>Koeleria glauca</i> | | | i | P | | | | | | X |
| P | | <i>Linum tenuifolium</i> | | | i | P | | | | | | X |
| P | | <i>Logfia minima</i> | | | i | P | | | | | | X |
| P | | <i>Medicago falcata</i> | | | i | P | | | | | | X |
| P | | <i>Melampyrum cristatum</i> | | | i | P | | | | | | X |
| P | | <i>Mibora minima</i> | | | i | P | | | | | | X |
| P | | <i>Quercus pyrenaica</i> | | | i | P | | | | | | X |
| P | | <i>Sedum rubens</i> | | | i | P | | | | | | X |
| P | | <i>Silene gallica</i> | | | i | P | | | | | | X |
| P | | <i>Teucrium botrys</i> | | | i | P | | | | | | X |
| P | | <i>Tuberaria guttata</i> | | | i | P | | | | | | X |
| P | | <i>Ulmus laevis</i> | | | i | P | | | | | | X |

- 10/14 -



| | | | | | | | | | | | | |
|---|--|----------------------------|--|--|---|---|---|--|---|--|---|---|
| R | | <i>Lacerta agilis</i> | | | i | P | X | | X | | X | |
| R | | <i>Lacerta viridis</i> | | | i | P | X | | | | | X |
| R | | <i>Podarcis muralis</i> | | | i | P | X | | X | | X | |
| R | | <i>Coronella austriaca</i> | | | i | P | X | | X | | X | |
| R | | <i>Vipera berus</i> | | | i | P | | | X | | X | |

- **Groupe** : A = Amphibiens, B = Oiseaux, F = Poissons, Fu = Champignons, I = Invertébrés, L = Lichens, M = Mammifères, P = Plantes, R = Reptiles.
- **Unité** : i = individus, p = couples, adults = Adultes matures, area = Superficie en m², bffemales = Femelles reproductrices, cmales = Mâles chanteurs, colonies = Colonies, fstems = Tiges florales, grids1x1 = Grille 1x1 km, grids10x10 = Grille 10x10 km, grids5x5 = Grille 5x5 km, length = Longueur en km, localities = Stations, logs = Nombre de branches, males = Mâles, shoots = Pousses, stons = Cavités rocheuses, subadults = Sub-adultes, trees = Nombre de troncs, tufts = Touffes.
- **Catégories du point de vue de l'abondance (Cat.)** : C = espèce commune, R = espèce rare, V = espèce très rare, P: espèce présente.
- **Motivation** : IV, V : annexe où est inscrite l'espèce (directive «Habitats») ; A : liste rouge nationale ; B : espèce endémique ; C : conventions internationales ; D : autres raisons.

- 11/14 -



4. DESCRIPTION DU SITE

4.1 Caractère général du site

| Classe d'habitat | Pourcentage de couverture |
|--|---------------------------|
| N06 : Eaux douces intérieures (Eaux stagnantes, Eaux courantes) | 17 % |
| N08 : Landes, Broussailles, Recrus, Maquis et Garrigues, Phrygana | 10 % |
| N09 : Pelouses sèches, Steppes | 2 % |
| N10 : Prairies semi-naturelles humides, Prairies mésophiles améliorées | 5 % |
| N12 : Cultures céréalières extensives (incluant les cultures en rotation avec une jachère régulière) | 11 % |
| N16 : Forêts caducifoliées | 33 % |
| N21 : Zones de plantations d'arbres (incluant les Vergers, Vignes, Dehesas) | 20 % |
| N23 : Autres terres (incluant les Zones urbanisées et industrielles, Routes, Décharges, Mines) | 2 % |

Autres caractéristiques du site

Le site est situé au sein d'une zone de méandres de la Seine en aval de l'agglomération parisienne. La Seine constitue, sur ce secteur, une vallée alluvionnaire particulièrement large. Elle entaille au nord le plateau calcaire du Vexin français. Les boucles et les boisements attenants de fond de vallée (forêt de Rosny) constituent une entité écologique très favorable à l'avifaune.

Vulnérabilité : Les espaces boisés présents au sein de ce site bénéficient actuellement d'une gestion compatible avec les objectifs de préservation de l'avifaune.

Concernant les espaces ouverts, le risque majeur concerne la fermeture du milieu par un boisement spontané qui compromettra à terme la présence des espèces qui y sont associées. En tout état de cause et sous réserve de la prise en compte de réglementations déjà existantes (sites classés), l'exploitation des matériaux alluvionnaires reste envisageable à l'intérieur du périmètre de la ZPS dans la mesure où la remise en état des sites sera envisagée dans une vocation naturelle. Enfin, la gestion des berges de la Seine et des îles incluses dans le périmètre devra permettre le développement d'une végétation naturelle (roselières, ripisylve).

4.2 Qualité et importance

Ces deux boucles de Seine revêtent une importance ornithologique primordiale en Île-de-France, déjà constatée par plusieurs classements et inventaires (ZNIIEFF de type I et II, ZICO) et justifiant différentes protections juridiques. Elles comprennent à la fois de grands espaces boisés et des plans d'eau régulièrement égrenés le long du fleuve (Sandrancourt, Lavacourt, Freneuse) qui accueillent de nombreux oiseaux d'eau. On y observe des habitats rares (landes, zones steppiques), utilisés par les oiseaux non seulement en période de reproduction mais encore lors des passages pré-nuptiaux ou post-nuptiaux. Le site revêt ainsi un grand intérêt en tant qu'étape migratoire pour l'Oedicnème criard (avec des effectifs s'élevant jusqu'à une centaine d'individus) ou l'Alouette lulu (jusqu'à 20 individus). Outre les espèces régulièrement observées sur le site et prises en compte dans les tableaux de cette fiche, on peut aussi y rencontrer d'autres espèces remarquables plus occasionnelles (Milan noir, Busard des roseaux, Busard cendré, Autour des palombes, Bécassine sourde...).

La présence de ces plans d'eau, parfois de grande superficie (base de loisir de Lavacourt) en font un dortoir hivernal et une zone d'hivernage d'importance régionale, usités par de nombreux laridés et anatidés.

4.3 Menaces, pressions et activités ayant une incidence sur le site

Il s'agit des principales incidences et activités ayant des répercussions notables sur le site



| Incidences négatives | | | | |
|----------------------|-----------------------------|--|------------------|-------------------------------|
| Importance | Menaces et pressions [code] | Menaces et pressions [libellé] | Pollution [code] | Intérieur / Extérieur [i o b] |
| H | J02.06 | Captages des eaux de surface | | I |
| L | D01.01 | Sentiers, chemins, pistes cyclables (y compris route forestière) | | I |
| L | G02 | Structures de sports et de loisirs | | I |
| L | G05.01 | Piétinement, surfréquentation | | I |
| M | B | Sylviculture et opérations forestières | | I |
| Incidences positives | | | | |
| Importance | Menaces et pressions [code] | Menaces et pressions [libellé] | Pollution [code] | Intérieur / Extérieur [i o b] |

- **Importance** : H = grande, M = moyenne, L = faible.
- **Pollution** : N = apport d'azote, P = apport de phosphore/phosphate, A = apport d'acide/acidification, T = substances chimiques inorganiques toxiques, O = substances chimiques organiques toxiques, X = pollutions mixtes.
- **Intérieur / Extérieur** : I = à l'intérieur du site, O = à l'extérieur du site, B = les deux.

4.4 Régime de propriété

| Type | Pourcentage de couverture |
|------|---------------------------|
| | |

4.5 Documentation

Site internet : www.corif.net

- Centre ornithologique Île-de-France (1968-2004) - LE PASSER. Collection complète,
- Centre ornithologique Île-de-France - Groupe local de basse Seine (1990-2002) - Synthèse des observations dans le Val de Basse Seine et le Vexin français. Collection complète
- Centre ornithologique Île-de-France (2001) - Suivit ornithologique des propriétés régionales de l'Agence des espaces verts. Programme 2001. Dactylographié. 138 p.
- Centre ornithologique Île-de-France (2003) Suivit ornithologique des propriétés régionales de l'Agence des espaces verts. Programme 2002. Dactylographié. 127 p.
- Centre ornithologique Île-de-France (2005) Suivit ornithologique des propriétés régionales de l'Agence des espaces verts. Le domaine régional de la boucle de Moisson. Dactylographié. 35 p.
- Centre ornithologique Île-de-France Parc naturel régional du Vexin français (2004) - Document d'objectif du site "coteaux et boucles de la Seine". 183 p.

Lien(s) :

5.1 Types de désignation aux niveaux national et régional

| Code | Désignation | Pourcentage de couverture |
|------|-----------------------------------|---------------------------|
| 31 | Site inscrit selon la loi de 1930 | 75 % |
| 32 | Site classé selon la loi de 1930 | 20 % |
| 80 | Parc naturel régional | 45 % |



5.2 Relation du site considéré avec d'autres sites

Désignés aux niveaux national et régional :

| Code | Appellation du site | Type | Pourcentage de couverture |
|------|--|------|---------------------------|
| 31 | Forêt de Rosny | * | 25% |
| 31 | Boucle de la Seine | * | 5% |
| 31 | Boucle de Guerne | * | 45% |
| 32 | Falaises de la Roche-Guyon et forêt de Moisson | * | 20% |
| 80 | Vexin français | * | 10% |

Désignés au niveau international :

| Type | Appellation du site | Type | Pourcentage de couverture |
|------|---------------------|------|---------------------------|
|------|---------------------|------|---------------------------|

5.3 Désignation du site

6. GESTION DU SITE

6.1 Organisme(s) responsable(s) de la gestion du site

Organisation : Agence des Espaces Verts de la Région Île-de-France Parc naturel régional du Vexin français

Adresse :

Courriel :

6.2 Plan(s) de gestion

Existe-il un plan de gestion en cours de validité ?

Oui

Non, mais un plan de gestion est en préparation.

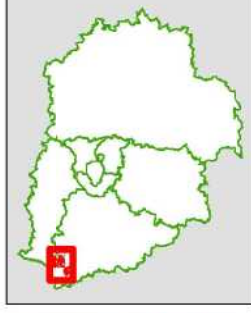
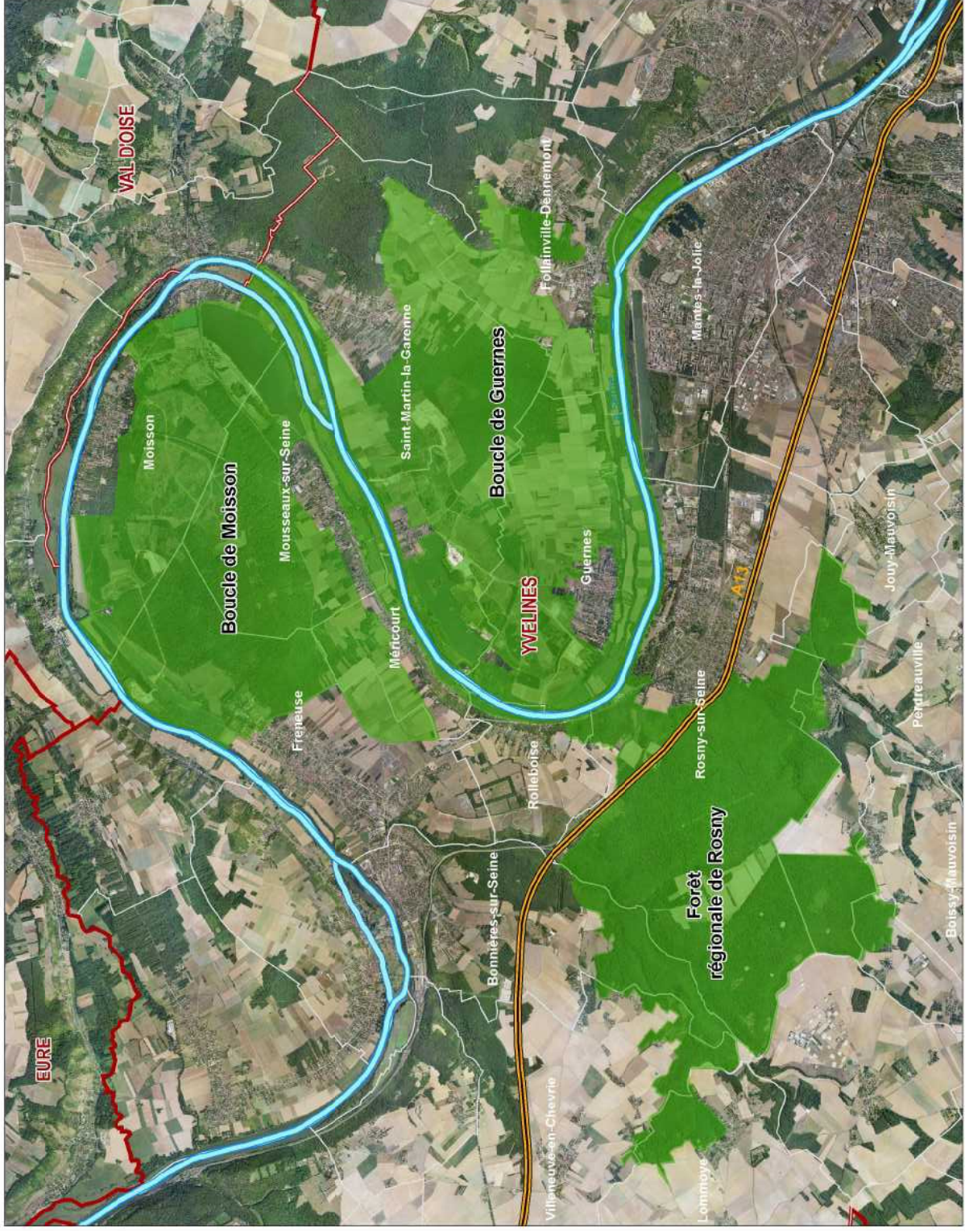
Non

6.3 Mesures de conservation

Un document d'objectif sera réalisé afin de déterminer les orientations de gestion du site. Celles-ci porteront notamment sur le maintien de milieu ouvert favorable à l'Oedicnem criard, à l'Engoulevent d'Europe et à l'Alouette lulu.

Carte 3 : Limites du périmètre Natura 2000 : FR112012 « Boucles de Moisson, Guernes et forêt de Rosny »

Limites du périmètre Natura 2000
FR112012 "Boucles de Moisson, de Guernes et forêt de Rosny"



Localisation en Île-de-France

Légende

- Zone Natura 2000
- Limites communales
- Départements
- La Seine
- Autoroute



0 1 2 km



© AEV - Tous droits réservés
 © IAURIF, Source IAURIF 2000, 1999
 © DIREN, Source DIREN Île-de-France 2006
 © InterAtlas 2007
 21/02/2010

Décrets, arrêtés, circulaires

TEXTES GÉNÉRAUX

MINISTÈRE DE L'ÉCOLOGIE ET DU DÉVELOPPEMENT DURABLE

Arrêté du 25 avril 2006 portant désignation du site Natura 2000 boucles de Moisson, de Guernes et de Rosny (zone de protection spéciale)

NOR : DEVN0650298A

La ministre de l'écologie et du développement durable,

Vu la directive 79/409/CEE du Conseil du 2 avril 1979 modifiée concernant la conservation des oiseaux sauvages, notamment son article 4 et son annexe I ;

Vu le code de l'environnement, notamment le II et le III de l'article L. 414-1, et les articles R. 414-2, R. 414-3, R. 414-5 et R. 414-7 ;

Vu l'arrêté du 16 novembre 2001 relatif à la liste des espèces d'oiseaux qui peuvent justifier la désignation de zones de protection spéciale au titre du réseau écologique européen Natura 2000 selon l'article L. 414-1-II (1^{er} alinéa) du code de l'environnement ;

Vu les avis des communes et des établissements publics de coopération intercommunale concernés,

Arrête :

Art. 1^{er}. – Est désigné sous l'appellation « site Natura 2000 boucles de Moisson, de Guernes et de Rosny » (zone de protection spéciale FR 1112012) l'espace délimité sur les trois cartes au 1/25 000 ci-jointes, s'étendant sur une partie du territoire des communes suivantes du département des Yvelines : Boissy-Mauvoisin, Bonnières-sur-Seine, Bréval, Follainville-Dennemont, Freneuse, Guernes, Jouy-Mauvoisin, Lommoye, Mantes-la-Jolie, Moisson, Mousseaux-sur-Seine, Méricourt, Perdreauxville, Rolleboise, Rosny-sur-Seine, Saint-Martin-la-Garenne, La Villeneuve-en-Chevrie.

Art. 2. – La liste des espèces d'oiseaux justifiant la désignation du « site Natura 2000 boucles de Moisson, de Guernes et de Rosny » figure en annexe au présent arrêté.

Cette liste ainsi que les cartes visées à l'article 1^{er} ci-dessus peuvent être consultées à la préfecture des Yvelines, à la direction régionale de l'environnement d'Ile-de-France ainsi qu'à la direction de la nature et des paysages au ministère de l'écologie et du développement durable.

Art. 3. – Le directeur de la nature et des paysages est chargé de l'exécution du présent arrêté, qui sera publié au *Journal officiel* de la République française.

Fait à Paris, le 25 avril 2006.

NELLY OLIN



Liberté - Égalité - Fraternité
RÉPUBLIQUE FRANÇAISE

PRÉFET DES YVELINES

Direction départementale des territoires

Service de l'Environnement

Forêt, Chasse, Milieux Naturels

ARRÊTÉ PRÉFECTORAL n° SE-2011 000139

fixant la liste prévue au 2° du III de l'article L.414-4 du code de l'environnement des documents de planification, programmes, projets, manifestations et interventions soumis à l'évaluation d'incidences NATURA 2000

Le Préfet des Yvelines,

- VU la directive 92/43/CEE du Conseil du 21 mai 1992 concernant la conservation des habitats naturels ainsi que de la faune et de la flore sauvages ;
- VU la directive 2009/147/CE du Parlement européen et du Conseil du 30 novembre 2009 concernant la conservation des oiseaux sauvages (version codifiée) ;
- VU la décision de la Commission européenne du 10 janvier 2011 arrêtant, en application de la directive 92/43/CEE du Conseil, une quatrième liste actualisée des sites d'importance communautaire pour la région bio-géographique atlantique ;
- VU le code de l'environnement ;
- VU le code de l'urbanisme ;
- VU le code rural et de la pêche maritime, notamment ses articles L.152-1 à L.152-1 et L.151-36 à L.151-40 ;
- VU le code du patrimoine, notamment ses articles L.521-1, L.531-1 et suivants, et L.621-9 et suivants ;
- VU le code du sport, notamment ses articles L.311-3, L.331-2 et suivants, et R.331-6 et suivants ;
- VU le code des postes et communications électroniques, notamment ses articles L.48 et R.20-55 ;
- VU le code de l'aviation civile ;
- VU le code de la justice administrative et notamment son article R. 421-1 ;
- VU la loi n° 2000-108 du 10 février 2000 modifiée relative à la modernisation et au développement du service public de l'électricité ;
- VU la loi n° 2001-1 du 3 janvier 2001 portant habilitation du gouvernement à transposer, par ordonnance, les directives communautaires ;
- VU le décret n° 85-1108 du 15 octobre 1985 modifié relatif aux travaux de construction et d'exploitation de canalisations de transport de gaz combustibles ;
- VU le décret n° 89-788 du 24 octobre 1989 relatif aux ouvrages de transport d'hydrocarbures liquides ou liquéfiés par canalisation ;
- VU le décret n° 2004-374 du 29 avril 2004 modifié relatif aux pouvoirs des préfets, à l'organisation et à l'action des services dans les régions et départements ;

- VU le décret n° 2009-1414 du 19 novembre 2009 relatif aux procédures administratives applicables à certains ouvrages de production d'électricité ;
- VU le décret du 25 novembre 2010 portant nomination de Monsieur Michel JAU, en qualité de préfet des Yvelines ;
- VU l'arrêté interministériel du 4 avril 1996 relatif aux manifestations aériennes ;
- VU l'arrêté interministériel du 4 août 2006 portant règlement de la sécurité des canalisations de transport de gaz combustibles, d'hydrocarbures liquides ou liquéfiés et de produits chimiques ;
- VU les arrêtés ministériels de désignation des sites Natura 2000 et les décisions de la Commission Européenne établissant la liste des sites d'importance communautaire par zones bio-géographiques ;
- VU les débats de l'instance de concertation pour la gestion du réseau Natura 2000 prévue au 3ème alinéa de l'article R. 341-19 du code de l'environnement réunie le 10 février 2011 ;
- VU la consultation de la Commission Départementale de la Nature, des Paysages et des Sites des Yvelines, réunie dans sa formation « Nature » le 15 mars 2011 ;
- VU l'avis du Conseil Scientifique Régional du Patrimoine Naturel d'Ile-de-France en date du 31 mars 2011 ;
- VU l'accord du Commandant de la Région Terre d'Ile-de-France, en date du 20 juin 2011 ;

Considérant qu'il convient, afin de prendre en compte les enjeux spécifiques aux sites Natura 2000 localisés en totalité ou en partie sur le territoire du département des Yvelines, de compléter la liste nationale des documents de planification, programmes ou projets ainsi que des manifestations et interventions qui doivent faire l'objet d'une évaluation d'incidences sur un ou plusieurs sites Natura 2000, ainsi que définie à l'article R.414-19 du code de l'environnement ;

Considérant qu'il convient de prendre en compte l'incidence possible des programmes, projets, manifestations ou interventions sur les sites désignés « Zone spéciale de conservation » ou « Zone de protection spéciale », ainsi que sur les « sites d'importance communautaire » ;

SUR PROPOSITION du secrétaire général de la préfecture,

ARRÊTE :

Article 1er

La liste locale des documents de planification, programmes, projets, manifestations et interventions soumis à évaluation des incidences Natura 2000, complémentaire à la liste nationale fixée à l'article R. 414-19 du code de l'environnement, et prévue au 2° du III. de l'article L. 414-4 du même code, s'applique aux sites Natura 2000 du département des Yvelines listés ci-après, dans les conditions définies à l'article 2 du présent arrêté :

Zones de protection spéciale (sites désignés au titre de la directive « oiseaux ») :

- FR1110025 « Etang de Saint Quentin »
- FR1112011 « Massif de Rambouillet et zones humides proches »
- FR1112012 « Boucles de Moisson, de Guernes et de Rosny »

Zones spéciales de conservation (sites désignés au titre de la directive « habitats ») :

- FR1100796 « Forêt de Rambouillet »
- FR1100797 « Coteaux et Boucles de Seine »
- FR1100803 « Tourbières et prairies tourbeuses de la forêt d'Yveline »
- FR1102013 « Carrière de Guerville »
- FR1112014 « Vallée de l'Epte francilienne et ses affluents »
- FR1112015 « Chiroptères du Vexin français »

Article 2

La liste locale des documents de planification, programmes, projets, manifestations et interventions soumis à évaluation d'incidences Natura 2000 pour le département des Yvelines, est la suivante :

au titre des documents de planification et programmes :

1. Zones de développement de l'éolien, mentionnées à l'article 10-1 de la loi n° 2000-108 du 10 février 2000 modifiée relative à la modernisation et au développement du service public de l'électricité.
2. Plan départemental de gestion piscicole mentionné à l'article L. 433-3 du code de l'environnement.
3. Plan ou Programme d'Actions de Prévention des Inondations validés dans les conditions de la circulaire du 1er octobre 2002.
4. Le schéma départemental de gestion cynégétique, mentionné aux articles L. 425-1 et suivants du code de l'environnement.
5. Programme de lutte chimique contre les nuisibles autorisé au titre de l'article L. 251-3-1 du code rural et de la pêche maritime.
6. Déclaration d'intérêt général pour la mise en œuvre du programme pluriannuel d'entretien et de gestion des cours d'eau visés à l'article L.215-15 du code de l'environnement, lorsque que les opérations sont situées en totalité ou en partie à l'intérieur du périmètre de l'un des sites Natura 2000 cités à l'article 1^{er} du présent arrêté.
7. Plan départemental des espaces, sites et itinéraires (PDESI), incluant le plan départemental des itinéraires de promenade et randonnée (PDIPR), mentionné à l'article L. 311-3 du code du sport et L. 361-1 du code de l'environnement.

au titre des projets de travaux et activités :

8. Travaux soumis à permis de construire en application du a) de l'article R. 421-14 du code de l'urbanisme, dès lors qu'ils sont localisés à l'intérieur l'un des sites Natura 2000 cités à l'article 1^{er} du présent arrêté. L'évaluation d'incidences n'est pas exigée si le projet est implanté sur le territoire d'une commune dotée, à la date du dépôt de la demande de permis, d'un document d'urbanisme approuvé ayant fait l'objet d'une évaluation d'incidences Natura 2000.
9. Travaux, installations et aménagements soumis à permis d'aménager et mentionnés à l'article R. 421-19 du code de l'urbanisme à l'exception du b) lorsqu'ils sont prévus en tout ou partie à l'intérieur d'un des sites Natura 2000 cités à l'article 1^{er} du présent arrêté. L'évaluation d'incidences n'est pas exigée si le projet est implanté sur le territoire d'une commune dotée, à la date du dépôt de la demande de permis, d'un document d'urbanisme approuvé ayant fait l'objet d'une évaluation d'incidences Natura 2000.
10. Déclarations préalables relatives à l'installation et l'aménagement des aires de stationnement ouvertes au public, de dépôts de véhicules ou des garages collectifs de caravanes, aux affouillements et exhaussements du sol, aux aires d'accueil des gens du voyage tels que mentionnés aux e), f) et k) de l'article R. 421-23 du code de l'urbanisme, situés pour tout ou partie à l'intérieur d'un site Natura 2000 cité à l'article 1^{er} du présent arrêté. L'évaluation d'incidences n'est pas exigée si le projet est implanté sur le territoire d'une commune dotée, à la date du dépôt de la demande de permis, d'un document d'urbanisme approuvé ayant fait l'objet d'une évaluation d'incidences Natura 2000.
11. Travaux soumis à déclaration préalable relatifs à des coupes ou abattages d'arbres et mentionnés au g) de l'art. R.421-23 du code de l'urbanisme situés pour tout ou partie à l'intérieur d'un des sites Natura 2000 cités à l'article 1^{er} du présent arrêté.
12. Édification de clôture soumise à la déclaration prévue à l'article R.421-12 du code de l'urbanisme lorsque la réalisation est prévue en tout ou partie à l'intérieur du périmètre de l'un des sites Natura 2000 désignés au titre de la directive « habitats » mentionnés à l'article 1^{er} du présent arrêté .
13. Installations photovoltaïques soumises à déclaration préalable et mentionnées au h) de l'article R. 421-9 du code de l'urbanisme, lorsque la surface au sol envisagée excède 500 m² et que la réalisation est prévue pour tout ou partie à l'intérieur de l'un des sites et dans une zone « tampon » de 500 mètres autour du périmètre de l'un des sites Natura 2000 cités à l'article 1^{er}.
14. Travaux présentant un intérêt général ou d'urgence du point de vue agricole ou forestier soumis à déclaration d'intérêt général, relatifs à des travaux de desserte forestière, et d'entretien des canaux et fossés, mentionnés aux articles L.151-36 à L. 151-40 du code rural et de la pêche maritime, situés pour tout ou partie à l'intérieur d'un des sites Natura 2000 cités à l'article 1^{er}.

15. Installations classées pour la protection de l'environnement soumises à enregistrement en application de l'article L.512-7 du code de l'environnement sur tout le département.
16. Installations classées pour la protection de l'environnement soumises à déclaration, situées pour tout ou partie à l'intérieur d'un site Natura 2000 cités à l'article 1^{er}, au titre de l'article L.512-8 du code de l'environnement, pour les rubriques suivantes de la nomenclature annexée à l'article R.511-9 du même code :
 - 1175 *Emploi de liquides organohalogénés pour la mise en solution, l'extraction...*
 - 1611 *Emploi ou stockage d'acides*
 - 1612 *Fabrication industrielle, emploi ou stockage d'acide chlorosulfurique, d'oléums*
 - 1630 *Fabrication industrielle, emploi ou stockage de lessives de soude ou de potasse caustique*
 - 2253 *Préparation, conditionnement de boissons*
 - 2311 *Traitement par battage, cardage, lavage, etc... de fibres d'origine végétale*
 - 2450 *Imprimeries ou ateliers de reproduction graphique sur tout support*
 - 2640 *Fabrication industrielle de colorants et pigments organiques, minéraux et naturels*
17. Travaux sur monument historique visés aux articles L.621-9 et L.621-27 du code du patrimoine relatifs à la démolition, la restauration ou la modification d'un monument historique prévus à l'intérieur de l'un des sites Natura 2000 désignés au titre de la directive « habitats » à l'article 1^{er} et dans un rayon de 5 kilomètres autour du site Natura 2000 FR1102015 « Chiroptères du Vexin français ».
18. Opérations de diagnostic et de fouilles d'archéologie préventive, telles que prévues par les articles L.521-1 à L.523-14 du code du patrimoine lorsqu'elles sont situées en totalité ou en partie à l'intérieur du périmètre de l'un des sites Natura 2000 cités à l'article 1^{er}.
19. Fouilles ou sondages à l'effet de recherches de monuments ou d'objets pouvant intéresser la préhistoire, l'histoire, l'art ou l'archéologie soumis à l'autorisation prévue à l'article L. 531-1 du code du patrimoine, à l'accord amiable ou la déclaration d'utilité publique mentionnés à l'article L. 531-9 du même code, lorsqu'ils sont situés en totalité ou en partie à l'intérieur du périmètre de l'un des sites Natura 2000 cités à l'article 1^{er}.
20. Travaux sur un immeuble situé dans le champ de visibilité d'un édifice classé monument historique ou inscrit visés à l'article L.621-31 du code du patrimoine prévus à l'intérieur de l'un des sites Natura 2000 désignés au titre de la directive « habitats » à l'article 1^{er}.
21. Servitude pour l'installation et l'exploitation des équipements des réseaux, mentionnée à l'article L. 48 du code des postes et des communications électroniques, lorsqu'elle est située en tout ou partie à l'intérieur de l'un des sites Natura 2000 cités à l'article 1^{er}.
22. Servitude pour l'établissement des canalisations publiques d'eau ou d'assainissement, prévue par l'article L. 152-1 du code rural et de la pêche maritime, lorsqu'elle est située en tout ou partie à l'intérieur de l'un des sites Natura 2000 cités à l'article 1^{er}.
23. Travaux de construction et d'exploitation de canalisations de transport de gaz naturel soumis à autorisation en application de l'article 2 du décret n° 85-1108 du 15 octobre 1985 relatif au régime des transports de gaz combustibles par canalisations, prévus pour tout ou partie à l'intérieur de l'un site Natura 2000 cités à l'article 1^{er}.
24. Canalisations de transport d'hydrocarbures soumises à déclaration en application du décret n° 89-788 du 24 octobre 1989 relatif aux ouvrages de transport d'hydrocarbures liquides ou liquéfiés par canalisation, situées pour tout ou partie à l'intérieur de l'un site Natura 2000 cités à l'article 1^{er}.
25. Stockage ou dépôt de déchets inertes soumis à autorisation en application des articles L. 541-30-1 et R. 541-65 du code de l'environnement lorsque le stockage ou le dépôt est prévu à une distance inférieure ou égale à 500 mètres de l'un des sites Natura 2000 cités à l'article 1^{er}.

au titre des manifestations et interventions en milieu naturel :

26. Manifestations sportives organisées en dehors des voies ouvertes à la circulation publique, visées aux articles L.331-2 et L. 331-5 du code du sport, se déroulant en totalité ou en partie à l'intérieur du périmètre de l'un des sites Natura 2000 mentionnés à l'article 1^{er} et lorsque le nombre des participants, organisateurs et spectateurs est susceptible de dépasser 300 personnes.

27. Manifestations sportives organisées sur les voies ouvertes à la circulation publique, visées à l'article R. 331-6 du code du sport, se déroulant en totalité ou en partie à l'intérieur du périmètre de l'un des sites Natura 2000 cités à l'article 1^{er} et lorsque le nombre des participants, organisateurs et spectateurs est susceptible de dépasser 300 personnes.
28. Concentrations de véhicules motorisés ainsi que les manifestations de véhicules motorisés soumises à autorisation ou à déclaration au titre des articles R. 331-18 à 34 du code du sport, lorsqu'elles se déroulent pour tout ou partie à l'intérieur d'un site Natura 2000 cités à l'article 1^{er}.
29. Atterrissage et décollage des avions, bandes d'envol occasionnelles hors d'un aérodrome, des aéronefs dans le cadre d'un traitement aérien, des ULM, des montgolfières, des hydravions et des planeurs, mentionnés aux articles D. 132-8 à 12 du code de l'aviation civile, prévus en totalité ou en partie à l'intérieur du périmètre de l'un des sites Natura 2000 cités à l'article 1^{er} et dans une zone « tampon » de 500 mètres autour de l'un des sites désignés au titre de la directive « oiseaux ».
30. Manifestations aériennes de faible ou moyenne importance visées à l'article 7 et soumises à autorisation au titre de l'article 11 de l'arrêté interministériel du 4 avril 1996, prévues en totalité ou en partie à l'intérieur du périmètre de l'un des sites Natura 2000 désignés au titre de la directive « oiseaux » à l'article 1^{er}.

Article 3

Seront soumises aux dispositions du présent arrêté, les demandes d'autorisations et les déclarations déposées après le premier jour du deuxième mois suivant la date de publication de celui-ci au recueil des actes administratifs.

Article 4

Le présent arrêté sera publié aux recueils des actes administratifs des Yvelines et sera affiché dans chacune des mairies incluses dans le périmètre ou limitrophes de l'un des sites Natura 2000 mentionnés à l'article 1^{er} du présent arrêté. Il sera mis en ligne sur le site Internet de la direction départementale des territoires des Yvelines et fera l'objet d'une insertion dans un journal local diffusé sur l'ensemble du territoire départemental.

Article 5

Le présent arrêté peut être déféré au Tribunal Administratif de Versailles dans les conditions prévues à l'article R.421-1 du code de justice administrative, dans un délai de deux mois à compter de sa publication.

Article 6

Le secrétaire général de la préfecture des Yvelines, les sous-préfets de Mantes-la-Jolie et de Rambouillet, le directeur départemental des territoires par intérim, la directrice départementale de la cohésion sociale, le directeur départemental de la protection des populations, le directeur régional et interdépartemental de l'environnement et de l'énergie, les présidents des communautés de communes et des communautés d'agglomération et les maires des communes du département, seront chargés, chacun en ce qui le concerne, de l'exécution du présent arrêté.

Une copie du présent arrêté sera adressée à Madame le ministre de l'écologie, du développement durable, des transports et du logement, Monsieur le préfet de la région Ile-de-France, Monsieur le préfet du Val d'Oise, Monsieur le commandant de la région terre Ile-de-France, Mesdames et Messieurs les membres de l'Instance de Concertation Natura 2000 des Yvelines.

Versailles, le 01 AOU 2011

Le préfet des Yvelines,
chevalier de la légion d'honneur
Pour le Préfet et par délegation,
Le Secrétaire Général

Claude STRAULT

PRÉFET DES YVELINES

Direction départementale des territoires

Service de l'Environnement

Forêt, Chasse, Milieux Naturels

ARRÊTÉ PRÉFECTORAL n° SE-2012 000137

fixant la liste des documents de planification, programmes ou projets ainsi que des manifestations et interventions ne relevant pas d'un régime administratif d'autorisation, d'approbation ou de déclaration prévue au IV de l'article L. 414-4, soumis à évaluations d'incidences.

Le Préfet des Yvelines,

- VU la directive 92/43/CEE du Conseil du 21 mai 1992 concernant la conservation des habitats naturels ainsi que de la faune et de la flore sauvages ;
- VU la directive 2009/147/CE du Parlement européen et du Conseil du 30 novembre 2009 concernant la conservation des oiseaux sauvages (version codifiée) ;
- VU la décision de la Commission européenne du 10 janvier 2011 arrêtant, en application de la directive 92/43/CEE du Conseil, une quatrième liste actualisée des sites d'importance communautaire pour la région bio-géographique atlantique ;
- VU le code de l'environnement ;
- VU le code de l'urbanisme ;
- VU le code du sport, notamment ses articles L.311-3, L.331-2 et suivants, et R.331-6 et suivants ;
- VU le code forestier, notamment ses articles L.11 et L.342-1 ;
- VU le code de la justice administrative et notamment son article R. 421-1 ;
- VU la loi n° 2001-1 du 3 janvier 2001 portant habilitation du gouvernement à transposer, par ordonnance, les directives communautaires ;
- VU le décret n° 2004-374 du 29 avril 2004 modifié relatif aux pouvoirs des préfets, à l'organisation et à l'action des services dans les régions et départements ;
- VU le décret du 25 novembre 2010 portant nomination de Monsieur Michel JAU, en qualité de préfet des Yvelines ;
- VU le décret n° 2010-365 du 9 avril 2010 relatif à l'évaluation des incidences Natura 2000 ;
- VU le décret n° 2011-966 du 16 août 2011 relatif au régime d'autorisation administrative propre à Natura 2000 ;
- VU les arrêtés ministériels de désignation des sites Natura 2000 et les décisions de la Commission Européenne établissant la liste des sites d'importance communautaire par zones bio-géographiques ;
- VU les débats de l'instance de concertation pour la gestion du réseau Natura 2000 prévue au 3ème alinéa de l'article R. 341-19 du code de l'environnement réunie le 31 janvier 2012 ;

VU la consultation de la Commission Départementale de la Nature, des Paysages et des Sites des Yvelines, réunie dans sa formation « Nature » le 6 mars 2012 ;

VU l'avis du Conseil Scientifique Régional du Patrimoine Naturel d'Ile-de-France en date du 29 mars 2012 ;

VU l'accord du Commandant de la Région Terre d'Ile-de-France, en date du 13 juillet 2012 ;

Considérant qu'il convient, afin de prendre en compte les enjeux spécifiques aux sites Natura 2000 localisés en totalité ou en partie sur le territoire du département des Yvelines, de compléter la liste nationale des documents de planification, programmes ou projets ainsi que des manifestations et interventions qui doivent faire l'objet d'une évaluation d'incidences sur un ou plusieurs sites Natura 2000, ainsi que définie à l'article R.414-19 du code de l'environnement ;

Considérant qu'il convient de prendre en compte l'incidence possible des programmes, projets, manifestations ou interventions sur les sites désignés « Zone spéciale de conservation » ou « Zone de protection spéciale », ainsi que sur les « sites d'importance communautaire » ;

SUR PROPOSITION du secrétaire général de la préfecture,

ARRÊTE :

Article 1er

La seconde liste locale des documents de planification, programmes, projets, manifestations et interventions soumis à évaluation des incidences Natura 2000, complémentaire à la liste nationale fixée à l'article R. 414-19 du code de l'environnement, et concernant des documents de planification, programmes ou projets ainsi que des manifestations et interventions ne relevant pas d'un régime administratif d'autorisation, d'approbation ou de déclaration prévue au IV de l'article L. 414-4, s'applique aux sites Natura 2000 du département des Yvelines listés ci-après, dans les conditions définies à l'article 2 du présent arrêté :

Zones de protection spéciale (sites désignés au titre de la directive « oiseaux ») :

- FR1110025 « Etang de Saint Quentin »
- FR1112011 « Massif de Rambouillet et zones humides proches »
- FR1112012 « Boucles de Moisson, de Guernes et de Rosny »

Zones spéciales de conservation (sites désignés au titre de la directive « habitats ») :

- FR1100796 « Forêt de Rambouillet »
- FR1100797 « Coteaux et Boucles de Seine »
- FR1100803 « Tourbières et prairies tourbeuses de la forêt d'Yveline »
- FR1102013 « Carrière de Guerville »
- FR1112014 « Vallée de l'Epte francilienne et ses affluents »
- FR1112015 « Chiroptères du Vexin français »

Article 2

La seconde liste locale des documents de planification, programmes, projets, manifestations et interventions soumis à évaluation d'incidences Natura 2000 pour le département des Yvelines, est la suivante :

- Création de voie forestière permettant le passage de camions grumiers, lorsque la réalisation est prévue en tout ou partie à l'intérieur des sites N2000 « Coteaux et Boucles de Seine », « Vallée de l'Epte francilienne et ses affluents » et « Boucles de Moisson, de Guernes et de Rosny ».

- Création de place de dépôt de bois nécessitant une stabilisation du sol, lorsque la réalisation est prévue en tout ou partie à l'intérieur des sites N2000 « *Coteaux et Boucles de Seine* », « *Vallée de l'Epte francilienne et ses affluents* » et « *Boucles de Moisson, de Guernes et de Rosny* ».
- Premier boisement d'une superficie égale ou supérieure à 1500 m² dont la plantation est prévue en totalité ou en partie à l'intérieur des sites N2000 « *Coteaux et Boucles de Seine* », « *Vallée de l'Epte francilienne et ses affluents* » et « *Boucles de Moisson, de Guernes et de Rosny* ».
- Retournement de prairie permanente ou temporaire de plus de cinq ans ou de landes, hors l'entretien nécessaire au maintien de la prairie ou de la lande, lorsque la réalisation est prévue à l'intérieur de l'un des sites Natura 2000 « *Coteaux et Boucles de Seine* », « *Vallée de l'Epte francilienne et ses affluents* » et « *Boucles de Moisson, de Guernes et de Rosny* ».
- Installations, ouvrages, remblais et épis, dans le lit mineur d'un cours d'eau, constituant un obstacle à la continuité écologique (impact entraînant une différence de niveau de plus de 10 cm), lorsque la réalisation est prévue en totalité ou en partie à l'intérieur de l'un des sites Natura 2000 « *Etang de Saint Quentin* », « *Vallée de l'Epte francilienne et ses affluents* » et « *Massif de Rambouillet et zones humides proches* ».
- Consolidation ou protection des berges sur une longueur supérieure à 10 m, à l'exclusion des canaux artificiels, par des techniques autres que végétales vivantes, lorsque la réalisation est prévue en totalité ou en partie à l'intérieur de l'un des sites Natura 2000 « *Etang de Saint Quentin* », « *Vallée de l'Epte francilienne et ses affluents* » et « *Massif de Rambouillet et zones humides proches* ».
- Création de plan d'eau, permanent ou non, d'une superficie supérieure à 500 m², lorsque la réalisation est prévue en totalité ou en partie à l'intérieur du site Natura 2000 « *Vallée de l'Epte francilienne et ses affluents* ».
- Assèchement, mise en eau, imperméabilisation, remblai de zone humide ou de marais, lorsque la superficie de la zone asséchée ou mise en eau est supérieure à 100 m² pour la partie de la réalisation prévue à l'intérieur de l'un des sites Natura 2000 « *Etang de Saint Quentin* », « *Coteaux et Boucles de Seine* », « *Vallée de l'Epte francilienne et ses affluents* » et « *Massif de Rambouillet et zones humides proches* ».
- Réalisation de réseaux de drainage, d'une superficie supérieure à 1 hectare pour la partie située à l'intérieur de l'un des sites Natura 2000 « *Etang de Saint Quentin* », « *Coteaux et Boucles de Seine* », « *Vallée de l'Epte francilienne et ses affluents* » et « *Massif de Rambouillet et zones humides proches* ».
- Travaux d'entretien de réparation ou de renforcement de la structure des ponts et viaducs ainsi que les travaux dans les tunnels ferroviaires non circulés hors entretien courant, lorsque la réalisation est prévue en totalité ou en partie à l'intérieur de l'un des sites Natura 2000 « *Vallée de l'Epte francilienne et ses affluents* » et « *Coteaux et Boucles de Seine* ».
- Travaux ou aménagements sur des parois rocheuses ou des cavités souterraines, lorsque la réalisation est prévue en totalité ou en partie à l'intérieur de l'un des sites Natura 2000 « *Vallée de l'Epte francilienne et ses affluents* », « *Coteaux et Boucles de Seine* » et « *Chiroptères du Vexin français* ».

- Arrachage de haie: "formation linéaire arborée comportant des arbres et arbustes sur au moins 25 m de long, sans interruption de plus de 10 m, sur une largeur d'assise inférieure à 20 m et d'une hauteur potentielle supérieure à 2 m", lorsque la réalisation est prévue en totalité ou en partie à l'intérieur de l'un des sites Natura 2000 visés à l'article 1 du présent arrêté.
- Aménagement d'un parc d'attractions ou d'une aire de jeux ou de sports d'une superficie inférieure ou égale à 2 hectares, lorsque la réalisation est prévue en totalité ou en partie à l'intérieur de l'un des sites Natura 2000 visés à l'article 1 du présent arrêté.
- Installation de lignes ou câbles souterrains, lorsque la réalisation est prévue en totalité ou en partie à l'intérieur du site Natura 2000 « *Vallée de l'Epte francilienne et ses affluents* ».
- A moins qu'ils ne soient nécessaires à l'exécution d'un permis de construire, affouillements ou exhaussements du sol dont la profondeur ou la hauteur est supérieure à 2 mètres ou qui portent sur une surface supérieure à 100 m², lorsque la réalisation est prévue en totalité ou en partie à l'intérieur de l'un des sites Natura 2000 « *Vallée de l'Epte francilienne et ses affluents* » et « *Coteaux et Boucles de Seine* ».
- Éolienne dont la hauteur du mât et de la nacelle au dessus du sol est inférieure à 12 m, lorsque la réalisation est prévue en totalité ou en partie à l'intérieur de l'un des sites Natura 2000 « *Vallée de l'Epte francilienne et ses affluents* », « *Coteaux et Boucles de Seine* » et « *Chiroptères du Vexin français* ».
- Création de chemin ou sentier pédestre, équestre ou cycliste, dont la réalisation est prévue en totalité ou en partie à l'intérieur de l'un des sites Natura 2000 visés à l'article 1 du présent arrêté.
- Ouvrage de production d'électricité à partir de l'énergie solaire installé sur le sol dont la puissance crête est inférieure à 3 kwatts et dont la hauteur maximum au-dessus du sol ne peut pas dépasser 1,80 mètre, lorsque la réalisation est prévue en totalité ou en partie à l'intérieur de l'un des sites Natura 2000 « *Vallée de l'Epte francilienne et ses affluents* » et « *Coteaux et Boucles de Seine* ».

Article 3

Les dispositions prévues dans le présent arrêté entrent en vigueur après le premier jour du deuxième mois suivant la date de publication de celui-ci au recueil des actes administratifs.

Article 4

Le présent arrêté sera publié aux recueils des actes administratifs des Yvelines et sera affiché dans chacune des mairies incluses dans le périmètre ou limitrophes de l'un des sites Natura 2000 mentionnés à l'article 1er du présent arrêté. Il sera mis en ligne sur le site Internet de la direction départementale des territoires des Yvelines et fera l'objet d'une insertion dans un journal local diffusé sur l'ensemble du territoire départemental.

Article 5

Le présent arrêté peut être déféré au Tribunal Administratif de Versailles dans les conditions prévues à l'article R.421-1 du code de justice administrative, dans un délai de deux mois à compter de sa publication.

Article 6

Le secrétaire général de la préfecture des Yvelines, les sous-préfets de Mantes-la-Jolie et de Rambouillet, le directeur départemental des territoires, le directeur départemental de la cohésion sociale, le directeur départemental de la protection des populations, le directeur régional et interdépartemental de l'environnement et de l'énergie, les présidents des communautés de communes et des communautés d'agglomération et les maires des communes du département, seront chargés, chacun en ce qui le concerne, de l'exécution du présent arrêté.

Une copie du présent arrêté sera adressée à Madame le ministre de l'écologie, du développement durable et de l'énergie, Monsieur le préfet de la région Ile-de-France, Monsieur le préfet du Val d'Oise, Monsieur le commandant de la région terre Ile-de-France, Mesdames et Messieurs les membres de l'Instance de Concertation Natura 2000 des Yvelines.

Versailles, le 12 SEP. 2012

Le préfet des Yvelines,
chevalier de la légion d'honneur

MICHEL JAU



znief

ZONES NATURELLES
D'INTÉRÊT ÉCOLOGIQUE,
FAUNISTIQUE ET FLORISTIQUE

FORET DE ROSNY (Identifiant national : 110001330)

(ZNIEFF continentale de type 2)

(Identifiant régional : 78531022)

La citation de référence de cette fiche doit se faire comme suite : Jean-Philippe SIBLET,
Cyrille GAULTIER & Serge BARANDE (Ecosphère), 2013.- 110001330, FORET DE
ROSNY. - INPN, SPN-MNHN Paris, 13P. <http://inpn.mnhn.fr/zone/znief/110001330.pdf>

Région en charge de la zone : Ile-de-France
Rédacteur(s) : Jean-Philippe SIBLET, Cyrille GAULTIER &
Serge BARANDE (Ecosphère)
Centroïde calculé : 544762°-2444633°

| | |
|--|----|
| 1. DESCRIPTION | 2 |
| 2. CRITERES D'INTERET DE LA ZONE | 3 |
| 3. CRITERES DE DELIMITATION DE LA ZONE | 3 |
| 4. FACTEUR INFLUENCANT L'EVOLUTION DE LA ZONE | 4 |
| 5. BILAN DES CONNAISSANCES - EFFORT DE PROSPECTION | 4 |
| 6. HABITATS | 4 |
| 7. ESPECES | 6 |
| 8. LIENS ESPECES ET HABITATS | 13 |
| 9. SOURCES | 13 |



1. DESCRIPTION

1.1 Localisation administrative

- Bonnières-sur-Seine (INSEE : 78089)
- Bréval (INSEE : 78107)
- Freneuse (INSEE : 78255)
- Lommoye (INSEE : 78344)
- Perdreauville (INSEE : 78484)
- Rolleboise (INSEE : 78528)
- Rosny-sur-Seine (INSEE : 78531)
- Villeneuve-en-Chevrie (INSEE : 78668)

1.2 Altitudes

Minimum (m) : 43

Maximum (m) : 151

1.3 Superficie

1756,05 hectares

1.4 Liaisons écologiques avec d'autres ZNIEFF

Non renseigné

1.5 Commentaire général

Proposition d'agrandissement de cette zone pour inclure l'ancienne ZNIEFF de type I "Bois de la Houssaye" (cohérence écologique et géographique), que nous proposons de retirer de l'inventaire des zones de type I au vu du peu de données récoltées, tout en la transformant en zone de type II.

La forêt de Rosny possède un intérêt écologique (3 habitats et 19 espèces déterminants), en particulier dans le vallon du "Bois de la Vallée des Prés" où les habitats et les espèces végétales donnent une originalité à ce massif (ambiance sub-montagnarde), et sur quelques pelouses calcicoles dont l'influence sub-méditerranéenne ressort. (Cette zone de type II en inclut 4 de type I).

L'intérêt botanique est également assez important puisque 10 espèces végétales déterminantes sont recensées dont :

- dans les vallons boisés frais : le Polystic à aiguillons (protégé régional), le Polystic à soies, la Cardamine impatiente (protégée régionale);
- sur les pelouses calcicoles : l'Astragale de Montpellier, la Gentiane croisettes, l'Ophrys frelon ainsi que 8 lépidoptères déterminants dont 4 espèces de Zygènes, la Lucine et le Bombyx de l'Aubépine;
- dans une mare oligotrophe : l'Utriculaire citrine (protégée régionale);
- dans la hêtraie calcicole, de manière diffuse : le Sorbier domestique et le Daphnée bois-joli (protégé régional).

Peu d'informations faunistiques existent hormis le suivi ornithologique effectué en 2001 par le CORIF, qui a mis en évidence une bonne diversité avifaunistique : 82 espèces d'oiseaux recensées dont 68 nicheuses (sans qu'elles soient déterminantes).

1.6 Compléments descriptif

1.6.1 Géomorphologie

- Mare, mardelle
- Vallon
- Coteau, cuesta
- Plateau

Commentaire sur la géomorphologie

aucun commentaire



1.6.2 Activités humaines

- Agriculture
- Sylviculture
- Chasse
- Tourisme et loisirs
- Circulation routière ou autoroutière
- Gestion conservatoire

Commentaire sur les activités humaines

aucun commentaire

1.6.3 Statut de propriété

- Propriété privée (personne physique)
- Domaine privé régional

Commentaire sur le statut de propriété

aucun commentaire

1.6.4 Mesures de protection

- Forêt non domaniale bénéficiant du régime forestier
- Site inscrit selon la loi de 1930

Commentaire sur les mesures de protection

aucun commentaire

2. CRITERES D'INTERET DE LA ZONE

Patrimoniaux

Ecologique
Faunistique
Insectes
Floristique
Ptéridophytes
Phanérogames

Complémentaires

Pédagogique ou autre (préciser)

Commentaire sur les intérêts

aucun commentaire

3. CRITERES DE DELIMITATION DE LA ZONE

- Répartition et agencement des habitats
- Fonctionnement et relation d'écosystèmes

Commentaire sur les critères de délimitation de la zone

aucun commentaire



4. FACTEURS INFLUENCANT L'EVOLUTION DE LA ZONE

| FACTEUR | Potentiel / Réel |
|--------------------------------|------------------|
| Sports et loisirs de plein-air | potentiel |
| Chasse | potentiel |
| Fermeture du milieu | potentiel |

Commentaire sur les facteurs

"Pratiques et travaux forestiers" noté mais non précisé.

5. BILANS DES CONNAISSANCES - EFFORTS DES PROSPECTIONS

| Aucun | Faible | Moyen | Bon |
|--|--|-------|-----|
| - Mammifères - Poissons - Autres Invertébrés - Bryophytes - Algues - Champignons - Lichens - Habitats | - Oiseaux - Reptiles - Amphibiens - Insectes - Phanérogames - Ptéridophytes | | |

6. HABITATS

6.1 Habitats déterminants

| CORINE BIOTOPE | Source | Surface (%) | Observation |
|---|--------|-------------|-------------|
| 34.32 Pelouses calcaires sub-atlantiques semi-arides | | | |
| 41.16 Hêtraies sur calcaire | | | |

6.2 Habitats autres

| CORINE BIOTOPE | Source | Surface (%) | Observation |
|--|--------|-------------|-------------|
| 22 Eaux douces stagnantes | | | |
| 38.1 Pâtures mésophiles | | | |
| 41.2 Chênaies-charmaies | | | |
| 41.5 Chênaies acidiphiles | | | |
| 82.2 Cultures avec marges de végétation spontanée | | | |
| 83.31 Plantations de conifères | | | |



6.3 Habitats périphériques

| CORINE BIOTOPE | Source | Surface (%) | Observation |
|----------------|--------|-------------|-------------|
| 82 Cultures | | | |

6.4 Commentaire sur les habitats

aucun commentaire



7. ESPECES

7.1 Espèces déterminantes

| Groupe | Code Espèce (CD_NOM) | Espèce (nom scientifique) | Statut(s) Chorologique(s) | Statut(s) biologique(s) | Sources | Degré d'abondance | Effectif inférieur estimé | Effectif supérieur estimé | Année/ Période d'observation |
|--------------|----------------------|---|---------------------------|-------------------------|--|-------------------|---------------------------|---------------------------|------------------------------|
| Insectes | 53700 | <i>Melanargia galathea</i> (Linnaeus, 1758) | | Reproducteur | Informateur : GILIF (MOTHIRON P.) (1998 - 1999) | | | | 1998 - 1999 |
| | 53942 | <i>Boloria dia</i> (Linnaeus, 1767) | | Reproducteur | Informateur : GILIF (MOTHIRON P.) (1998 - 1999) | | | | 1998 - 1999 |
| | 53969 | <i>Hamearis lucina</i> (Linnaeus, 1758) | | Reproducteur | Informateur : GILIF (MOTHIRON P.) (1998 - 1999) | | | | 1998 - 1999 |
| | 54752 | <i>Trichiura crataegi</i> (Linnaeus, 1758) | | Reproducteur | Informateur : GILIF (MOTHIRON P.) (1998 - 1999) | | | | 1998 - 1999 |
| | 199694 | <i>Cordulegaster boltonii</i> (Donovan, 1807) | | Reproducteur | Informateur : SFO (SEIDENBUSCH R.) | | | | 1997 |
| | 219767 | <i>Lysandra bellargus</i> (Rottemburg, 1775) | | Reproducteur | Informateur : Ecosphère (GAULTIER C.) | | | | 2003 |
| | 247041 | <i>Zygaena minos</i> (Denis & Schiffermüller, 1775) | | | Informateur : GILIF (MOTHIRON P.) (1998 - 1999) | | | | 1998 - 1999 |
| | 247045 | <i>Zygaena carniolica</i> (Scopoli, 1763) | | Reproducteur | Informateur : GILIF (MOTHIRON P.) (1998 - 1999) | | | | 1998 - 1999 |
| | 247057 | <i>Zygaena transalpina</i> (Esper, 1780) | | Reproducteur | Informateur : GILIF (MOTHIRON P.) (1998 - 1999) | | | | 1998 - 1999 |
| | 247058 | <i>Zygaena filipendulae</i> (Linnaeus, 1758) | | Reproducteur | Informateur : GILIF (MOTHIRON P.) (1998 - 1999) | | | | 1998 - 1999 |
| Phanérogames | 84869 | <i>Astragalus monspessulanus</i> L., 1753 | | | Informateur : Ecosphère (GAULTIER C.) - 2003 | | | | 2003 |
| | 87933 | <i>Cardamine impatiens</i> L., 1753 | | | Informateur : Conservatoire botanique national du bassin Parisien (CBNBP) (2002) | | | | 2002 |
| | 94435 | <i>Daphne mezereum</i> L., 1753 | | | Informateur : Conservatoire botanique national du bassin Parisien (CBNBP) (2002) | | | | 2002 |

- 6/13 -



| Groupe | Code Espèce (CD_NOM) | Espèce (nom scientifique) | Statut(s) Chorologique(s) | Statut(s) biologique(s) | Sources | Degré d'abondance | Effectif inférieur estimé | Effectif supérieur estimé | Année/ Période d'observation |
|---------------|----------------------|--|---------------------------|-------------------------|--|-------------------|---------------------------|---------------------------|------------------------------|
| | 99881 | <i>Gentiana cruciata</i> L., 1753 | | | Informateur : Ecosphère (GAULTIER C.) | | | | 2003 |
| | 110392 | <i>Ophrys luciflora</i> (F.W.Schmidt) Moench, 1802 | | | Informateur : Sources multiples | | | | 2003 |
| | 124319 | <i>Sorbus domestica</i> L., 1753 | | | Informateur : Ecosphère (GAULTIER C.) | | | | 2003 |
| | 128307 | <i>Utricularia australis</i> R.Br., 1810 | | | Informateur : Ecosphère (GAULTIER C.) | | | | 2003 |
| Ptéridophytes | 115041 | <i>Polystichum aculeatum</i> (L.) Roth, 1799 | | | Informateur : Conservatoire botanique national du bassin Parisien (CBNBP) (2002) | | | | 2002 |
| | 115076 | <i>Polystichum setiferum</i> (Forssk.) T.Moore ex Woy., 1913 | | | Informateur : Conservatoire botanique national du bassin Parisien (CBNBP) (2002) | | | | 2002 |

7.2 Espèces autres

| Groupe | Code Espèce (CD_NOM) | Espèce (nom scientifique) | Statut(s) Chorologique(s) | Statut(s) biologique(s) | Sources | Degré d'abondance | Effectif inférieur estimé | Effectif supérieur estimé | Année/ Période d'observation |
|------------|----------------------|--|---------------------------|-------------------------------------|---|-------------------|---------------------------|---------------------------|------------------------------|
| Amphibiens | 92 | <i>Salamandra salamandra</i> (Linnaeus, 1758) | | Reproducteur | Informateur : Société herpétologique de France (ROSSI S.) | | | | 1997 |
| | 155 | <i>Lissotriton helveticus</i> (Razoumowsky, 1789) | | Reproducteur | Informateur : Société herpétologique de France (ROSSI S.) | | | | 1997 |
| | 310 | <i>Rana dalmatina</i> Fitzinger in Bonaparte, 1838 | | Reproducteur | Informateur : Société herpétologique de France (ROSSI S.) | | | | 1997 |
| Insectes | 249840 | <i>Meganola togatalalis</i> (Hübner, 1796) | | Reproducteur | Informateur : GILIF (MOTHIRON P.) (1998 - 1999) | | | | 1998 - 1999 |
| Oiseaux | 2559 | <i>Scolopax rusticola</i> Linnaeus, 1758 | | Hivernage, séjour hors reproduction | Bibliographie : CORIF | | | | |

- 7/13 -



| Groupe | Code Espèce (CD_NOM) | Espèce (nom scientifique) | Statut(s) Chorologique(s) | Statut(s) biologique(s) | Sources | Degré d'abondance | Effectif inférieur estimé | Effectif supérieur estimé | Année/ Période d'observation |
|--------|----------------------|---|---------------------------|-------------------------------------|--|-------------------|---------------------------|---------------------------|------------------------------|
| | 2623 | <i>Buteo buteo</i> (Linnaeus, 1758) | | Reproducteur | Informateur : Sources multiples | | | | 1991 |
| | 2669 | <i>Falco tinnunculus</i> Linnaeus, 1758 | | Reproducteur | Bibliographie : CORIF | | | | |
| | 2832 | <i>Pernis apivorus</i> (Linnaeus, 1758) | | Reproducteur | Bibliographie : CORIF | | | | |
| | 2891 | <i>Accipiter gentilis</i> (Linnaeus, 1758) | | Hivernage, séjour hors reproduction | Bibliographie : CORIF | | | | |
| | 2895 | <i>Accipiter nisus</i> (Linnaeus, 1758) | | Reproducteur | Bibliographie : BARADEZ R. & MALIGNAT P. | | | | 1992 |
| | 3422 | <i>Columba oenas</i> Linnaeus, 1758 | | Reproducteur | Bibliographie : CORIF | | | | |
| | 3518 | <i>Strix aluco</i> Linnaeus, 1758 | | Reproducteur | Bibliographie : CORIF | | | | |
| | 3522 | <i>Asio otus</i> (Linnaeus, 1758) | | Reproducteur | Bibliographie : CORIF | | | | |
| | 3608 | <i>Dryocopus martius</i> (Linnaeus, 1758) | | Reproducteur | Bibliographie : CORIF | | | | |
| | 3619 | <i>Dendrocopos medius</i> (Linnaeus, 1758) | | Reproducteur | Bibliographie : CORIF | | | | |
| | 3803 | <i>Oriolus oriolus</i> (Linnaeus, 1758) | | Reproducteur | Bibliographie : CORIF | | | | |
| | 4040 | <i>Phoenicurus phoenicurus</i> (Linnaeus, 1758) | | Reproducteur | Bibliographie : CORIF | | | | |
| | 4272 | <i>Phylloscopus sibilatrix</i> (Bechstein, 1793) | | Reproducteur | Bibliographie : CORIF | | | | |
| | 4361 | <i>Parus cristatus</i> Linnaeus, 1758 | | Reproducteur | Bibliographie : CORIF | | | | |
| | 4367 | <i>Parus ater</i> Linnaeus, 1758 | | Reproducteur | Bibliographie : BARADEZ R. & MALIGNAT P. | | | | 1992 |
| | 4625 | <i>Coccothraustes coccothraustes</i> (Linnaeus, 1758) | | Reproducteur | Bibliographie : CORIF | | | | |



| Groupe | Code Espèce (CD_NOM) | Espèce (nom scientifique) | Statut(s) Chorologique(s) | Statut(s) biologique(s) | Sources | Degré d'abondance | Effectif inférieur estimé | Effectif supérieur estimé | Année/ Période d'observation |
|--------------|----------------------|---|---------------------------|-------------------------|---|-------------------|---------------------------|---------------------------|------------------------------|
| | 4659 | <i>Emberiza cirius</i> Linnaeus, 1758 | | Reproducteur | Bibliographie : CORIF | | | | |
| Reptiles | 77600 | <i>Lacerta agilis</i> Linnaeus, 1758 | | Reproducteur | Informateur : Société herpétologique de France (ROSSI S.) | | | | 1997 |
| | 77686 | <i>Lacerta bilineata</i> Daudin, 1802 | | Reproducteur | Informateur : Société herpétologique de France (ROSSI S.) | | | | 1997 |
| | 77756 | <i>Podarcis muralis</i> (Laurenti, 1768) | | Reproducteur | Informateur : Société herpétologique de France (ROSSI S.) | | | | 1997 |
| Phanérogames | 82288 | <i>Anacamptis pyramidalis</i> (L.) Rich., 1817 | | | Informateur : Sources multiples | | | | |
| | 85438 | <i>Helictochloa pratensis</i> (L.) Romero Zarco, 2011 | | | Informateur : Ecosphère (GAULTIER C.) | | | | 2003 |
| | 87471 | <i>Callitriche hamulata</i> Kütz. ex W.D.J.Koch, 1837 | | | Informateur : Ecosphère (BARANDE S., GAULTIER C.) | | | | 2003 |
| | 89920 | <i>Cephalanthera damasonium</i> (Mill.) Druce, 1906 | | | Informateur : Société française d'orchidophilie | | | | |
| | 90222 | <i>Ceratophyllum submersum</i> L., 1763 | | | Informateur : Ecosphère (BARANDE S., GAULTIER C.) | | | | 2003 |
| | 92497 | <i>Cornus mas</i> L., 1753 | | | Informateur : Ecosphère (BARANDE S., GAULTIER C.) | | | | 2003 |
| | 96432 | <i>Epipactis atrorubens</i> (Hoffm.) Besser, 1809 | | | Informateur : Ecosphère (BARANDE S., GAULTIER C.) - 2003 | | | | 2003 |
| | 99828 | <i>Genista tinctoria</i> L., 1753 | | | Informateur : Ecosphère (GAULTIER C.) | | | | 2003 |
| | 99986 | <i>Gentianella germanica</i> (Willd.) Bömer, 1912 | | | Informateur : Ecosphère (GAULTIER C.) | | | | 2003 |



| Groupe | Code Espèce (CD_NOM) | Espèce (nom scientifique) | Statut(s) Chorologique(s) | Statut(s) biologique(s) | Sources | Degré d'abondance | Effectif inférieur estimé | Effectif supérieur estimé | Année/ Période d'observation |
|--------|----------------------|--|---------------------------|-------------------------|--|-------------------|---------------------------|---------------------------|------------------------------|
| | 101188 | <i>Helleborus foetidus</i> L., 1753 | | | Informateur : Ecosphère (GAULTIER C.) | | | | 2003 |
| | 102797 | <i>Himantoglossum hircinum</i> (L.) Spreng., 1826 | | | Informateur : Société française d'orchidophilie | | | | |
| | 104397 | <i>Juniperus communis</i> L., 1753 | | | Informateur : Ecosphère (GAULTIER C.) | | | | 2003 |
| | 104665 | <i>Koeleria pyramidata</i> (Lam.) P.Beauv., 1812 | | | Informateur : Ecosphère (GAULTIER C.) | | | | 2003 |
| | 106370 | <i>Neottia ovata</i> (L.) Bluff & Fingerh., 1837 | | | Informateur : Société française d'orchidophilie | | | | |
| | 106396 | <i>Lithospermum officinale</i> L., 1753 | | | Informateur : Ecosphère (GAULTIER C.) | | | | 2003 |
| | 107115 | <i>Lythrum portula</i> (L.) D.A.Webb, 1967 | | | Informateur : Ecosphère (BARANDE S., GAULTIER C.) | | | | 2003 |
| | 108003 | <i>Melittis melissophyllum</i> L., 1753 | | | Informateur : Ecosphère (GAULTIER C.) | | | | 2003 |
| | 110920 | <i>Orchis militaris</i> L., 1753 | | | Informateur : Ecosphère (GAULTIER C.) | | | | 2003 |
| | 110966 | <i>Orchis purpurea</i> Huds., 1762 | | | Informateur : Société française d'orchidophilie | | | | |
| | 114012 | <i>Platanthera chlorantha</i> (Custer) Rchb., 1828 | | | Informateur : Société française d'orchidophilie | | | | |
| | 114539 | <i>Polygala calcarea</i> F.W.Schultz, 1837 | | | Informateur : Ecosphère (GAULTIER C.) | | | | 2003 |
| | 115280 | <i>Potamogeton natans</i> L., 1753 | | | Informateur : Ecosphère (BARANDE S., GAULTIER C.) | | | | 2003 |
| | 116012 | <i>Prunella vulgaris</i> L., 1753 | | | Informateur : Ecosphère (GAULTIER C.) | | | | 2003 |
| | 116460 | <i>Anemone pulsatilla</i> L., 1753 | | | Informateur : Ecosphère (GAULTIER C.) | | | | 2003 |

- 10/13 -



| Groupe | Code Espèce (CD_NOM) | Espèce (nom scientifique) | Statut(s) Chorologique(s) | Statut(s) biologique(s) | Sources | Degré d'abondance | Effectif inférieur estimé | Effectif supérieur estimé | Année/ Période d'observation |
|--------|----------------------|---|---------------------------|-------------------------|--|-------------------|---------------------------|---------------------------|------------------------------|
| | 116751 | <i>Quercus pubescens</i> Willd., 1805 | | | Informateur : Ecosphère (GAULTIER C.) | | | | 2003 |
| | 117986 | <i>Rosa agrestis</i> Savi, 1798 | | | Informateur : Ecosphère (GAULTIER C.) | | | | 2003 |
| | 118329 | <i>Rosa micrantha</i> Borrer ex Sm., 1812 | | | Informateur : Ecosphère (GAULTIER C.) | | | | 2003 |
| | 118474 | <i>Rosa rubiginosa</i> L., 1771 | | | Informateur : Ecosphère (GAULTIER C.) | | | | 2003 |
| | 126008 | <i>Teucrium montanum</i> L., 1753 | | | Informateur : Ecosphère (GAULTIER C.) | | | | 2003 |
| | 126298 | <i>Thesium humifusum</i> DC., 1815 | | | Informateur : Ecosphère (GAULTIER C.) | | | | 2003 |

- 11/13 -



7.3 Espèces à statut réglementé

| Groupe | Code Espèce (CD_NOM) | Espèce (nom scientifique) | Statut de détermination | Réglementation |
|------------|----------------------|---|--------------------------------------|--|
| Amphibiens | 92 | <i>Salamandra salamandra</i> (Linnaeus, 1758) | Autre | Listes des amphibiens et des reptiles protégés sur l'ensemble du territoire français et les modalités de leur protection (lien) |
| | 310 | <i>Rana dalmatina</i> Fitzinger in Bonaparte, 1838 | Autre | Directive 92/43/CEE (Directive européenne dite Directive Habitats-Faune-Flore) (lien) Listes des amphibiens et des reptiles protégés sur l'ensemble du territoire français et les modalités de leur protection (lien) |
| Oiseaux | 2559 | <i>Scolopax rusticola</i> Linnaeus, 1758 | Autre | Liste des espèces de gibier dont la chasse est autorisée (lien) |
| | 2623 | <i>Buteo buteo</i> (Linnaeus, 1758) | Autre | Liste des oiseaux protégés sur l'ensemble du territoire et les modalités de leur protection (lien) |
| | 2669 | <i>Falco tinnunculus</i> Linnaeus, 1758 | Autre | Liste des oiseaux protégés sur l'ensemble du territoire et les modalités de leur protection (lien) |
| | 2832 | <i>Pernis apivorus</i> (Linnaeus, 1758) | Autre | Directive 79/409/CEE (Directive européenne dite Directive Oiseaux) (lien) Liste des oiseaux protégés sur l'ensemble du territoire et les modalités de leur protection (lien) |
| | 2891 | <i>Accipiter gentilis</i> (Linnaeus, 1758) | Autre | Liste des oiseaux protégés sur l'ensemble du territoire et les modalités de leur protection (lien) |
| | 2895 | <i>Accipiter nisus</i> (Linnaeus, 1758) | Autre | Liste des oiseaux protégés sur l'ensemble du territoire et les modalités de leur protection (lien) |
| | 3422 | <i>Columba oenas</i> Linnaeus, 1758 | Autre | Liste des espèces de gibier dont la chasse est autorisée (lien) |
| | 3518 | <i>Strix aluco</i> Linnaeus, 1758 | Autre | Liste des oiseaux protégés sur l'ensemble du territoire et les modalités de leur protection (lien) |
| | 3522 | <i>Asio otus</i> (Linnaeus, 1758) | Autre | Liste des oiseaux protégés sur l'ensemble du territoire et les modalités de leur protection (lien) |
| | 3608 | <i>Dryocopus martius</i> (Linnaeus, 1758) | Autre | Directive 79/409/CEE (Directive européenne dite Directive Oiseaux) (lien) Liste des oiseaux protégés sur l'ensemble du territoire et les modalités de leur protection (lien) |
| | 3619 | <i>Dendrocopos medius</i> (Linnaeus, 1758) | Autre | Directive 79/409/CEE (Directive européenne dite Directive Oiseaux) (lien) Liste des oiseaux protégés sur l'ensemble du territoire et les modalités de leur protection (lien) |
| | 3803 | <i>Oriolus oriolus</i> (Linnaeus, 1758) | Autre | Liste des oiseaux protégés sur l'ensemble du territoire et les modalités de leur protection (lien) |
| | 4040 | <i>Phoenicurus phoenicurus</i> (Linnaeus, 1758) | Autre | Liste des oiseaux protégés sur l'ensemble du territoire et les modalités de leur protection (lien) |
| | 4272 | <i>Phylloscopus sibilatrix</i> (Bechstein, 1793) | Autre | Liste des oiseaux protégés sur l'ensemble du territoire et les modalités de leur protection (lien) |
| | 4361 | <i>Parus cristatus</i> Linnaeus, 1758 | Autre | Liste des oiseaux protégés sur l'ensemble du territoire et les modalités de leur protection (lien) |
| | 4367 | <i>Parus ater</i> Linnaeus, 1758 | Autre | Liste des oiseaux protégés sur l'ensemble du territoire et les modalités de leur protection (lien) |
| | 4625 | <i>Coccothraustes coccothraustes</i> (Linnaeus, 1758) | Autre | Liste des oiseaux protégés sur l'ensemble du territoire et les modalités de leur protection (lien) |
| | 4659 | <i>Emberiza cirlus</i> Linnaeus, 1758 | Autre | Liste des oiseaux protégés sur l'ensemble du territoire et les modalités de leur protection (lien) |
| | Reptiles | 77600 | <i>Lacerta agilis</i> Linnaeus, 1758 | Autre |



| Groupe | Code Espèce (CD_NOM) | Espèce (nom scientifique) | Statut de détermination | Réglementation |
|---------------|----------------------|--|-------------------------|--|
| | | | | Listes des amphibiens et des reptiles protégés sur l'ensemble du territoire français et les modalités de leur protection (lien) |
| | 77756 | <i>Podarcis muralis</i> (Laurenti, 1768) | Autre | Directive 92/43/CEE (Directive européenne dite Directive Habitats-Faune-Flore) (lien) Listes des amphibiens et des reptiles protégés sur l'ensemble du territoire français et les modalités de leur protection (lien) |
| Phanérogames | 94435 | <i>Daphne mezereum L., 1753</i> | Déterminante | Liste des espèces végétales sauvages pouvant faire l'objet d'une réglementation préfectorale permanente ou temporaire (lien) |
| Ptéridophytes | 115041 | <i>Polystichum aculeatum</i> (L.) Roth, 1799 | Déterminante | Liste des espèces végétales sauvages pouvant faire l'objet d'une réglementation préfectorale permanente ou temporaire (lien) |
| | 115076 | <i>Polystichum setiferum (Forssk.) T.Moore ex Woyne., 1913</i> | Déterminante | Liste des espèces végétales sauvages pouvant faire l'objet d'une réglementation préfectorale permanente ou temporaire (lien) |

8. LIENS ESPECES ET HABITATS

Non renseigné

9. SOURCES

- Société française d'orchidophilie() ""
- CORIF(2001) "Propositions pour la création d'une RNV sur le Bassin de retenue de la Bièvre à Antony (92). Document provisoire, 59p. + annexes."
- Société herpétologique de France (ROSSI S.)()
- SFO (SEIDENBUSCH R.)()
- Conservatoire botanique national du bassin Parisien (CBNBP) (2002) ""
- Sources multiples() ""
- CORIF(2001) "Suivi ornithologique des propriétés régionales de l'Agence des espaces verts. Programme 2001 (Bois de Saint-Martin et de Célie, Île-de-Vaires, Forêt de Rosny/Seine, Marais de Stors. 140 p."
- BOUCHET D., BARADEZ R. & BROSSARD D.(1993) "Synthèse des observations du printemps 1991. Le Passer (tome 1 et 2) : 5 - 54."
- Ecosphère (BARANDE S., GAULTIER C.)()
- BARADEZ R. & MALIGNAT P.(1994) "Actualités ornithologiques : synthèse du printemps 1992. Le Passer, Vol. 31 (tome 3 et 4) : 30-79."
- Ecosphère (GAULTIER C.)()
- GILIF (MOTHIRON P.) (1998 - 1999)()
- Ecosphère (GAULTIER C.) - 2003() ""
- Ecosphère (BARANDE S., GAULTIER C.) - 2003() ""



znief

ZONES NATURELLES
D'INTÉRÊT ÉCOLOGIQUE,
FAUNISTIQUE ET FLORISTIQUE

PLATEAU DE MENERVILLE (Identifiant national : 110020358)

(ZNIEFF continentale de type 2)

(Identifiant régional : 78385021)

La citation de référence de cette fiche doit se faire comme suite : Cyrille GAULTIER
& Serge BARANDE (Ecosphère), 2013. - 110020358, PLATEAU DE MENERVILLE.
- INPN, SPN-MNHN Paris, 6P. <http://inpn.mnhn.fr/zone/znief/110020358.pdf>

Région en charge de la zone : Ile-de-France
Rédacteur(s) : Cyrille GAULTIER & Serge BARANDE
(Ecosphère)
Centroïde calculé : 545750°-2439928°

| | |
|--|---|
| 1. DESCRIPTION | 2 |
| 2. CRITERES D'INTERET DE LA ZONE | 3 |
| 3. CRITERES DE DELIMITATION DE LA ZONE | 3 |
| 4. FACTEUR INFLUENCANT L'EVOLUTION DE LA ZONE | 3 |
| 5. BILAN DES CONNAISSANCES - EFFORT DE PROSPECTION | 3 |
| 6. HABITATS | 4 |
| 7. ESPECES | 5 |
| 8. LIENS ESPECES ET HABITATS | 6 |
| 9. SOURCES | 6 |



1. DESCRIPTION

1.1 Localisation administrative

- Boissy-Mauvoisin (INSEE : 78082)
- Bréval (INSEE : 78107)
- Longnes (INSEE : 78346)
- Ménerville (INSEE : 78385)
- Neauphlette (INSEE : 78444)
- Perdreauville (INSEE : 78484)
- Terre-Saint-Denis (INSEE : 78608)

1.2 Altitudes

Minimum (m) : 85

Maximum (m) : 161

1.3 Superficie

906,76 hectares

1.4 Liaisons écologiques avec d'autres ZNIEFF

Non renseigné

1.5 Commentaire général

Ce secteur de plateau émaillé de bosquets, avec quelques vergers et prairies aux alentours des fermes, abrite un noyau de population de Chouette chevêche comprenant 8 territoires de reproduction (CORIF - GEC 78, 2003) :

- 4 territoires à l'ouest de Perdreauville,
- 2 territoires à Ménerville,
- 2 territoires au sud-ouest de Ménerville (dans les fermes du Hallot et de Ste-Blaise).

Six à sept couples sont installés dans des bâtiments de ferme. Les couples sont au plus distants de 2 km.

Une prairie pâturée mésophile (proche de la ferme de Sevestre, Perdreauville) abrite deux populations d'Orthoptères déterminants : Criquet marginé (*Chortippus albomarginatus*) et Decticelle bariolée (*Metrioptera roeselii*) (GADOUM, 2001).

1.6 Compléments descriptif

1.6.1 Géomorphologie

- Plateau

Commentaire sur la géomorphologie

aucun commentaire

1.6.2 Activités humaines

- Agriculture
- Elevage
- Chasse
- Habitat dispersé
- Circulation routière ou autoroutière

Commentaire sur les activités humaines

aucun commentaire

1.6.3 Statut de propriété

- Propriété privée (personne physique)



Commentaire sur le statut de propriété

aucun commentaire

1.6.4 Mesures de protection

- Indéterminé

Commentaire sur les mesures de protection

aucun commentaire

2. CRITERES D'INTERET DE LA ZONE

Patrimoniaux

Ecologique
Faunistique
Insectes
Oiseaux

Fonctionnels

Fonction d'habitat pour les
populations animales ou végétales
Zone particulière liée à la
reproduction

Commentaire sur les intérêts

aucun commentaire

3. CRITERES DE DELIMITATION DE LA ZONE

- Répartition des espèces (faune, flore)

Commentaire sur les critères de délimitation de la zone

aucun commentaire

4. FACTEURS INFLUENCANT L'EVOLUTION DE LA ZONE

Commentaire sur les facteurs

"Pratiques agricoles et pastorales" noté mais non précisé.

5. BILANS DES CONNAISSANCES - EFFORTS DES PROSPECTIONS

| Aucun | Faible | Moyen | Bon |
|----------------------|------------|-------|-----|
| - Mammifères | - Oiseaux | | |
| - Reptiles | - Insectes | | |
| - Amphibiens | | | |
| - Poissons | | | |
| - Autres Invertébrés | | | |
| - Phanérogames | | | |
| - Ptéridophytes | | | |
| - Bryophytes | | | |
| - Algues | | | |
| - Champignons | | | |
| - Lichens | | | |
| - Habitats | | | |



6. HABITATS

6.1 Habitats déterminants

Non renseigné

6.2 Habitats autres

| CORINE BIOTOPE | Source | Surface (%) | Observation |
|---|--------|-------------|-------------|
| 38.1 Pâtures mésophiles | | | |
| 41.2 Chênaies-charmaies | | | |
| 81 Prairies améliorées | | | |
| 82 Cultures | | | |
| 83.15 Vergers | | | |
| 84.2 Bordures de haies | | | |
| 84.3 Petits bois, bosquets | | | |
| 87 Terrains en friche et terrains vagues | | | |

6.3 Habitats périphériques

| CORINE BIOTOPE | Source | Surface (%) | Observation |
|----------------------------|--------|-------------|-------------|
| 41.2 Chênaies-charmaies | | | |
| 82 Cultures | | | |
| 86.2 Villages | | | |

6.4 Commentaire sur les habitats

aucun commentaire



7. ESPECES

7.1 Espèces déterminantes

| Groupe | Code Espèce (CD_NOM) | Espèce (nom scientifique) | Statut(s) Chorologique(s) | Statut(s) biologique(s) | Sources | Degré d'abondance | Effectif inférieur estimé | Effectif supérieur estimé | Année/ Période d'observation |
|----------|----------------------|---|---------------------------|-------------------------|------------------------------|-------------------|---------------------------|---------------------------|------------------------------|
| Insectes | 65722 | <i>Roeseliana roeselii roeselii</i> (Hagenbach, 1822) | | Reproducteur | Informateur : GADOUM S. | | | | 2001 |
| | 66157 | <i>Chorthippus albomarginatus</i> (De Geer, 1773) | | Reproducteur | Informateur : GADOUM S. | | | | 2001 |
| Oiseaux | 3511 | <i>Athene noctua</i> (Scopoli, 1769) | | Reproducteur | Informateur : CORIF - GEC 78 | | | | 2003 |

7.2 Espèces autres

Non renseigné